



ЛУЦЬКА
МІСЬКА
РАДА

**Брендбук.
Правила візуалізації
бренду міста.**

Зміст

Рекомендації щодо використання5	Принципи використання логотипів на промоційній та рекламній продукції39
Місія Луцька6	Базовий комплект фірмових носіїв41
Візуалізація бренду6	Візитна картка.....42
Позиціонування Луцька6	Конверт.....44
Основні константи фірмового стилю9	Папка паперова.....46
Логотип.....10	Папка-сегрегатор.....47
Охоронне поле.....11	Комплект сувенірної продукції49
Використання логотипа на фоні.....12	Блокнот.....50
Недопустимі варіанти використання логотипа.....13	Бейдж.....52
Кольорова палітра.....14	Стікери для нотаток.....53
Типографія.....15	Пакет.....54
Додаткові графічні елементи17	Екаторба.....56
«Плашка».....18	Екопакет.....57
«Трилисник».....19	Промоційний одяг.....58
Піктограми.....20	Значки.....60
Патерн «Трилисник».....22	Корпоративна ручка.....61
Акцидентний шрифт.....24	Чашка.....62
Малюнок.....25	Таксі.....63
Візуальна ідентифікація Луцької міської ради27	Електронні презентації.....66
Логотип.....28	
Охоронне поле.....29	
Використання логотипа на фоні.....30	
Недопустимі варіанти використання логотипа.....31	
Кольорова палітра.....32	
Типографія.....33	
Перелік виконавчих органів.....34	
Адресні блоки.....37	

Рекомендації щодо використання

Цей посібник визначає правила візуальної ідентифікації бренду, використання елементів фірмового стилю міста, визначає єдність сприйняття основних елементів ідентифікації, стилістичні та кольорові рішення.

Він містить опис констант бренду — логотип, його побудову, колір, допустимі і неприпустимі конвертації і використання, а також правила оформлення носіїв (позицій) фірмового (корпоративного) стилю.

Для забезпечення єдності візуальної комунікації бренду міста Луцька дотримуйтесь зазначених правил.

Місія Луцька

Луцьк — місто-відкриття для туриста, який вже відвідав основні туристичні центри України — Київ, Одесу, Львів. Місто затишку і рівноваги, але зі своїм живим і невимушеним настроєм, неповторним шармом.

Місто Луцьк – незабутнє поєднання стародавнього, розміреного, спокійного міського життя з нестримною динамікою та рухом сучасного, розвиненого міста.

Приємним, несподіваним, новим відкриттям стане Луцьк. Він подарує насолоду затишком і комфортом європейського міста, огорне відчуттям тихого щастя від зустрічі з чимось неповторним, рідним і таким справжнім.

Візуалізація бренду

Основною візуалізацією туристичного бренду міста є ключ, що символізує відкриття нового і досі незнаного Луцька, його історії, культури, традиції. “Луцьк — приємне відкриття” — саме таким є гасло міста. Цим гаслом Луцьк ідентифікує себе як цікаву нову дестинацію на туристичній мапі України та світу. Луцьк — місто, що відкриває свій культурний, історичний, мистецький, спортивний потенціал.

Позиціонування Луцька

1. Твердиня князівського духу.

Луцьк – 1000-літнє місто з належною йому сторінкою в історії України та Європи. Місто, насичене визначними подіями, вражаючими історіями, унікальними місцями, пов'язаними з багатьма відомими людьми,

Столиця Волинсько-Галицького князівства. Столиця Великого князівства Литовського, Руського та Жемайтійського.

Місто зародження європейської дипломатії в Україні: в 1429 році саме тут відбувся З'їзд європейських монархів, який заклав підвалини інтеграції європейських держав і народів, що через століття знайшла своє відображення у більш офіційній і простій формі — Європейському Союзу.

2. Луцьк — місто з багатою архітектурною спадщиною.

У Луцьку збережено зразки архітектури різних епох та стилів. Окраса міста — Луцький замок — одне із семи чудес України. Це один із найбільших, найдавніших і найкраще збережених замків України, мовчазний свідок усіх історичних подій міста. Замок був державною столичною резиденцією і зберіг для України більше мільйона документів із її історії.

3. Місто культурних імпрез та фестивалів.

Луцьк — місто, де здавна вміли відпочивати та щедро приймати гостей. Сьогодні у місті протягом року відбувається велика кількість різноманітних заходів, імпрез та фестивалів. Бандерштат, Ніч в Луцькому замку, Поліське літо з фольклором, Князівський бенкет, Lutsk Food Fest, Мандрівний вішак, Стравінський та Україна — вже стали улюбленими для багатьох гостей з України та з-за кордону.

4. Луцьк — місто спорту та здорового дозвілля.

Луцьк — західний державний центр олімпійської підготовки з легкої атлетики. Це місто здорового дозвілля, активного відпочинку та спорту.

5. Луцьк — місто на перетині шляхів, серце Волині.

Луцьк розташований поблизу кордонів Польщі та Білорусі, а також на перетині транзитних міжнародних автомобільних та залізничних шляхів, що відіграє важливу роль у його зовнішньоекономічному розвитку. Місто є економічним, культурним, духовним центром Волині.

6. Луцьк — місто з особливим смаком.

Волинська кухня формувалась під впливом різних епох, різних держав, але тим не менше, має свої глибокі автентичні корені. Одним із найбільш впізнаваних смаків Луцька є медовий. Традиція споживання меду, в тому числі питного, сходиться до часів сивої давнини. В 2017 році луцький питний мед отримав бронзову медаль на Міжнародному конгресі бджільництва — Апімондія 2017 у Стамбулі (Туреччина).



Основні константи фірмового стилю

Логотип

Логотип затверджений Рішенням сесії міської ради №21/139 від 02.03.2012 «Про затвердження промоційного логотипу міста Луцька».

Він складається з унікального графічного знаку та шрифтової гарнітури. Знак — стилізований ключ, елементами якого є В'їзна вежа Луцького замку — символ відкриття, новизни та загадковості, збереження традицій.

Композиційно рух ключа спрямовано в бік міста Луцьк для «приємного відкриття». Зображення В'їзної вежі Луцького замку— це символічне навантаження, яке відображає візитівку міста та його історичну привабливість. Стилїзована основа ключа формою перегукується із рівностороннім хрестом на прапорі міста, це зумовлює і саме колористичне вирішення.

Всі частини логотипа завжди повинні розміщуватись у певній пропорції, мають фіксоване розташування відносно один одного.

Важливо!

В макетах логотип не можна обрізати, спотворювати і редагувати, використовувати графічні ефекти та інші кольори, крім базових кольорів логотипа. Небажано розміщувати повнокольорову версію логотипа на складних неоднорідних фонах — в такому разі рекомендується використовувати виворотну версію логотипа, що контрастує зі складним фоном.



Україномовна версія логотипа



Англomовна версія логотипа



Приклад виворотного зображення логотипа

Якщо логотип застосовується в рамках чужого фірмового стилю і його наявність обумовлена інформаційною функцією, наприклад на афіші в якості партнера, то пропонуємо використовувати повноколірний варіант на білому фоні або ж якщо фон є яскравим, потрібно використовувати плашку і логотип в кольоровому варіанті чи розміщувати виворотну версію.

Охоронне поле

З метою забезпечення впізнаваності та правильного сприйняття логотипа при його розміщенні на рекламних, інформаційних та інших носіях варто керуватися правилом «охоронного поля» або відносною величиною в системі відступів. Це мінімальний вільний від будь-якої графіки і тексту простір навколо логотипа. Він визначається відстанню «d» від кордонів елементів фірмового блоку.

Інші об'єкти не можуть розташовуватися до логотипа ближче зазначених охоронних полів, за винятком фонових зображень, які не впливають на прочитання бренду.



Охоронне поле логотипа

Логотип складається із зображення стилізованого ключа (a1/a2), напису «ЛУЦЬК» в україномовній та «LUTSK» в англomовній версії логотипа (b), девізу «Приємне відкриття!» в україномовній та «Discover the pleasure!» відповідно в англomовній версії (c), а також мінімальної охоронної зони (d).

Модульною одиницею є висота рядкових літер девізу (c). Величини охоронної зони дорівнюють висоті напису ЛУЦЬК (d=b).

Важливо!

Розмір охоронного поля легко може бути більше мінімального. Чим більше вільного простору, тим візуально більш значущим стає логотип.

Використання логотипа на фоні

Розглянемо приклади використання логотипа на фонах: із заливкою кольором та на складних неоднорідних.

Допустимим є використання повноколірного варіанту логотипа на кольорових, залитих локальним кольором плашках. Відтворення логотипа допустиме в фірмових кольорах. Інші кольорові рішення логотипа небажані.

Заливка під логотипом не повинна ускладнювати сприйняття, мати тональну схожість і зливатися з логотипом.

Найоптимальніший варіант розміщення логотипа – на білому однорідному фоні. У цьому випадку зберігаються всі початкові унікальні колірні пропорції логотипа.

У разі, коли з інших причин розміщення на білому фоні неможливе, бажано максимально зберігати читабельність і не порушити візуального балансу.

Важливо!

Не допускається розміщення на фоні, аналогічному кольорам логотипа. В такому випадку необхідне виворітне зображення логотипа.

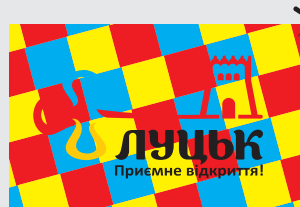
При використанні логотипа на фотографічному фоні бажано враховувати, що фотографія повинна бути контрастно по тону і кольору до логотипа, не містити дрібних яскравих деталей, що заважають сприйняттю.



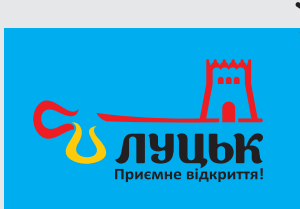
Допустиме розміщення логотипа на кольорових однорідних заливках.



Допустиме виворітне розміщення на кольорових однорідних заливках.



Неприпустиме розміщення логотипа на складному, неоднорідному кольоровому фоні. Фон ускладнює сприйняття.



Неприпустиме розміщення логотипа на однотонному кольоровому фоні. Зливаються кольори фону і логотипа.

Недопустимі варіанти трансформації логотипа

Логотип бренду є цілісною композицією, всі пропорції елементів і відстані між ними строго визначені. Дотримання цих параметрів обов'язкове у всіх випадках відтворення логотипа.

Щоб логотип не втрачав своєї впізнаваності, а його зовнішній вигляд відповідав фірмовому стилю, слід уникати помилок при його використанні.



Заборається непропорційне спотворення логотипа та його частин.



Заборається заміна шрифту.



Заборається видалення та заміна елементів логотипа.



Заборається зміна пропорцій елементів логотипа.



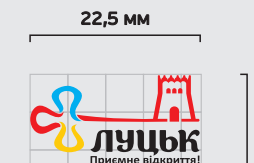
Заборається заміна взаєморозміщення елементів.

Важливо!

Не допустити часткового розміщення логотипа та його розташування в місцях згинів, за винятком випадків, вказаних у брендбуці.

Оптимальні розміри логотипа

Ці розміри обрані з міркувань зручності читання і є тими мінімальними розмірами, при яких окремі елементи логотипа повністю помітні. Необхідно коригувати мінімальні розміри логотипа в залежності від типу друку і властивостей поверхні носія. Мінімальний розмір компонування логотипа становить 22,5x12мм. Застосовувати логотип меншого розміру категорично забороняється.



Мінімальний розмір логотипа (100 пікселів на 72 dpi)

Кольорова палітра

ОСНОВНІ КОЛЬОРИ



Блакитний

Pantone Process Cyan C
CMYK: 100.0.0.0
RGB: 0.160.227
Web: #00A0E3



Жовтий

Pantone 7406 C
CMYK: 0.20.100.0
RGB: 254.204.0
Web: #FECC00



Червоний

Pantone 485 C
CMYK: 0.100.100.0
RGB: 227.30.36
Web: #E31E24



Чорний

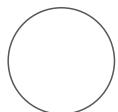
Pantone Process Black C
CMYK: 0.0.0.100
RGB: 32.22.0
Web: #201600

ДОДАТКОВІ КОЛЬОРИ



Бордовий

Pantone 187 C
CMYK: 0.100.80.20
RGB: 175.36.49
Web: #C1231



Білий

CMYK: 0.0.0.0
RGB: 255.255.255
Web: FFFFFFFF

Pantone і CMYK використовують при виробництві макетів для сувенірної та поліграфічної продукції.

Моделі RGB і Web використовують для позначення кольорів в електронних носіях інформації (наприклад, веб-сайт, презентація, електронний інтерфейс).

Типографія

У назві «ЛУЦЬК» («LUTSK») використовується оригінальний декоративний шрифт.

У гаслі «Приємне відкриття!» («Discover the pleasure!») використовується шрифт Calibri з жирним накресленням (Bold).

Забороняється збільшувати або зменшувати шрифти окремо від знаку ключика. Зміна розміру логотипа передбачає пропорційну зміну розміру всіх його елементів (ключ, назва, гасло), що утворюють цілісний об'єкт.

Calibri

абвгдеєжзиіїйклмнопрс
туфхцчшщьюя
АБВГДЕЄЖЗИІЙКЛМН
ОПРСТУФХЦЧШЩЬЮЯ
abcdefghijklmnopqrstuv
wxyz
ABCDEFGHIJKLMNOPQR
STUVWXYZ
1234567890,«»,“:”?!@#\$
%&*()



Додаткові графічні елементи

«Плашка»

Елемент «Плашка» призначений для сприяння розміщення ключових елементів (логотипа, заголовка тексту) і може бути забарвлений в один із двох додаткових кольорів, що попередньо прописані.



Важливо!

«Плашка» збільшується пропорційно, зберігаючи всі основні характеристики, але її довжину можна змінювати відповідно до потреб.

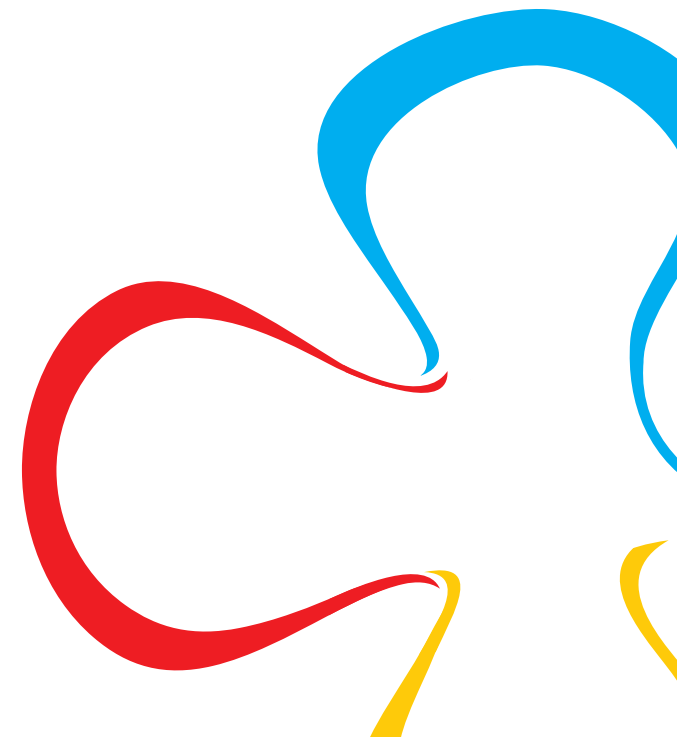
Використовуючи даний елемент, потрібно звернути увагу на те що він завжди прилягає однією стороною (обрізаною частиною) до краю формату об'єкта.



Приклади застосування елемента

«Трилисник»

Елемент «Трилисник» призначений для використання в більшості на сувенірній продукції. Він завжди використовується в обрізній версії, яка наведена нижче, а це передбачає, що «трилисник» завжди прилягає однією стороною на края об'єкта.



Приклади застосування елемента

Піктограми

ЛУЦЬК — ІСТОРИЧНИЙ

Старе місто з його унікальною збереженою архітектурою, пам'ятки сакрального мистецтва, вцілілі матеріальні об'єкти з різних епох та культурних площин життя Луцька дають змогу наочного ознайомлення з історією міста, краю в контексті європейської та світової історії.

ЛУЦЬК — ПОЕТИЧНИЙ

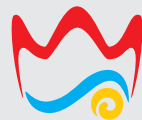
Місто як духовний простір для творчих пошуків, джерело натхнення та, зрештою, поетичний образ у творах митців зі світовим іменем – Леся Українка, Кость Шишко, Оксана Забужко, Володимир Лис — імена навічно закарбовані до портрета Луцька.

ЛУЦЬК — МУЗИЧНИЙ

У Луцьку гармонійно поєднуються різні за стилем, напрямом та жанром музичні заходи. Тут панує особлива енергетика під час джазових фестивалів, сюди з'їжджаються любителі сучасної української музики для естетичного відпочинку, тут захоплюються класикою у всіх її жанрах та стилях, а місто стає прекрасним тлом, на якому розгортається філософія глибини

ЛУЦЬК — ХУДОЖНІЙ

У Луцьку були створені справжні шедеври українського сакрального мистецтва XVII-XVIII ст. видатним іконописцем Йовом Кондзелевичом. Пленери та виставки, презентації та творчі зустрічі митців, що часто відбуваються у Луцьку, а також видатні полотна, які варті світових галерей та музеїв, — переконливі аргументи включеності Луцька у найактуальніші культурні контексти.



Піктограма «Луцьк — історичний»



Піктограма «Луцьк — поетичний»



Піктограма «Луцьк — музичний»



Піктограма «Луцьк — художній»

ЛУЦЬК — ТЕАТРАЛЬНИЙ

Театральні традиції, поєднані з особливою готовністю та відкритістю сприймати нові пошуки мистецтва, гармонія професійного та аматорського, але однаково – високохудожнього – прочитання дійсності сценічним мистецтвом робить Луцьк енергетичним центром різноманітних фестивалів та гастролей відомих театральних труп, а відтак місто стає особливо цікавим для туристів-театралів.

ЛУЦЬК — СПОРТИВНИЙ

Спортивні змагання та оздоровчі заходи — також складова активного життя міста: тренування професіоналів, залучення ентузіастів, різноманітні можливості для кожного, хто має на меті активне і цікаве дозвілля.

ЛУЦЬК — МЕДОВИЙ

Столітні традиції медоваріння як промислу та цілого пласту культури пригостання та частування гостей, призволяння подорожніх — унікальний відроджений досвід з особливим акцентом локального колориту.

Кожен із можливих напрямків туризму Луцька має свій власний символ. Так само як і логотип, кожен символ створений за єдиним принципом і в єдиній кольоровій гамі.

У такий спосіб айдентика стає динамічною і кожен напрямок туризму отримує власний символ, при цьому зберігаючи єдність і цілісність фірмового стилю.

Важливо!

Ці елементи бажано супроводжувати кольоровою гамою логотипу, але при необхідності можна використовувати однотонне рішення.



Піктограма «Луцьк — театральний»



Піктограма «Луцьк — спортивний»

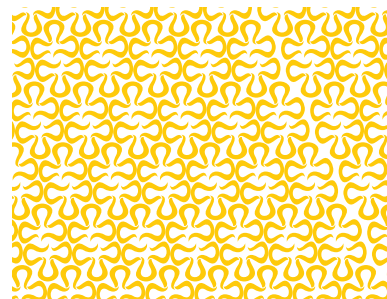
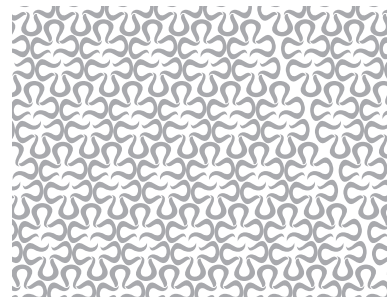


Піктограма «Луцьк — медовий»

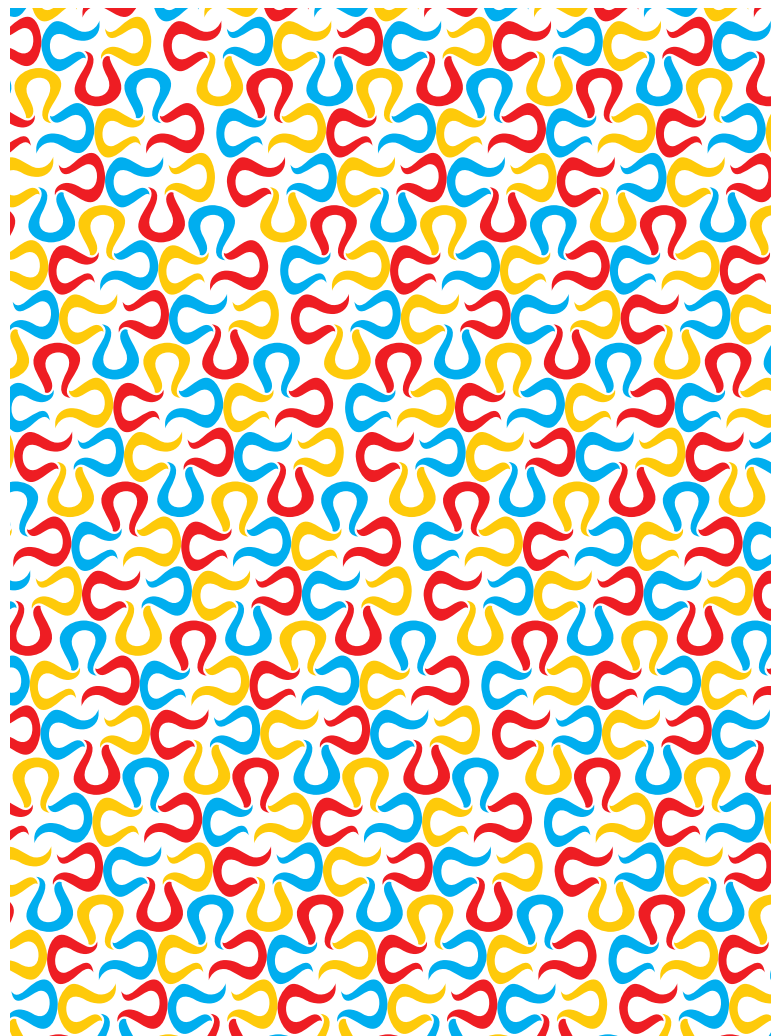
Патерн «Трилисник»

Патерн фірмового стилю Луцька складається з чіткого повторення елемента (трипелюсткової головки ключа, трилисник).

У композиції патерна можуть використовуватись основні кольори або однотонне забарвлення.



Приклад однотонного забарвлення патерна.



Акцидентний шрифт

Lutsk city

Для заголовків ми пропонуємо використовувати акцидентний шрифт «Lutsk city», який розроблений для позиціонування міста Луцька. Його варто використовувати лише для напису невеликої кількості слів, адже він дуже декорований і для напису тексту не підходить.



Lutsk city

А Б В Г Д Е Ж З И І

Й К Л М Н О П Р С Т

У Ф Х Ц Ч Ш Щ Ъ Ю Я

А Б В Г Д Е Ж З И І

Й К Л М Н О П Р С Т

У Ф Х Ц Ч Ш Щ Ъ Ю Я

А В С D E F G H I J K L

M N O P Q R S T U V

W X Y Z

А В С D E F G H I J K L

M N O P Q R S T U V

W X Y Z

1 2 3 4 5 6 7 8 9 0, « » „ „ ;

? ! @ / \$ & * ()

Малюнок

Панорама міста

Найбільш впізнаване зображення Луцька — панорама Старого міста, яке об'єднує головні історичні пам'ятки.

Це зображення пропонуємо використовувати як на діловій продукції, зокрема на візитних картках, так і на сувенірній.



«Панораму міста» бажано використовувати в чорнобілому варіанті, але при потребі можна використовувати і інше однотонне кольорове рішення.



Візуальна ідентифікація Луцької міської ради

Логотип

Складається з гербу міста та напису «Луцька міська рада». В щиті з заокругленою нижньою частиною (т.зв. іспанський) у золотому полі срібна гербова постать Святого Миколая у повному єпископському вбранні, босоніж. В правій руці Св. Миколай тримає патерицю у вигляді шестираменного Захисного (патріаршого) хреста, що символізує перемогу християн над силами сходу, захист перед нашествиями та морами, підкорення сил стихії. У лівій руці він тримає розгорнуту книгу, що символізує Євангеліє, захист Божих сил та покровительство наукам. Босі ноги символізують міфологічні функції управителя погодою та водною стихією.

Важливо!

У макетах логотип не можна обрізати, спотворювати і редагувати, використовувати графічні ефекти та інші кольори, крім базових кольорів логотипа. Небажано розміщувати повнокольорову версію логотипа на складних неоднорідних фонах. В цьому випадку рекомендується використовувати виворотну версію логотипа, що контрастує зі складним фоном.

Коли відсутня можливість кольорового друку, потрібно використовувати монохромну або виворотну версію логотипа.



ЛУЦЬКА
МІСЬКА
РАДА

Україномовна версія
логотипа



LUTSK
CITY
COUNCIL

Англomовна версія
логотипа



URZĄD
MIASTA
ŁUCKA

Польськомовна версія
логотипа

Для неділової документації
дозволено використовувати
і таку форму логотипа.



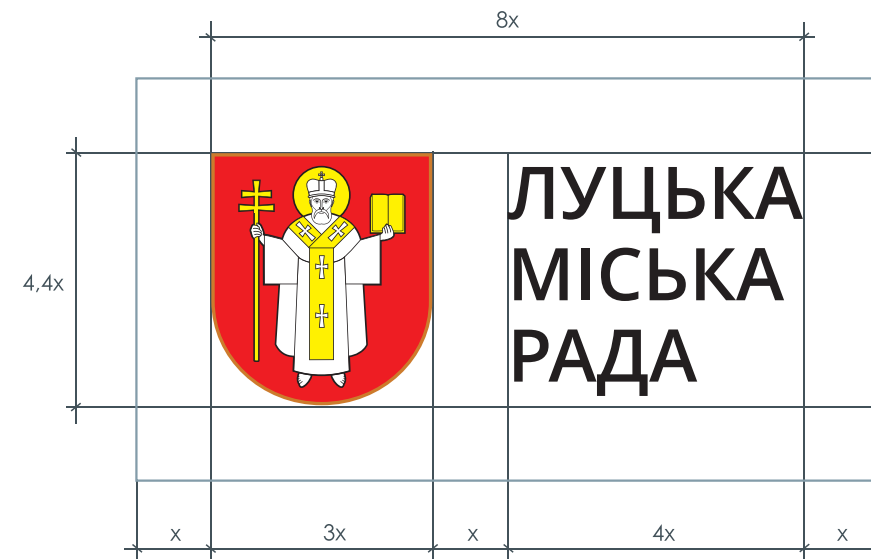
ЛУЦЬКА
МІСЬКА
РАДА

Україномовна версія
логотипа

Охоронне поле

З метою забезпечення впізнаваності та правильного сприйняття логотипа при його розміщенні на рекламних, інформаційних та інших носіях слід керуватися правилом «охоронного поля» або відносною величиною в системі відступів. Це мінімальний вільний від будь-якої графіки і тексту простір навколо логотипа. Він визначається відстанню «х» від кордонів елементів фірмового блоку.

Інші об'єкти не можуть розташовуватися до логотипа ближче зазначених охоронних полів, за винятком фонових зображень, які не впливають на прочитання бренду.



Монохромне та одноколірне відтворення



ЛУЦЬКА
МІСЬКА
РАДА



ЛУЦЬКА
МІСЬКА
РАДА



ЛУЦЬКА
МІСЬКА
РАДА

Використання логотипа на фоні

Розглянемо приклади використання логотипа на фонах: із заливкою кольором та на складних неоднорідних.

Допустимим є використання повноколірного варіанта логотипа на кольорових, залитих локальним кольором плашках. Відтворення логотипа допустиме в фірмових кольорах. Інші кольорові рішення логотипа небажані.

Заливка під логотипом не повинна ускладнювати сприйняття, мати тональну схожість і зливатися з логотипом.

Найоптимальніший варіант розміщення логотипа – на білому однорідному фоні. У цьому випадку зберігаються всі початкові унікальні колірні пропорції логотипа.

У разі, коли з інших причин розміщення на білому фоні неможливе, бажано максимально зберегти читабельність і не порушити візуальний баланс.

Важливо!

Не допускається розміщення на фоні, аналогічному кольорам логотипа. В такому випадку необхідне виворотне зображення логотипа.

При використанні логотипа на фотографічному фоні бажано врахувати, що фотографія повинна бути контрастною по тону і кольору до логотипа, не містити дрібних яскравих деталей, що заважають сприйняттю.

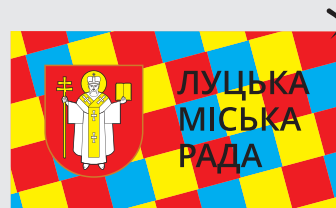


ЛУЦЬКА
МІСЬКА
РАДА

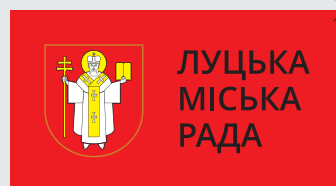
Допустиме розміщення логотипу на кольорових однорідних зливках.



Допустиме виворотне розміщення на кольорових однорідних заливках.



Неприпустиме розміщення логотипа на складному, неоднорідному кольоровому фоні. Фон ускладнює сприйняття.



Неприпустиме розміщення логотипа на однотонному кольоровому фоні. Зливаються кольори фону і логотипа.

Недопустимі варіанти трансформації логотипа



Забороняється непропорційне спотворення логотипа та його частин.



Забороняється заміна пропорцій елементів логотипа.



Забороняється заміна шрифту.



Забороняється видалення та заміна елементів логотипа.



Забороняється заміна взаєморозміщення елементів.

Оптимальні розміри логотипа

Ці розміри обрані з міркувань зручності читання і є тими мінімальними розмірами, при яких окремі елементи логотипа повністю помітні. Необхідно коригувати мінімальні розміри логотипа в залежності від типу друку і властивостей поверхні носія. Мінімальний розмір компонування логотипа становить 22,5x10мм. Застосовувати логотип меншого розміру категорично забороняється.



Мінімальний розмір логотипа (100 пікселів на 72 dpi)

Кольорова палітра

ОСНОВНІ КОЛЬОРИ



Червоний

Pantone 485 C
CMYK: 0.100.100.0
RGB: 227.30.36
Web: #E31E24



Жовтий

Pantone 7406 C
CMYK: 0.20.100.0
RGB: 254.204.0
Web: #FECC00



Чорний

Pantone Process Black C
CMYK: 0.0.0.100
RGB: 32.22.0
Web: #201600

Pantone і CMYK використовують при виробництві макетів для сувенірної та поліграфічної продукції. Моделі RGB і Web використовують для позначення кольорів в електронних носіях інформації (наприклад, веб-сайт, презентація, електронний інтерфейс).

Типографія

В оформленні всіх матеріалів бренду міста Луцька використовується шрифт Open Sans.

Він включає в себе символи латинського, кириличного алфавітів. Open Sans має доступні рівні насиченості: Black, Bold, ExtraLight, Italic, Light, Medium, Regular, SemiBold, Thin. Шрифт побудований для багаторазового використання. Діапазон стилів забезпечує гнучкість для тексту і заголовків.

Open Sans

абвгдеєжзиіїйклмнопрсту
фхцчшщьюя
АБВГДЕЄЖЗИІЙКЛМНОПР
СТУФХЦЧШЩЬЮЯ
1234567890,«»,,“”:;!@#%&
*()

Open Sans Semibold

абвгдеєжзиіїйклмнопрст
уфхцчшщьюя
АБВГДЕЄЖЗИІЙКЛМНОП
РСТУФХЦЧШЩЬЮЯ
1234567890,«»,,“”:;!@#%&
&*()

Open Sans Bold

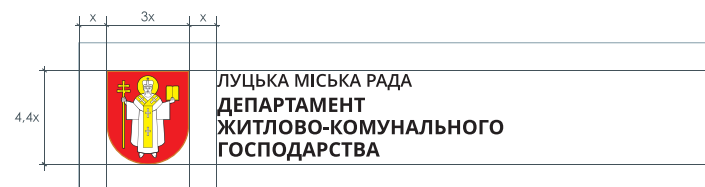
абвгдеєжзиіїйклмнопрс
туфхцчшщьюя
АБВГДЕЄЖЗИІЙКЛМНО
ПРСТУФХЦЧШЩЬЮЯ
1234567890,«»,,“”:;!@#%&
&*()

Open Sans Extrabold

абвгдеєжзиіїйклмнопр
стуфхцчшщьюя
АБВГДЕЄЖЗИІЙКЛМНО
ПРСТУФХЦЧШЩЬЮЯ
1234567890,«»,,“”:;!@#\$
%&*()

Перелік виконавчих органів

Далі наведений перелік усіх виконавчих органів Луцької міської ради в україномовній версії. При необхідності іншомовної версії - порядок, пропорції та шрифт зберігаються.



ЛУЦЬКА МІСЬКА РАДА
ДЕПАРТАМЕНТ
«ЦЕНТР НАДАННЯ АДМІНІСТРАТИВНИХ
ПОСЛУГ У МІСТІ ЛУЦЬКУ»



ЛУЦЬКА МІСЬКА РАДА
ДЕПАРТАМЕНТ
СОЦІАЛЬНОЇ ПОЛІТИКИ



ЛУЦЬКА МІСЬКА РАДА
ДЕПАРТАМЕНТ
МУНІЦИПАЛЬНОЇ ВАРТИ



ЛУЦЬКА МІСЬКА РАДА
ДЕПАРТАМЕНТ
ЕКОНОМІЧНОЇ ПОЛІТИКИ



ЛУЦЬКА МІСЬКА РАДА
ДЕПАРТАМЕНТ КУЛЬТУРИ



ЛУЦЬКА МІСЬКА РАДА
ДЕПАРТАМЕНТ
ФІНАНСІВ ТА БЮДЖЕТУ



ЛУЦЬКА МІСЬКА РАДА
ЮРИДИЧНИЙ ДЕПАРТАМЕНТ



ЛУЦЬКА МІСЬКА РАДА
ДЕПАРТАМЕНТ
СІМ'Ї, МОЛОДІ ТА СПОРТУ



ЛУЦЬКА МІСЬКА РАДА
УПРАВЛІННЯ
МІСТОБУДУВАННЯ ТА АРХІТЕКТУРИ



ЛУЦЬКА МІСЬКА РАДА
УПРАВЛІННЯ
ЗЕМЕЛЬНИХ РЕСУРСІВ



ЛУЦЬКА МІСЬКА РАДА
УПРАВЛІННЯ
ОХОРОНИ ЗДОРОВ'Я



ЛУЦЬКА МІСЬКА РАДА
УПРАВЛІННЯ ОСВІТИ



ЛУЦЬКА МІСЬКА РАДА
УПРАВЛІННЯ
РОЗВИТКУ ПІДПРИЄМНИЦТВА
ТА РЕКЛАМИ



ЛУЦЬКА МІСЬКА РАДА
УПРАВЛІННЯ
МІЖНАРОДНОГО СПІВРОБІТНИЦТВА
ТА ПРОЕКТНОЇ ДІЯЛЬНОСТІ



ЛУЦЬКА МІСЬКА РАДА
УПРАВЛІННЯ
КАПІТАЛЬНОГО БУДІВНИЦТВА



ЛУЦЬКА МІСЬКА РАДА
УПРАВЛІННЯ
ТУРИЗМУ ТА ПРОМОЦІЇ МІСТА



ЛУЦЬКА МІСЬКА РАДА
УПРАВЛІННЯ З ПИТАНЬ
НАДЗВИЧАЙНИХ СИТУАЦІЙ ТА
ЦИВІЛЬНОГО ЗАХИСТУ НАСЕЛЕННЯ



ЛУЦЬКА МІСЬКА РАДА
УПРАВЛІННЯ
СОЦІАЛЬНИХ СЛУЖБ ДЛЯ СІМ'Ї,
ДІТЕЙ ТА МОЛОДІ



ЛУЦЬКА МІСЬКА РАДА
УПРАВЛІННЯ
ТРАНСПОРТУ ТА ЗВ'ЯЗКУ



ЛУЦЬКА МІСЬКА РАДА
УПРАВЛІННЯ
З ПИТАНЬ ПРАЦІ



ЛУЦЬКА МІСЬКА РАДА
СЛУЖБА У СПРАВАХ ДІТЕЙ



ЛУЦЬКА МІСЬКА РАДА
ВІДДІЛ ЕКОЛОГІЇ



ЛУЦЬКА МІСЬКА РАДА
АРХІВНИЙ ВІДДІЛ



ЛУЦЬКА МІСЬКА РАДА
ОРГАНІЗАЦІЙНИЙ ВІДДІЛ



ЛУЦЬКА МІСЬКА РАДА
ВІДДІЛ ОБЛІКУ ТА ЗВІТНОСТІ



ЛУЦЬКА МІСЬКА РАДА
ВІДДІЛ
УПРАВЛІННЯ МАЙНОМ
МІСЬКОЇ КОМУНАЛЬНОЇ ВЛАСНОСТІ



ЛУЦЬКА МІСЬКА РАДА
ВІДДІЛ
ПРОГРАМНО-КОМП'ЮТЕРНОГО
ЗАБЕЗПЕЧЕННЯ



ЛУЦЬКА МІСЬКА РАДА
ВІДДІЛ
ЗВ'ЯЗКІВ З ГРОМАДСЬКІСТЮ



ЛУЦЬКА МІСЬКА РАДА
ВІДДІЛ
ВЕДЕННЯ ДЕРЖРЕЄСТРУ ВИБОРЦІВ



ЛУЦЬКА МІСЬКА РАДА
ВІДДІЛ ДЕРЖАВНОЇ
РЕЄСТРАЦІЇ РЕЧОВИХ ПРАВ НА
НЕРУХОМЕ МАЙНО ТА ЇХ ОБТЯЖЕНЬ



ЛУЦЬКА МІСЬКА РАДА
ВІДДІЛ
СЕКРЕТАРІАТУ МІСЬКОЇ РАДИ



ЛУЦЬКА МІСЬКА РАДА
ЗАГАЛЬНИЙ ВІДДІЛ



ЛУЦЬКА МІСЬКА РАДА
ВІДДІЛ
ІНФОРМАЦІЙНОЇ РОБОТИ



ЛУЦЬКА МІСЬКА РАДА
ВІДДІЛ
ОБОРОННО-МОБІЛІЗАЦІЙНОЇ І
РЕЖИМНО-СЕКРЕТНОЇ РОБОТИ



ЛУЦЬКА МІСЬКА РАДА
ВІДДІЛ ДЕРЖАВНОГО
АРХІТЕКТУРНО-БУДІВЕЛЬНОГО
КОНТРОЛЮ



ЛУЦЬКА МІСЬКА РАДА
ВІДДІЛ
КАДРОВОЇ РОБОТИ ТА НАГОРОД

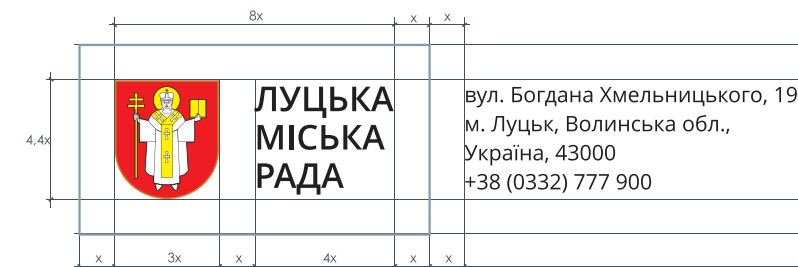


ЛУЦЬКА МІСЬКА РАДА
ГОСПОДАРСЬКО-ТЕХНІЧНИЙ
ВІДДІЛ



ЛУЦЬКА МІСЬКА РАДА
ВІДДІЛ
ВЕДЕННЯ РЕЄСТРУ
ТЕРИТОРІАЛЬНОЇ ГРОМАДИ

Адресні блоки



Правила набору адрес:

Адреси повинні бути оформлені відповідно до вимог правопису та правил пунктуації тієї мови, якою набирається текст.

При наборі адреси установи чи підрозділу українською мовою назва країни не вказується.

Перед назвою міста допускається пропуск скорочення «м».

У документах, що набираються українською мовою, при наборі номерів телефонів та факсів код країни не вказується.

Цифри у номерах телефонів та індексах групуються за допомогою пробілів.

Принципи використання логотипів на промоційній та рекламній продукції

Для продукції з використанням тільки промоційного логотипа, варто використовувати плашку як допоміжний елемент для акцентування теми.

У випадку спільного використання промоційного та офіційного логотипів першим слід розміщувати промоційний.

При розробці афіш, соціальної реклами та іншої друкованої продукції логотипи розміщуються на білому фоні, у випадку, якщо це недозволено виконати у задумі, варто їх розміщувати на окремій плашці білого кольору.

В сувенірній продукції логотип потрібно використовувати на білому фоні, а також можна використовувати допоміжні елементи (малюнки, елементи патерна).



ЛУЦЬКА
МІСЬКА
РАДА

Приклад розташування логотипів у горизонтальному варіанті



ЛУЦЬКА
МІСЬКА
РАДА

Приклад розташування логотипів у вертикальному варіанті



Базовий комплект фірмових носіїв

Візитна картка

На візитках може бути розміщена інформація про установу, ім'я, прізвище, посада, а також особиста інформація.

Для набору імені та прізвища використовується шрифт Open Sans Extrabold 10-12 pt. Для набору посади та контактної інформації використовується Open Sans SemiBold, не менше 7pt.



Макет візитної картки з одним використанням логотипа (логотипа «Луцьк - приемне відкриття» чи логотипа Луцької міської ради).

Макет візитної картки з використанням обох логотипів (логотипа «Луцьк - приемне відкриття» та логотипа Луцької міської ради).

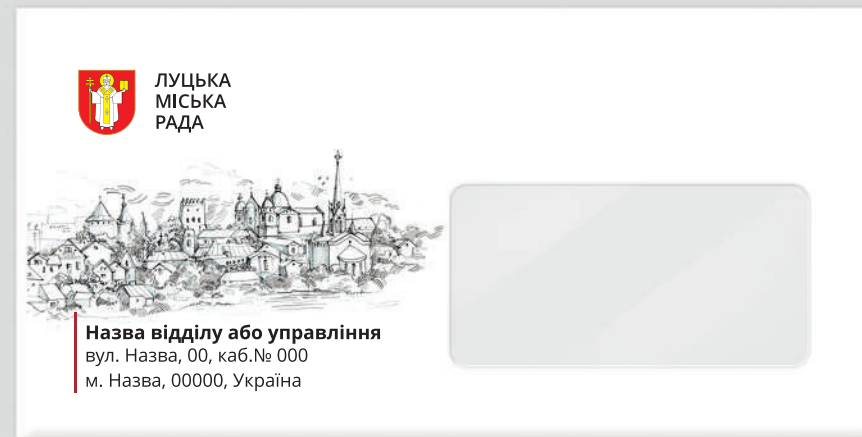
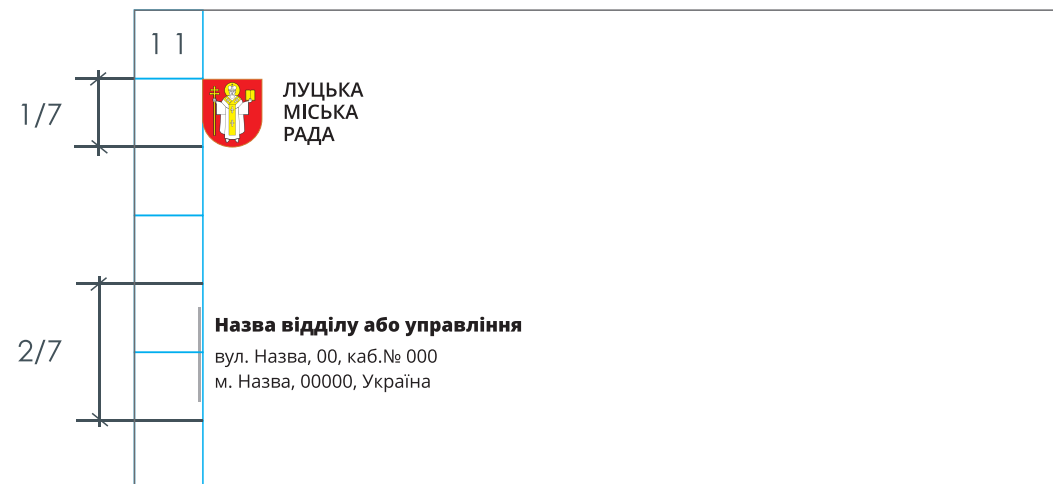


Формат візитної картки: 90x50 мм.
Папір: матовий, без яскраво вираженої текстури.
Щільність – 300-350 г/м².

Конверт

Для набору назви установи використовується шрифт Open Sans Extrabold 12pt. Для набору контактної інформації використовується Open Sans SemiBold, не менше 12 pt.

Далі наведений приклад конверта розміром DL, для конвертів інших форматів (C5 та C4) розташування та пропорції елементів зберігаються.



Пропонуємо декілька шаблонів конвертів із спільним та окремим використанням логотипів.


Папка паперова



Формат папки: 220x310 мм.
Папір: картон матовий,
без яскраво вираженої текстури.
Щільність – 300-350 г/м².
Друк: офсетний або цифровий.

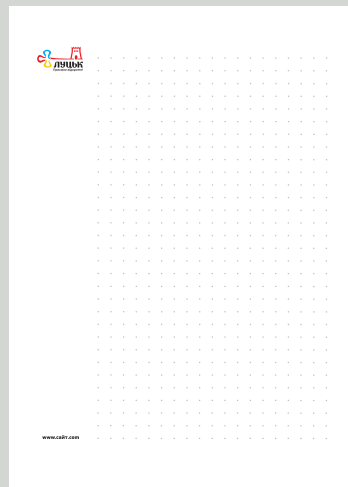
Папка-сегрегатор





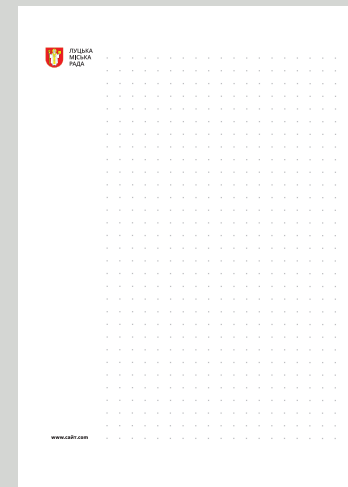
Комплект сувенірної продукції

Блокнот



Внутрішній блок

Формат блокнота: А5 (вертикальний), 148x210 мм.
 Блок: папір білий, некрейдований, без яскраво вираженої текстури. Щільність – 80-100 г/м².
 Пружина: колір білий.
 Обкладинка: картон матовий, без яскраво вираженої текстури. Щільність – 300-350 г/м².



Внутрішній блок

Формат блокнота: А5 (вертикальний), 148x210 мм.
 Блок: папір білий, некрейдований, без яскраво вираженої текстури. Щільність – 80-100 г/м².
 Пружина: колір білий.
 Обкладинка: картон матовий, без яскраво вираженої текстури. Щільність – 300-350 г/м².



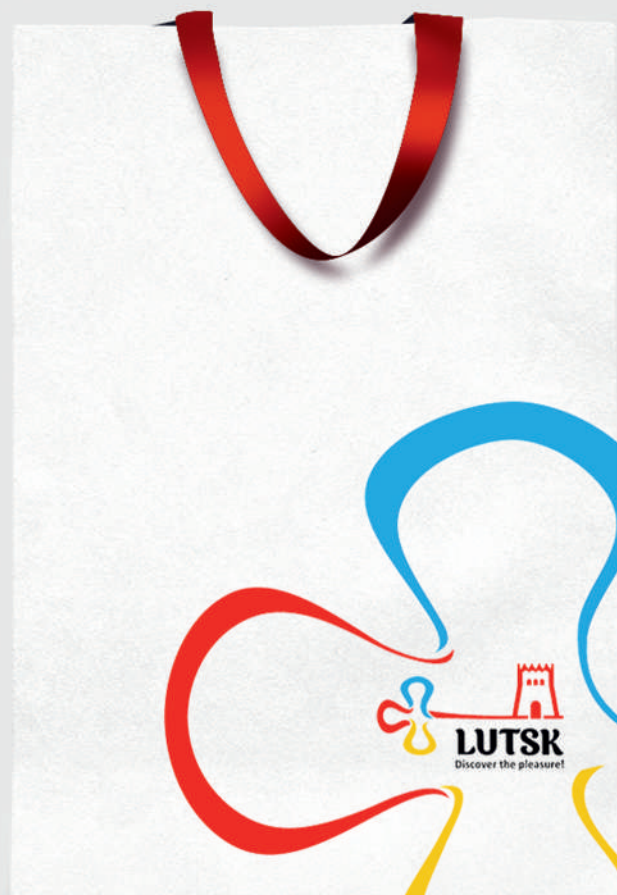
Бейдж



Стікери для нотаток



Пакет



Екоторба



Екопакет



Промоційний одяг



для чоловіків



для жінок



Значки



Корпоративна ручка



Чашка

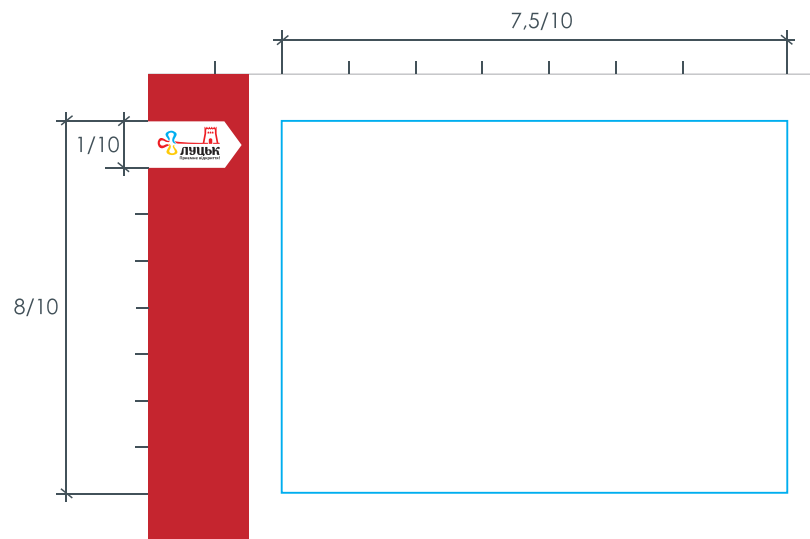


Таксі

Співпраця зі службами таксі є чудовим способом промоції міста.



Електронні презентації



Підготовлено
управлінням туризму та промоції міста
Луцької міської ради

