

# ПОРАДНИК ДЛЯ ДОБРИХ ГОСПОДАРІВ

## #ПроКомпост



ЛУЦЬКА  
МІСЬКА  
РАДА



KREIS  
LIPPE

Heimat geben. Zukunft bieten.

Supported by

**ENGAGEMENT  
GLOBAL**

Service für Entwicklungsinitiativen



with its

**SERVICE AGENCY**  
COMMUNITIES IN ONE WORLD

with funding from the



Federal Ministry  
for Economic Cooperation  
and Development

Цей порадник створено в межах проекту Виконавчого комітету Луцької міської ради та Краю Ліппе (ФРН) «Спільний пошук нових рішень у комунальному господарстві: поводження з органічними відходами у Луцькій міській територіальній громаді» за підтримки неприбуткового ТОВ «Engagement Global» / Сервісної служби «Міста в єдиному світі» з коштів Федерального міністерства економічного співробітництва та розвитку Німеччини.

Порадник для добрих господарів

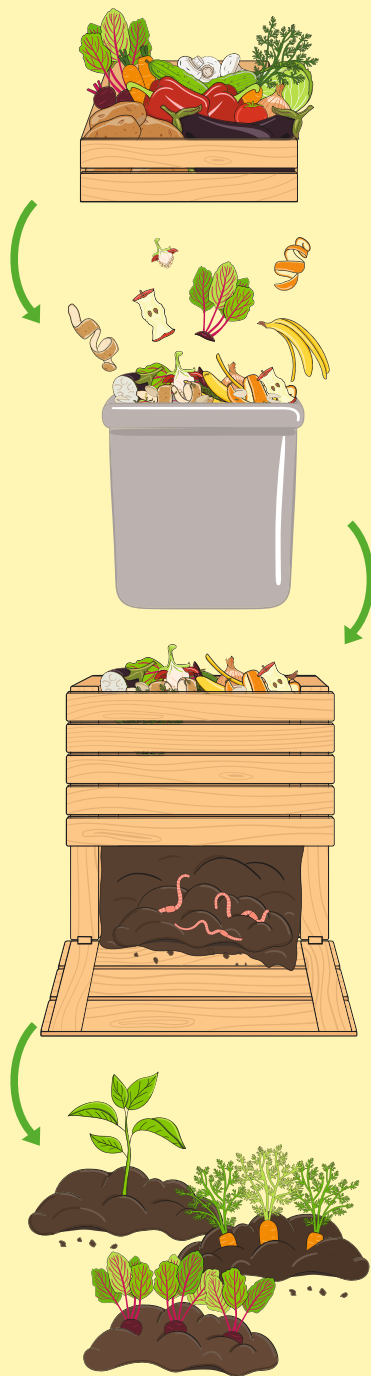
## Для чого компостувати?

Маючи компостер у власному саду, ви

- ✓ заощаджуєте кошти на добривах, використовуючи багатий на поживні речовини компост;
- ✓ запобігаєте потраплянню органічних відходів на полігон;
- ✓ переробляєте наявні відходи в екологічний спосіб – робите внесок в екологічний розвиток громади.



Сортуйте сміття,  
компостуйте органіку,  
бережіть природу!



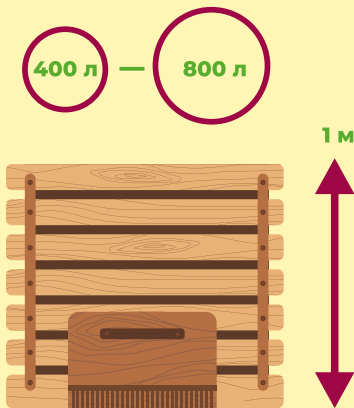
## Як зробити компостер?

- 1.** Придбайте пластиковий компостер або зробіть власноруч дерев'яний.
- 2.** Поставте компостер на рівну поверхню ґрунту в сухе, тінисте, захищене від вітру місце.
- 3.** На дно компостера покладіть сітку або металеву решітку (це захистить від гризунів та дозволить проникати черв'якам).
- 4.** Вистеліть дно компостера шаром грубих гілок – це сприятиме циркуляції повітря та вологи.
- 5.** Додайте хмиз і дрібні гілки, які заповнять простір між більшими гілками.
- 6.** Покладіть у компостер листя, траву.
- 7.** На верхній шар додайте харчові рештки – вони розкладаються швидко.
- 8.** Вміст компостера ретельно полийте водою. Згодом поливайте відходи в сухі дні.
- 9.** Для швидшого дозрівання компосту пересипте шари відходів добривами з мікроорганізмів (наприклад, бокашами) або ж додайте черв'яків: як каліфорнійських, так і дощових.
- 10.** Для запобігання розмноженню мошки чи комах пересипте шари органіки (особливо верхній) невеликою кількістю землі (2-3 лопати на кожен шар).
- 11.** Для утримання вологи та захисту від замерзання взимку вкрийте компостер ізоляційним матеріалом (солом'яна устілка, джутовий мішок).

## Який компостер вибрати?

Найпростіший спосіб – придбати готовий **пластиковий компостер**. Він обладнаний отворами для вентиляції та дверцятами для вилучення компосту. Такий компостер стійкий до впливу погоди, мікроорганізмів, не іржавіє та не гниє.

Можна самостійно зробити **дерев'яний компостер**. Для цього вкопайте в землю чотири стовпці по кутах майбутньої конструкції. Прибийте цвяхами горизонтально дошки до стовпців. Між дошками повинні бути щілини, що забезпечить доступ повітря та регуляцію температури всередині компостера. Такий компостер простий у виготовленні, однак потребує регулярного догляду – за кілька сезонів деревина може стати трухлявою та розсіпатися.



Висота компостера не повинна перевищувати **1 м**, мінімальний об'єм – **400 л**, найбільш універсальний об'єм – **800 л**.

Не варто встановлювати надто великий компостер – суміш буде складно перемішувати. Якщо органічних відходів багато, краще мати 2-3 менш габаритні компостери.

**Компостер – це не компостна яма.**  
**На відміну від ями він має належну вентиляцію,**  
**що запобігає гниттю відходів.**

## Як це працює?



### Дозрівання компосту триває від 3 до 6 місяців.

Термін дозрівання може бути довшим або коротшим. Це залежить від типу компостера та органічних відходів, погодних умов тощо.

Якщо з'явився **гнилий запах** – це означає, що компост занадто вологий. У такому разі його потрібно часто і регулярно **перемішувати**.

Дозрілий компост має однорідну структуру та запах свіжої землі.

Щоб **підтримувати ріст рослин**, вносьте компост у ґрунт **у період із березня по червень**.

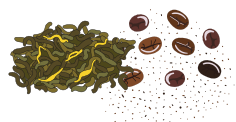
**!** Не розкидайте компост у спекотний сонячний і сухий день.

**Готуйте компост восени**, щоб навесні у вас було екологічно чисте, органічне універсальне добриво.

## Що компостувати?

Якість компосту залежить від його компонентів. Компостувати можна всі органічні відходи, що розкладаються. Чим різноманітніша суміш відходів, тим цінніший компост.

## МОЖНА:



### Рослинні відходи:

- **скошена трава** (викладена тонкими шарами);
- **листя** (у суміші з іншими відходами, щоб вони не утворювали велику масу);
- **гілки дерев і чагарників** (подрібнені);
- **бур'ян, бадилля** (не повинні бути заражені хворобами рослин);
- **кора дерева** (подрібнена та розмочена у воді);
- **солома та сіно** (дрібно нарізані);
- **горщикові рослини та зрізані квіти**.

### Кухонні відходи:

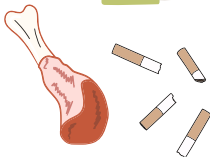
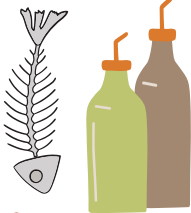
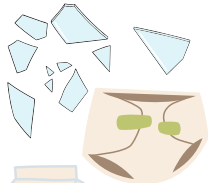
- **залишки овочів і фруктів** (окрім цитрусових);
- **сухий хліб** (без плісняви);
- **яєчна шкаралупа** (подрібнена, вона прискорить розкладання);
- **кавова та чайна гуща** (без упакування);
- **залишки їжі** (без жиру та цукру).

### Інші відходи:

- **папір і картон** (подрібнений і розмочений);
- **тирса** (змочена у воді);
- **коробки для яєць** (подрібнені).

При компостуванні важливо дотримуватися правил і не класти у компостер усе підряд. Наприклад, деякі харчові відходи можуть створювати неприємний запах, який до того ж приваблює шкідників. У той же час є рослини та плоди, які можуть зашкодити утворенню якісного компосту.

## НЕ МОЖНА:



### Небезпечні відходи:

- ✗ залишки ліків;
- ✗ відходи, що містять хімікати;
- ✗ відходи домашніх тварин;
- ✗ інфіковані та хворі рослини.

### Синтетичні матеріали:

- ✗ пластик, скло, метал, кераміка;
- ✗ підгузки та гігієнічні прокладки;
- ✗ мішки для пирососа.

### Харчові відходи:

- ✗ кістки, м'ясо, риба, морепродукти;
- ✗ молочні продукти;
- ✗ залишки олії та жиру.

### Інші відходи:

- ✗ відходи після ремонту;
- ✗ недопалки;
- ✗ попіл;
- ✗ журнали.

Важливо!

**Добрі господарі  
не палять суху траву  
та опале листя,  
а роблять із цього  
компост!**



Якщо не маєте можливості  
робити компост із опалого листя  
чи скошеної трави, завезіть ці відходи  
в **Центр управління відходами**  
**«Чистий Луцьк»**, де подбають про  
їх подальшу переробку.

**Більше про центри  
управління відходами**



За зміст цієї публікації відповідає виключно Виконавчий комітет Луцької міської ради.  
Зміст публікації не відображає позицію Краю Ліппе (ФРН), неприбуткового ТОВ «Engagement  
Global» або Федерального міністерства економічного співробітництва та розвитку Німеччини.