

Замовник:
Управління капітального будівництва
Луцької міської ради

ЗВІТ ПРО СТРАТЕГІЧНУ ЕКОЛОГІЧНУ ОЦІНКУ
Детальний план території
в межах вулиць Георгія Гонгадзе та Кліма Савура
у місті Луцьку

ЛУЦЬК 2020

ПП «Госпрозрахунковий центр науково–технічних послуг»

43000 Волинська область, м. Луцьк, вул. Євгена Сверстюка, 1/310,

тел.(067)2867568, e-mail: zu.mila@ukr.net

ЗВІТ ПРО СТРАТЕГІЧНУ ЕКОЛОГІЧНУ ОЦІНКУ
Детальний план території
в межах вулиць Георгія Гонгадзе та Кліма Савура
у місті Луцьку

Директор ПП «ГРЦНТП»



Л. Зубко

ЛУЦЬК 2020

1. ЗМІСТ ТА ОСНОВНІ ЦІЛІ ДОКУМЕНТА ДЕРЖАВНОГО ПЛАНУВАННЯ, ЙОГО ЗВ'ЯЗОК З ІНШИМИ ДОКУМЕНТАМИ ДЕРЖАВНОГО ПЛАНУВАННЯ

Детальний план території в межах вулиць Георгія Гонгадзе та Кліма Савура у місті Луцьку, у якому реалізуються повноваження Луцької міської ради, розроблений відповідно до Рішення Луцької міської ради №68/93 від 24.12.2019 року «Про надання дозволу на розроблення детального плану території в межах вулиць Георгія Гонгадзе та Кліма Савура в місті Луцьку»

Детальний план території – містобудівна документація, що визначає планувальну організацію та розвиток території. Разом з тим, є інструментом державного регулювання планування територій місцевого рівня.

Планування територій на місцевому рівні здійснюється шляхом розроблення та затвердження генеральних планів населених пунктів, планів зонування територій і детальних планів території, їх оновлення та внесення змін до них.

Містобудівна документація на місцевому рівні розробляється з урахуванням даних державного земельного кадастру на актуалізованій картографічній основі в цифровій формі як просторово орієнтована інформація в державній системі координат на паперових і електронних носіях.

Мета розроблення детального плану:

-створення територіально-планувальних передумов для забезпечення сталого розвитку території громади з урахуванням суспільних, державних, громадських та приватних інтересів;

-уточнення положень генерального плану та плану зонування території міста у зв'язку з нагальною потребою в узгодженні намірів забудовників з існуючим законодавством та забезпечені нормативного і безперебійного функціонування підприємств, установ та організацій в даній частині міста;

-уточнення планувальної структури і функціонального призначення території, просторової композиції, параметрів забудови;

-визначення всіх планувальних обмежень використання території згідно з державними будівельними та санітарно-гігієнічними нормами;

-визначення напрямків, черговості та обсягів подальшої діяльності щодо: попереднього проведення інженерної підготовки та інженерного забезпечення території; охорони та поліпшення навколишнього середовища, забезпечення екологічної безпеки; організації нормативного транспортного і пішохідного руху, розміщення місць паркування транспортних засобів; використання підземного простору; забезпечення комплексності забудови території; комплексного благоустрою і озеленення прилеглої території.

Завдання, що вирішувалися під час роботи:

–аналіз існуючого використання території та визначення переважних напрямів її розвитку;

–урахування державних, громадських і приватних інтересів під час планування, забудови та іншого використання територій з дотриманням вимог містобудівного, санітарного, екологічного, природоохоронного, протипожежного й іншого законодавства, а також проектних рішень містобудівної документації вищого рівня;

–формування територіально-планувальних передумов для стабілізації соціально- економічного розвитку з урізноманітненням економічної бази території та забезпеченням належного рівня доступу до надання послуг первинній медицині та швидкій допомозі, житлово-комунальному господарству, пожежній охороні та соціальному захисту тощо;

–забезпечення подальшого розвитку інженерно-транспортної інфраструктури території;

						Стратегічна екологічна оцінка	Арк.
							6
Зм.	Кільк	Арк.	№Док	Підпис	Дата		

–розроблення заходів щодо охорони довкілля та раціонального використання території планованої діяльності;

–розроблення заходів щодо цивільного захисту, пожежної та техногенної безпеки.

Робота виконана відповідно до Земельного кодексу України, Водного кодексу України, Законів України «Про основи містобудування», «Про регулювання містобудівної діяльності», «Про Генеральну схему планування території України», «Про благоустрій населених пунктів», «Про захист населення від надзвичайних ситуацій техногенного та природного характеру», «Про землеустрій», «Про охорону навколишнього природного середовища», «Про природно–заповідний фонд», «Про енергозбереження», «Про автомобільні дороги», нормативно–правових актів та нормативно – методичних положень Міністерство розвитку громад і територій України.

При розробленні детального плану території враховуються: генеральний план населеного пункту, план зонування населеного пункту, стратегії та програми економічного, демографічного, екологічного, соціального розвитку відповідної території, програми розвитку інженерно–транспортної інфраструктури, охорони навколишнього природного середовища, охорони та збереження нерухомих об'єктів культурної спадщини та пам'яток археології, чинна містобудівна документація на місцевому рівні та проектна документація, інформація містобудівного, земельного та інших кадастрів, заяви щодо забудови та іншого використання території.

Зокрема, вихідними даними для розроблення Детального плану території в межах вулиць Георгія Гонгадзе та Кліма Савура у місті Луцьку, на якій реалізуються повноваження Луцької міської ради слугували:

–рішення Луцької міської ради від 24.12.2019 № 68/93 «Про надання дозволу на розроблення проекту детального плану території в межах вулиць Георгія Гонгадзе та Кліма Савура у місті Луцьку»;

–викопіювання з генерального плану міста;

–викопіювання з чергового земельного кадастру міста Луцька;

–викопіювання з Плану зонування території міста Луцька;

–схема планувальних обмежень М 1:10000 (викопіювання з генерального плану);

-схема санітарного очищення м. Луцьк

-довідка Управління містобудування та архітектури Луцької міської ради про відсутність (наявність) об'єктів природно–заповідного фонду;

-дозвільна документація на викиди забруднюючих речовин в атмосферне повітря стаціонарними джерелами;

база даних «Геопортал відкритих даних Луцької міської ради» (<http://geo.lutskrada.gov.ua/>).

В основу проекту покладені матеріали, надані Луцькою міською радою, топо–геодезичний план, виконаний ТзОВ «Візар» в лютому 2020 р., а також обстеження в натурі.

За обсягом та змістом детальний план території відповідає діючому законодавству України у галузі містобудування та вимогам Державних будівельних норм ДБН Б.1.1–14:2012 «Склад та зміст детального плану території» та ДБН Б.2.2–12:2019 «Планування і забудова територій», ДБН Б.1.1–15:2012 «Склад та зміст генерального плану населеного пункту», ДБН В.2.3–5–2001 «Вулиці та дороги населених пунктів», Державні санітарні правила планування та забудови населених пунктів (наказ №173 від 19.06.96), ДБН В.1.1–7–2016 «Протипожежна безпека об'єктів будівництва», ДБН В.2.3–4:2015 «Автомобільні дороги», ДБН В 2.5–64:2012 «Внутрішній водопровід та каналізація».

						Стратегічна екологічна оцінка	Арк.
							7
Зм.	Кільк	Арк.	№Док	Підпис	Дата		

Відповідно до ст. 2 Закону України «Про регулювання містобудівної діяльності» документація державного планування підлягає стратегічній екологічній оцінці в порядку, встановленому Законом України «Про стратегічну екологічну оцінку».

Мета стратегічної екологічної оцінки детального плану території полягає в необхідності оцінювання наслідків виконання документів державного планування, сприянні сталому розвитку шляхом забезпечення охорони навколишнього середовища, безпеки життєдіяльності та охорони здоров'я населення, а також в інтегруванні екологічних вимог під час розроблення та затвердження документів державного планування.

З метою попереднього вивчення думки жителів м. Луцька щодо Детального плану території в межах вулиць Георгія Гонгадзе та Кліма Савура у місті Луцьку, у процесі реалізації процедури Стратегічної екологічної оцінки до Детального плану території було складено Заяву про визначення обсягу стратегічної екологічної оцінки та оприлюднено Оголошення про початок громадського обговорення Заяви про визначення обсягу стратегічної екологічної оцінки в засобах масової інформації: Газета «Луцький замок»; Газета «твій вибір». Заяву про визначення обсягу стратегічної екологічної оцінки було розміщено на офіційному сайті Луцької міської ради. Протягом громадського обговорення Заяви про визначення обсягу стратегії екологічної оцінки (15 календарних днів) звернень, зауважень та пропозицій від громадськості не надійшло. Матеріали Звіту всебічно характеризують результати оцінки впливів на природне, соціальне, включаючи життєдіяльність населення, і техногенне середовище та обґрунтовують допустимість планованої діяльності.

						Стратегічна екологічна оцінка	Арк.
							8
Зм.	Кільк	Арк.	№Док	Підпис	Дата		

2. ХАРАКТЕРИСТИКА ПОТОЧНОГО СТАНУ ДОВКІЛЛЯ, У ТОМУ ЧИСЛІ ЗДОРОВ'Я НАСЕЛЕННЯ, ТА ПРОГНОЗНІ ЗМІНИ ЦЬОГО СТАНУ, ЯКЩО ДОКУМЕНТ ДЕРЖАВНОГО ПЛАНУВАННЯ НЕ БУДЕ ЗАТВЕРДЖЕНО (ЗА АДМІНІСТРАТИВНИМИ ДАНИМИ, СТАТИСТИЧНОЮ ІНФОРМАЦІЄЮ ТА РЕЗУЛЬТАТАМИ ДОСЛІДЖЕНЬ)

Місто Луцьк – місто обласного підпорядкування на заході України, адміністративний, економічний та культурний центр Волинської області. Станом на 1 січня 2020 року населення міста становить 217348 осіб. Загальна площа міста 42 км². З 2019 року відповідно до рішення Луцької міської ради від 25.09.2019 № 63/43 «Про добровільне приєднання територіальної громади Прилуцької сільської ради до територіальної громади міста Луцька» та Прилуцької сільської ради від 25.10.2019 № 2–55/2019 «Про добровільне приєднання територіальної громади Прилуцької сільської ради до територіальної громади міста Луцька» площа Луцька збільшилась на 32 км² та становитиме 74 км².

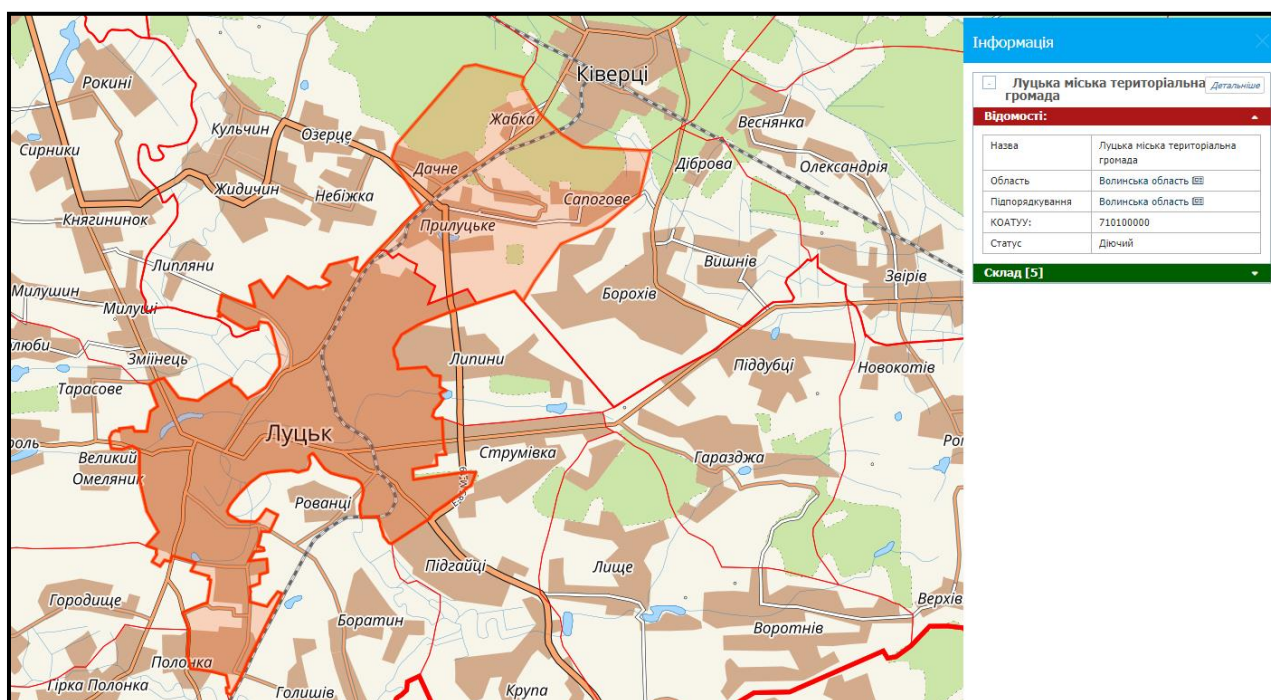


Рис. 1. Карто–схема Луцької міської територіальної громади (<https://atu.gki.com.ua/>)

2.1. Природно–кліматичні умови

Клімат

Клімат району планованої діяльності помірно–континентальний, з м'якою зимою і теплим літом. Об'єкт планованої діяльності розташовано в I архітектурно–будівельному кліматичному районі, що згідно даних ДСТУ–Н Б В.1.1–27:2010 «Будівельна кліматологія» характеризується наступними природно–кліматичними даними: середньорічна температура +7,5°С, середня температура січня –4,2°, липня +18,4°С, найбільша кількість опадів припадає навесні на квітень–травень, а влітку на червень і липень, середня кількість опадів на рік становить 550 мм, сніговий покрив лежить до 74 днів, середня швидкість вітру – 3,6 м/с, середня вологість повітря 79%. Зміни кліматичних характеристик на території розміщення планованої діяльності та прилеглий території не прогнозується

						Стратегічна екологічна оцінка	Арк.
							9
Зм.	Кільк	Арк.	№Док	Підпис	Дата		

Таблиця 1

Кліматична характеристики населеного пункту
(за даними Волинського обласного центру з гідрометеорології)

Характеристика	Величина
Середня максимальна температура зовнішнього повітря найбільш жаркого місяця	23,5
Середня температура зовнішнього повітря найбільш холодного місяця	-4,9
Середньорічна роза вітрів, %	
ПН	8,0
ПНС	5,2
С	11,0
ПДС	15,7
ПД	15,2
ПДЗ	12,5
З	18,8
ПНЗ	13,6
Швидкість вітру по середніх багаторічних даних, м/с	10,1 м/с
Географічні координати місцевості	50°45' Пн .ш. 25° 17' Сх.д.

Зміни стану клімату, якщо ДПТ не буде затверджено, загалом не очікуються. Враховуючи особливості розташування території відносно шляхів сполучення (проходження магістральних вулиць загальноміського значення, наявність пересадочних вузлів тощо), тенденцію до зростання кількості автотранспортних засобів, цілком логічно припустити ризик збільшення теплового забруднення атмосфери. Вплив теплових викидів транспорту великих міст викликає локальне підвищення температури повітря. Ці області атмосферного повітря з підвищеною температурою (так звані «острови тепла») над транспортними магістралями та транспортними розв'язками характеризуються нестійкістю унаслідок дії вітрів та інших атмосферних факторів, тобто суттєвий вплив відсутній, отже, зміни клімату не прогножуються.

Стан атмосферного повітря

Проектом ДПТ передбачається впорядкування промислової та житлової забудови садибного типу, що буде мати позитивні впливи на існуючий стан атмосферного повітря у даному районі. Фонове забруднення атмосферного повітря сформоване викидами забруднюючих речовин від технологічних процесів на підприємствах промисловості, обслуговування тощо та від автотранспорту. Значну частку у забрудненні атмосфери становлять викиди шкідливих речовин від автомобілів. Найбільш істотні такі компоненти викидів як оксид вуглецю, вуглеводні, окиси азоту, сполуки сірки, тверді частинки (сажа), вуглекислий газ. Визначальним чинником фонового забруднення атмосфери є обмеженість території ДПТ магістральними вулицями загальноміського значення (вул. Кліма Савура, Георгія Гонгадзе).

За даними Головне управління статистики у Волинській області в 2019 році у повітря Волинської області потрапило 5301,4 т викидів забруднюючих речовин у атмосферне повітря від стаціонарних джерел (з них діоксиду сірки – 309,5 т, діоксиду азоту – 517,6 т).

Згідно Екологічного паспорту м. Луцька (<https://www.lutskrada.gov.ua/documents/ekolohichniy-pasport-m-lutska/about>) рівень забруднення атмосферного

						Стратегічна екологічна оцінка	Арк.
							10
Зм.	Кільк	Арк.	№Док	Підпис	Дата		

повітря м. Луцька високий. Індекс забруднення атмосфери (ІЗА) за 2017 рік становить 9,68 (проти 8,98 у 2016 р.) [14].

Викиди шкідливих речовин в атмосферне повітря м. Луцька від стаціонарних джерел забруднення у розрахунку на кв. км території становить 18,9 т, на одного мешканця припадає 3,7 кг.

Таблиця 2

Викиди забруднюючих речовин та діоксиду вуглецю від стаціонарних джерел забруднення в атмосферне повітря

	2000	2005	2010	2014	2015	2016	2018	2019
Викиди забруднюючих речовин у повітря, т	2093,4	1685,8	1028,4	951,1	893,5	803,1	401,2	544,7
у тому числі								
метали та їх сполуки	...	2,9	5,4	3,0	3,2	3,1		
сполуки сірки	...	214,8	17,6	19,1	21,9	26,6		
з них								
діоксид сірки	157,5	211,2	17,4	18,9	21,6	6,1	2,1	11,6
сполуки азоту	...	339,5	180,4	191	168,1	175,5	105,6	141,1
з них								
діоксид азоту	468	301,6	94,5	88,5	85,8	86,4		
оксид азоту	...	21,2	76,3	94,9	73,2	79,6	0,5	
аміак	...	15,9	9,6	7,5	7,4	7,8		
оксид вуглецю	1058,3	471,2	386,4	446,3	399,5	409,4		
неметанові леткі органічні сполуки	195,8	467,7	350	168,2	203,7	121,8	62,9	
метан	...	5,3	4,7	4	7	6,7	5,4	
зважені суспендовані частинки	...	183,7	81,9	117,3	87,4	57,3		
сажа	8,4	3,5	0,7	0,8	0,5	4,5	2,4	
органічні аміни	...	0,2	0,3	0,2	0,5	0,5		
Крім того, викиди діоксиду вуглецю, тис.т	...	894,6	232,4	175,8	155,5	167,0	155,7	

Найбільше забруднення атмосферного повітря міста Луцька припадає на автомобільний транспорт – обсяг забруднення від загального складає 92–95%,

Найбільші забруднювачі повітря м. Луцька від стаціонарних джерел: ПАТ «Гнідавський цукровий завод» – обсяг викидів становить 286,9 т (36,2 % від загальних стаціонарних викидів), ДКП «Луцьктепло» – обсяг викидів становить 117,4 т (14,8 % від загальних стаціонарних викидів), ДП МОУ ЛРЗ «Мотор» – обсяг викидів становить 88,7 т (11,2 % від загальних стаціонарних викидів) та ТзОВ «Тетрафан» – обсяг викидів становить 41,2 т (5,2 % від загальних стаціонарних викидів), ПАТ «Теремно Хліб» – 36,1 т (4,6 %) (станом на 2018 р.) [14].

На території міста Луцька дозволами на викиди забруднюючих речовин в атмосферне повітря стаціонарним джерелами охоплено понад 300 суб'єктів господарювання.

						Стратегічна екологічна оцінка	Арк.
							11
Зм.	Кільк	Арк.	№Док	Підпис	Дата		

Спостереження за рівнем забрудненням атмосферного повітря у м. Луцьку здійснює Волинський обласний центр з гідрометеорології на трьох стаціонарних постах, що розташовані на вулицях: Шопена, Рівненській та Конякіна.

Протягом 2017 року спостерігалось 234 випадки перевищення гранично-допустимих концентрацій (ГДК) (проти 238 випадків перевищень ГДК у 2016 році). 164 випадків перевищень ГДК спостерігалось по діоксиду азоту, 52 випадки – по фенолу та 18 випадків – по формальдегіду.

Аналізуючи спостереження, що були проведені упродовж п'яти останніх років треба відмітити, що зросли середньорічні концентрації по пилу, діоксиду азоту, оксиду азоту, фенолу, формальдегіду, кадмію. По залізу та нікелю, марганцю, міді, свинцю, хрому та цинку спостерігається зменшення середньорічних концентрацій. По діоксиду сірки та розчинних сульфатах змін середньорічних концентрації не має.

У 2019р. від стаціонарних джерел 55 підприємств та організацій міста в атмосферне повітря потрапило 544,7 т забруднюючих речовин, що на 36,9% більше, порівняно з 2018р.

У сумарній кількості шкідливих речовин викиди метану та оксиду азоту(N_2O), які належать до парникових газів, становили відповідно 9,1 т та 0,6 т, або 1,8% загального обсягу. Крім того, від стаціонарних джерел в атмосферу потрапило 175,7 тис.т діоксиду вуглецю, який також впливає на зміну клімату.

Серед основних забруднювачів атмосферного повітря ДКП «Луцьктепло» (25,9% загального обсягу викидів у місті), ДП «Луцький ремонтний завод «Мотор» (16,4%) та ПАТ «СКФ Україна» (13,7%).

Таблиця 3

Викиди основних забруднюючих речовин та діоксиду вуглецю в атмосферне повітря від стаціонарних джерел забруднення

	Обсяг викидів, т	У % до 2018р.
Всього	544,7	136,9
Метали та їх сполуки	1,0	47,1
у тому числі		
залізо	0,9	56,9
манган	0,1	14,8
Метан	9,1	171,4
Неметанові леткі органічні сполуки	66,0	106,3
Оксид вуглецю	219,2	135,6
Діоксид та інші сполуки сірки	16,3	338,6
у т.ч.		
діоксид сірки	11,6	567,0
Сполуки азоту	173,8	162,2
у тому числі		
діоксид азоту	141,1	134,0
оксид азоту	0,6	109,4
аміак	32,1	8438,1
Речовини у вигляді твердих суспендованих частинок	56,3	108,6
Інші забруднюючі речовини	3,0	100,0
Крім того, діоксид вуглецю, тис.т	175,7	113,0

						Стратегічна екологічна оцінка	Арк.
							12
Зм.	Кільк	Арк.	№Док	Підпис	Дата		

Таблиця 4

Викиди забруднюючих речовин в атмосферне повітря від стаціонарних джерел забруднення за видами економічної діяльності

	Код за КВЕД 2010	Обсяги викидів			Викинуто в середньому одним підприємством, т
		т	у % до 2018	у % до підсумку	
Всі види економічної діяльності		544,7	136,9	100,0	9,9
Сільське господарство, лісове господарство та рибне господарство	A	39,6	-	7,3	39,6
Переробна промисловість	C	323,6	142,0	59,4	17,0
Постачання електроенергії, газу, пари	D	145,3	115,5	26,7	29,1
Водопостачання; каналізація, поводження з відходами	E	2,8	100,3	0,5	1,4
Оптова та роздрібна торгівля; ремонт автотранспортних засобів і мотоциклів	G	5,8	102,7	1,1	1,9
Транспорт, складське господарство, поштова та кур'єрська діяльність	H	2,3	52,6	0,4	0,8
Операції з нерухомим майном	L	2,6	84,7	0,5	0,7
Державне управління й оборона; обов'язкове соціальне страхування	O	2,1	21,9	0,4	0,5
Освіта	P	1,8	68,9	0,3	0,6
Охорона здоров'я та надання соціальної допомоги	Q	15,6	125,3	2,8	2,6
Інші види економічної діяльності		3,2	29,6	0,6	0,6

Спостереження за радіоактивним забрудненням атмосферного повітря здійснює теж Волинський обласний центр з гідрометеорології у пункті спостереження м. Луцьк. Перевищень радіоактивного забруднення атмосферного повітря упродовж досліджуваних років не виявлено, середньомісячні та максимальні разові значення гамма-фону залишаються значно нижчими рівня природного фону.

Прогнозні зміни стану атмосферного повітря, якщо ДПТ не буде затверджено. Через невирішеність наявних проблем, пов'язаних з діяльністю промислових підприємств, інтенсивністю руху транспорту, враховуючи тенденцію до зростання кількості автотранспортних засобів, цілком ймовірно збільшення надходжень шкідливих речовин в атмосферне повітря. При реалізації проекту планованої діяльності буде впорядковано вуличну дорожньо-транспортну інфраструктуру, впорядковано та покращено заходи з озеленення території, організація санітарно-захисних зон, а також буде проведено облік суб'єктів господарської діяльності щодо наявності (відсутності) дозвільних документів на викиди забруднюючих речовин в атмосферне повітря стаціонарними джерелами.

Рельєф

Характерними рисами рельєфу є спокійна розчленованість поверхні річковими долинами і балками з пологими терасованими схилами і широкими заплавами. Абсолютні відмітки поверхні коливаються в межах 175–225 м. Рельєф міста похилий з

						Стратегічна екологічна оцінка	Арк.
							13
Зм.	Кільк	Арк.	№Док	Підпис	Дата		

переважними ухилами поверхні до 2%, місцями на схилах долин більше 10%. Територія міста майже по півколу оточується рікою Стир.

Рівнина надзаплавна тераса на території міста розчленована долинами правої притоки Стиру – Сапалаївка і лівих приток – Омеляник та Жидувка. Абсолютні позначки першої надзаплавної тераси коливаються в переважно в межах 190–205 м. В її рельєфі чітко виділяється вододіл між Сапалаєвкою та Стиром. Він злегка опуклий і асиметричний. Схил в сторону р. Стиру вузький і крутий, а до Сапалаївки – широкий і виположений. Перепад висот незначний – від 190 до 200 м. Лівобережна надзаплавна тераса розчленована долинами річок Омеляник та Жидувка, вододіли яких слабо виражені. Виположена (180–185 м) тераса поступово переходить в прилеглу до долини місцевість (190–195 м). Цей перехід представлений у вигляді слабо помітного перегину в рельєфі [15].

Найвищі відмітки міста мають місце в межах лесової рівнини Волинської височини, що виділяється ледве помітним уступом з висотами 205–210 м. На цій же території у рельєфі зустрічаються блюдцеподібні зниження діаметром 50–60 м і глибиною до 3 м, формування яких зумовлено, найімовірніше, ерозійними западинами на поверхні крейдових відкладень, оскільки геофізичні дослідження не підтверджують наявності в них карстових пустот.

Долина Стиру заплавного типу, трапецеподібної форми. У межах ділянок заплави, захищених дамбою, розташована незначна частина міста.

Долина р. Стиру сформувалася одночасно з долинами інших приток Прип'яті. На розвиток річкової мережі великий значною мірою вплинуло четвертинне заledenіння, причому особливу роль зіграли талі води. У міру відступу льодовика відновлювалася поступово Дольодовиковий долинно–річкова система, частково формувалися так звані «проривні долини». В цей час формувалася друга надзаплавна тераса Стиру, яка в межах Луцька не простежується. Перша надзаплавної тераси р. Стиру, як і більшості поліських річок, утворилася в нижньо–антропогеновий період. В голоцені почалося формування заплави р. Стиру та її приток. Ширина заплави в межах Луцька коливається від 250 до 1500 м. Ширина лівосторонньої частини заплави сягає 1000 м і більше, а правобічна частина звужується до 100–200 м.

Зміни рельєфу, якщо ДПТ не буде затверджено, не очікується. На території проектованої діяльності відсутні ерозійні форми рельєфу. Знаходиться на I надзаплавній терасі р. Сапалаївка. Ухил території переважно в південному, південно–західному напрямку до русла річки Сапалаївка. Перепад висот незначний – 184-194 м. Вулиці та проїзди з твердим покриттям.

Геологічна та геоморфологічна характеристика

В геологічній будові території міста приймають участь відклади девонського, крейдового та четвертинного періодів. Докембрійські відклади залягають на глибинах більше 1000 м; зверху вони перекриті потужною товщею осадових відкладів. У підшві свердловин, пробурених у зонах тектонічних порушень Волинського артезіанського басейну, залягає мергельно–крейдова товща потужністю понад 200 м. Зони тріщинуватості і карсту є водоносними, зони монолітних порід – водонепроникні. Підземні води напірні з величиною напору 20–25 м. Вище до поверхні залягають відклади палеогену, неогену та четвертинні відклади. Останні мають суцільне покриття і представлені алювіальними і флювіогляціальними піщано–суглинистими відкладами, глибини залягання яких коливаються в межах 1–15 м на вододілах і 1–1,5 м – у річкових долинах. Південніше міста на вододілах над льодовиковими пластами залягають і поширені лесові відклади потужністю від 2–3 до 30 і більше метрів.

Територія міста розташована в межах північної окраїни Волино–Подільського плато – Волинської лесової височини з характерними особливостями природи: значним поширенням надзаплавних терасових місцевостей з опідзоленими і

						Стратегічна екологічна оцінка	Арк.
							14
Зм.	Кільк	Арк.	№Док	Підпис	Дата		

малогумусними чорноземами, широкими заплавами з поширенням лучно–болотних місцевостей тощо. За геоморфологічними ознаками місто розташоване на тектонічному піднятті у перехідній зоні від Волино–Подільської височини до Поліської низовини.

Домінуючими серед ґрунтового покриву є опідзолені типи ґрунтів – чорноземи та темно–сірі, сірі і світло–сірі які займають східну частину міста, місцями в південній та західній частині міста сформувались чорноземи неглибокі малогумусні. В цілому ґрунти міста сприятливі для організації зелених зон, парків, гідроморфні ділянки – лугопарків.

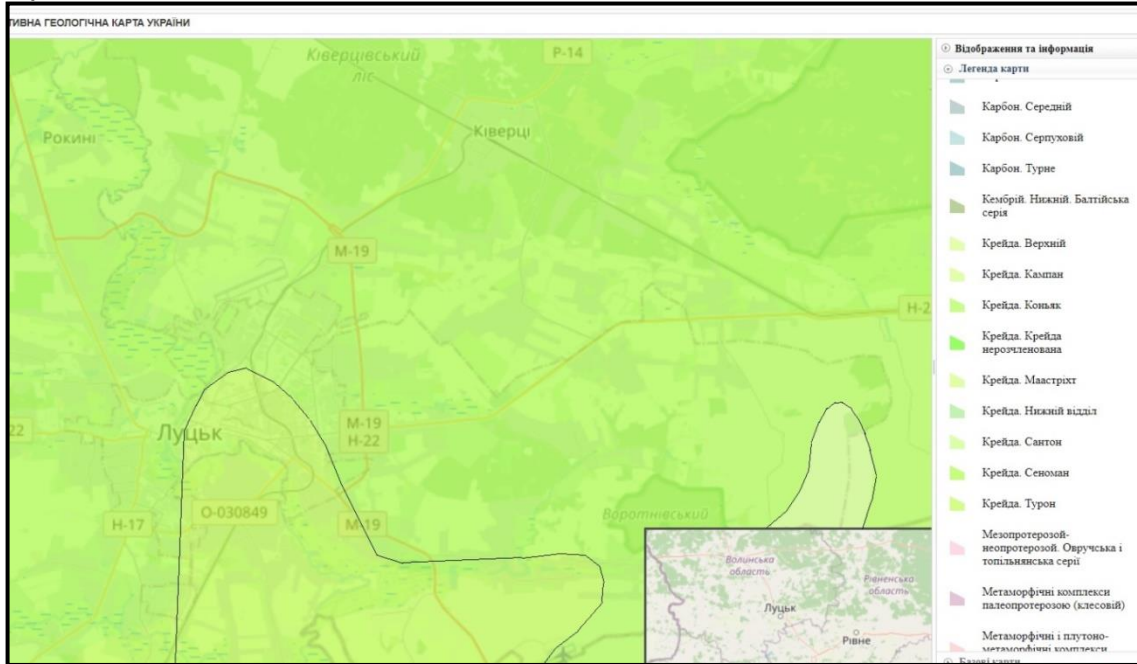


Рис. 2. Фрагмент інтерактивної геологічної карти (<http://minerals-ua.info/mapviewer/geolmap.html>) [16].

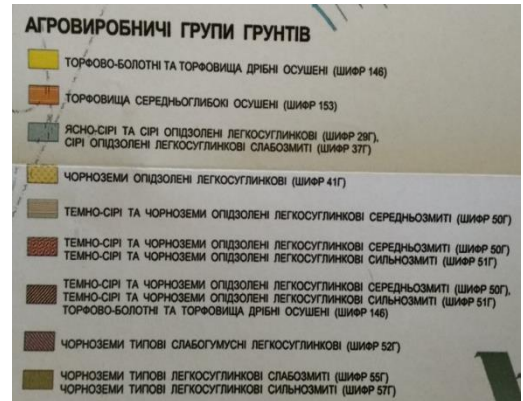


Рис. 3. Фрагмент карти «Агровиробничі групи ґрунтів» (центральна частина міста)

Зміни геолого–геоморфологічного середовища, якщо ДПТ не буде затверджено, не очікується. Враховуючи інженерно-геологічні особливості території, можна зробити припущення щодо ймовірності розвитку небезпечних геологічних явищ

						Стратегічна екологічна оцінка	Арк.
							15
Зм.	Кільк	Арк.	№Док	Підпис	Дата		

(сезонний підйом рівня ґрунтових вод, зсуви, поверхневі ерозійні процеси тощо) не прогнозується. Рівень ґрунтових вод на території ДПТ коливається від 3 до 12 м. Як виняток, можуть спостерігатись суфозійні процеси, що спричиняється проривами на водопровідних мережах, які, подекуди, знаходяться в технічно незадовільному стані.

Гідрологічні умови

Волинська область налічує 137 річок довжиною понад 10 км загальною довжиною більше ніж 3,606 км та більше як 268 озер. В області є 9 водосховищ загальною площею 1,9647 га, а також 1,078 ставків загальною площею 5,382.45 га. Гідрографічна мережа району належить до басейну р. Прип'ять. Всі основні ріки течуть в північному напрямку. Річкова мережа та території добре розвинена, її густота складає в середньому 0,3 м/км².

Найбільшою водною артерією, території проектованої діяльності, є р. Стир, що протікає через центральну частину району з півдня на північ. Основні притоки: праві – р. Конопелька, р. Сапалаївка, ліві – р. Черногузка, р. Жидувка, р. Омеляник, р. Зміїнець. Загальна площа водних об'єктів на території міста Луцьк близько 105 га. За морфологічними особливостями своїх русел та будові долин річки досить різноманітні. В межах Волинської лесової височини долини рік порівняно неширокі і значно врізані в лесовий покрив височини. Русла звивисті, малорозгалужені, швидкість течії – 0,1–0,5 м/с, на перекатах – 0,7–0,9 м/с. Нахили русел в верхів'ях, в середньому – 0,0008. Заплави, як правило, заболочені. За хімічним складом річкові води характеризуються невисокою мінералізацією: 300–400 мг/дм³ – в межінь та 200–300 мг.екв/дм³ – в повінь, жорсткість відповідно змінюється від 5–6,5 до 3–4 мг.екв/дм³. Води переважно гідрокарбонатні кальцієві, рідше гідрокарбонатні натрієві або гідрокарбонатні магнієві.

Річка Стир - права притока Прип'яті, бере початок на Волинській височині недалеко від села Пониква Бродівського району Львівської області. Стир протікає Львівською, Волинською і Рівненською областями (територія Волинської височини та Поліської низовини), після чого перетинає межу з Брестською областю Білорусі, де двома рукавами впадає у Прип'ять (басейн Дніпра).

Довжина річки - 494 км, з них 70 км на території Білорусі, площа водозбірного басейну - 13 100 км², з них 493 км² на території Білорусі. Протяжність Стиру на території: Волинської області - 175 км; Луцького району Волинської області - 38 км; м. Луцька - близько 11,2 км (табл. 1).

Згідно класифікації річок за площею водозбору за Водним кодексом України 1995 р. (малі річки - до 2 тис. км²; середні - 2-50 тис. км²; великі - понад 50 тис. км²) Стир належить до середніх річок [12].

В той же час, Водна рамкова директива Європейського Союзу (ВРД 2000/60/ЄС), положення якої наразі імплементуються у водогосподарську практику в Україні у зв'язку з підписанням Угоди про асоціацію між Україною та ЄС у 2014 р., має зовсім іншу типологію річок за площею водозбору: малі - 10-100 км²; середні - 100-1000 км²; великі - 1,0-10 тис. км²; дуже великі річки - понад 10 тис. км² [11]. Таким чином, за європейськими критеріями згідно ВРД ЄС р. Стир належить до дуже великих річок [15].

Хімічний склад води р. Стир гідрокарбонатно-кальцієвий з мінералізацією, що змінюється за сезонами: від 371,0 мг/дм³ під час весняної повені - до 502, 6 мг/дм³ у зимову межень. Вміст біогенних речовин у річковій воді знаходиться у межах зонального фону. В цілому, такий природний хімічний склад води р. Стир вказує на можливість її використання (якщо виникне потреба) як джерела господарсько-питного водопостачання за умови контролю вмісту специфічних забруднювальних речовин [18, 20]. Але наразі вода р. Стир у господарсько-питному водопостачанні Луцька не задіяна, оскільки для цього використовуються підземні води [15].

У гідрогеологічному відношенні територія м. Луцьк знаходиться в межах Волино-Подільського артезіанського басейну. Кліматичні умови території

						Стратегічна екологічна оцінка	Арк.
							16
Зм.	Кільк	Арк.	№Док	Підпис	Дата		

характеризуються значною кількістю атмосферних опадів, помірними температурами і підвищеною вологістю повітря, що в умовах хорошої проникності покривних відкладів зумовлює постійні поповнення запасів підземних вод, формуючи зони активного водообміну на значну глибину (до 400 - 500 м). Відсутність витриманих у плані і в розрізі водотривких горизонтів обумовлює тісний гідравлічний зв'язок між водоносними.

Для організації крупномасштабного централізованого водопостачання найбільшу цінність представляє верхньо-крейдовий водоносний горизонт. Цьому сприяють: повсюдна поширеність, значна потужність (у середньому до 45 м), висока водовіддача водовміщуючих порід, сприятливість умов відновлення експлуатаційних запасів, висока якість питної води. За розрахунками та на основі досвіду експлуатації експлуатаційний модуль для Луцького родовища становить 8 тис. м /добу на 1 погонний км долини р. Стир [27].

Забір води для забезпечення потреб м. Луцька здійснюється річковим водозабором і двома водозаборами підземних вод Луцького родовища: Дубнівським і Омелянівським. Дубнівський є груповим водозабором. В межах нього виділяється: власне, Дубнівський, Ново-Дубнівський, Східний і Південно-Східний водозабори. Підготовка до експлуатації Гнідавського водозабору завершена ще в 1996 році, але він не експлуатується у зв'язку з достатністю для водопостачання міста Дубнівського й Омелянівського водозаборів. Ще одна ділянка Дубнівського водозабору – Вербаїво-Луцицька не експлуатується у зв'язку з підвищеним вмістом аміаку (6 мг/л при ГДК 2 мг/л). Усього на експлуатованих водозаборах налічується 47 свердловин [27].

Зміни стану гідрологічних умов, якщо ДПТ не буде затверджено. Стан поверхневих вод на території ДПТ задовільний. Зміна стану ґрунтових вод на території ДПТ не прогнозуються. Проте, згідно даних локального моніторингу, який здійснює комунальне підприємство «Луцькводоканал», за хімічним складом вода у р. Сапалаївка є гідрокарбонатно- кальцієвою з мінералізацією 365-395 мг/дм³. Незадовільна якість води у річці проявляється через перевищення нормативів ГДК, встановлених відповідно до діючого законодавства для водних об'єктів господарсько-питного та культурно-побутового водокористування (ДСанПіН 2.2.4-171-10 Гігієнічні вимоги до води питної, призначеної для споживання людиною). Перевищення ГДК характерно для таких показників: завислі речовини – перевищення ГДК у середньому у 4–5 разів; хімічне споживання кисню (ХСК) – у 2–2,5 рази; вміст синтетичних поверхнево-активних речовин (СПАР) – у 1,5–2 рази; заліза – у 4–5 разів [забокрицька]. Це пов'язано з тим, що єдина централізована система дощової каналізації відсутня. Відведення дощових вод здійснюється окремими локальними багаточисельними колекторами у напрямку річки. Очисні споруди дощових вод відсутні або не функціонують, поверхневі стоки без будь-якого очищення скидаються в річку.

Рослинний та тваринний світ

Територія проекрованої діяльності не відносяться до лісогосподарських, природоохоронних, природно-заповідних зон та їх територій, земель водних об'єктів і прибережно-захисних смуг (довідка Управління містобудування та архітектури Луцької міської ради № 20-12/308/2020 від 27.02.2020 р.). В межах зони впливу, території розроблення детального плану, не було виявлено цінних видів флори і фауни. Також не виявлено ареалів перебування представників флори і фауни, які входять до Червоної та Зеленої книг України (інформація отримана із загально доступних джерел: <http://greenbook.land.kiev.ua/>; <http://nature.land.kiev.ua/red-book.html>; <http://eco.voladm.gov.ua/>). Згідно інформації ГО «Українська природоохоронна група» (Emerald Network Ukraine) в межах території дослідження відсутні місця перебування тварин та гніздування птахів, цінних рослинних угруповань (<http://uncg.org.ua/>) [9].

						Стратегічна екологічна оцінка	Арк.
							17
Зм.	Кільк	Арк.	№Док	Підпис	Дата		

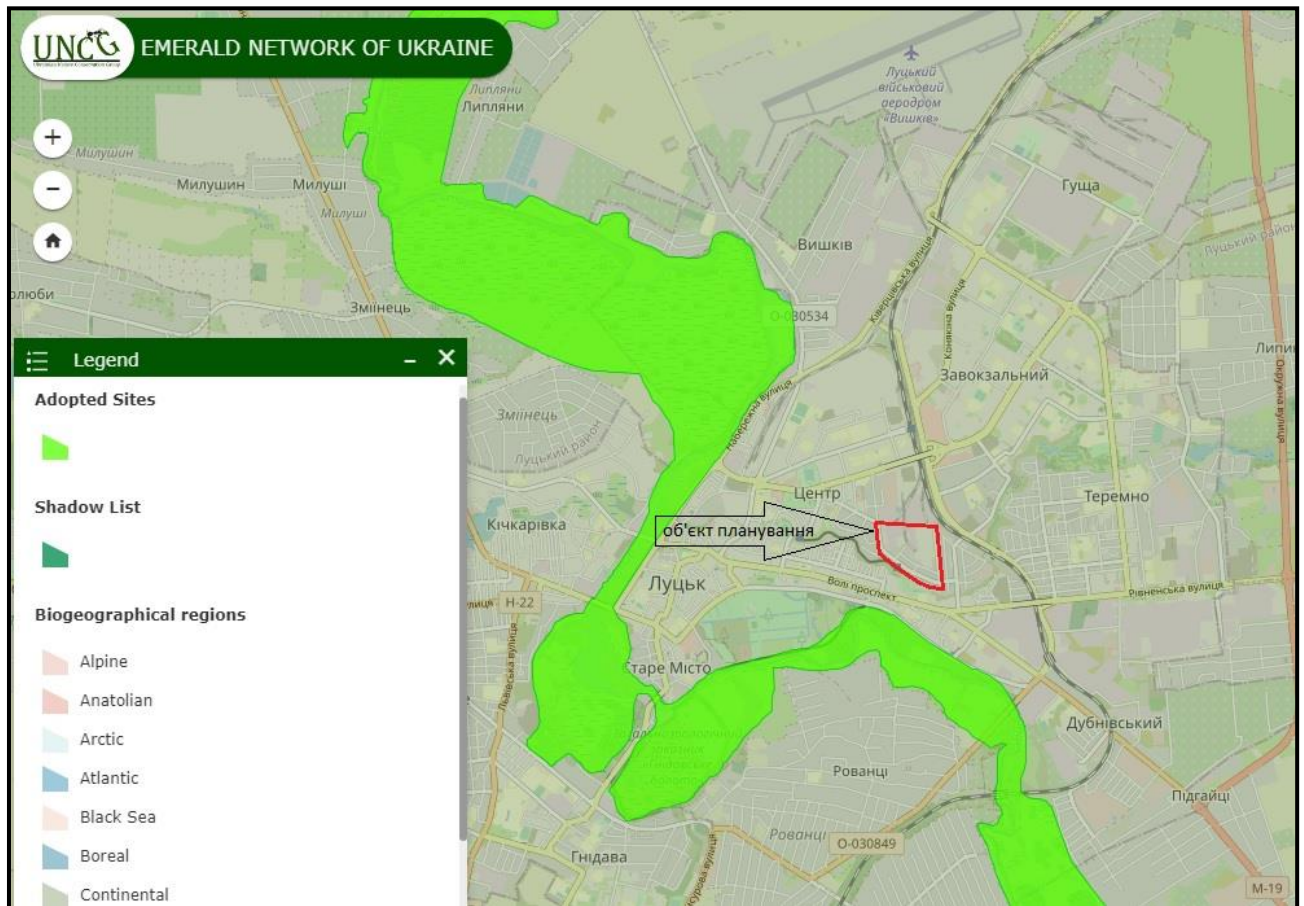


Рис. 4. Фрагмент карти Смарагдової мережі України – м. Луцьк та прилеглі території (<https://carto-lab.maps.arcgis.com/apps/webappviewer/index.html?id=1cbd73653a3a405b9702625c839b93f4>) [9]

Стан навколишнього середовища на території проектування характеризується як задовільний. Присутні дерева: дуб звичайний, клен звичайний (гостролистий), тополя пірамідальна, береза повисла, горобина звичайна, ясен звичайний, черешня та ін., кущі та чагарники. Серед найбільш поширених представників рослинного світу - представники родин злакові (пирій повзучий, грястиця збірна, тимофіївка польова, конюшина повзуча біла), складноцвіті (хрестовик звичайний, будяк польовий, волошка синя). Внаслідок постійного антропогенного впливу створені умови для розвитку синантропної рослинності, до типових представників якої належать кропива жалка, кропива дводомна, собача кропива, грицики звичайні, лобода біла, полин звичайний тощо.

Однією з найефективніших форм охорони цінних природних об'єктів і територій є їх заповідання - взяття під охорону держави. Станом на 01 січня 2020 року на території м. Луцьк знаходиться 8 територій та об'єктів природно-заповідного фонду (далі – ПЗФ) загальною площею понад 49,3016 га, з них 1 – загальнодержавного значення та 7 – місцевого значення (три ботанічні пам'ятки природи, одна гідрологічна пам'ятка природи, один орнітологічний заказник, один загальнозоологічний заказник, один парк-пам'ятка садово-паркового мистецтва) [23].

						Стратегічна екологічна оцінка	Арк.
							18
Зм.	Кільк	Арк.	№Док	Підпис	Дата		

депутатів від 03.03.1993, № 18-р. У сквері-меморіалі розміщена братська могила воїнів Другої світової війни, де захоронено 1800 солдатів, які загинули під час визволення міста від німецьких військ; стіна скорботи, пам'ятні знаки солдатам-волинянам, воїнам-інтернаціоналістам, ліквідаторам та постраждалим від аварії на ЧАЕС, жертвам депортації з етнічних українських земель, героям Небесної сотні. На території скверу ростуть декоративні породи дерев: береза повисла *Betula pendula*, ясен звичайний *Fraxinus excelsior*, дуб червоний *Quercus rubra*, гіркокаштан звичайний *Aesculus hippocastanum*, клен білий *Acer pseudoplatanus*, туя західна *Thuja occidentalis*, ялина блакитна *Picea pungens*, акація біла *Robinia pseudoacacia* і чагарників – черемха звичайна *Prunus padus*, жасмин білий *Jasminum officinale*, самшит вічнозелений *Buxus sempervirens* та ін.

«*Платан західний*» – ботанічна пам'ятка природи площею 0,01 га у м. Луцьку на схилі р. Сапалаївки, входить до складу Луцького ботанічного саду «Волинь». Статус надано за розпорядженням Волинської обласної ради депутатів трудящих від 26.09.1977, № 468-р для збереження єдиного на Волині екзотичного платана західного *Platanus occidentalis*, віком близько 100 років, заввишки 17,0 м – листопадного дерева з масивним стовбуром із гладкою світло-сірого забарвлення корою, що легко відділяється тонкими пластинками, трилопатевию з неглибокими виїмками листками, одиночними супліддями.

«*Теремнівські ставки*» – гідрологічна пам'ятка природи площею 6,0 га у м. Луцьку на вул. Теремнівській. Статус надано за розпорядженням обласної ради від 03.03.1993, № 18-р (реорганізована 04.11.2011, № 7/21) для збереження каскаду ставків, що є наповнювачами р. Сапалаївки. Комплекс споруджений на основі однієї з природних водойм до 900-річчя міста, що відзначалося у 1985 р., сьогодні це територія для проведення дозвілля мешканців обласного центру, спортивних заходів, змагань рибалок-аматорів.

«*Гнідавське болото*» – загальнозоологічний заказник площею 116,6 га, лежить у межах землекористування Луцької міської ради (53,0 га) – заплава р. Стир у районі вул. Потєбні в межах обласного центру та Боратинської сільської ради (63,6 га), утворений за розпорядженням Волинської обласної державної адміністрації від 12.12.1995, № 213. Під охороною держави перебуває частина заболоченої заплави р. Стир: природне болото, заросле рогозом широколистим *Typha latifolia*, очеретом звичайним *Phragmites australis*, осокою *Carex*, стариці річки, низинні луки з негустими заростями верболозу *Salix alba*. Це місце мешкання й розмноження риб, земноводних, плазунів, птахів, ссавців, у т. ч. синиць великої *Parus major* і вусатої *Panurus biarmicus* дрозда співочого *Turdus philomelos*, зозулі звичайної *Cuculus canorus*, шпака звичайного *Sturnus vulgaris*, зяблика звичайного *Fringilla coelebs*, вівсянки звичайної *Emberiza citrinella*, крижня *Anas platyrhynchos*, курочки малої *Porzana parva*, черепахи болотяної *Emys orbicularis*, зайця-русака *Lepus europaeus*, ласки звичайної *Mustela nivalis*, лисиці рудої *Vulpes vulpes*. Трапляються рідкісні види, занесені в ЧКУ та міжнародні природоохоронні переліки: видра річкова *Lutra lutra*, горностаї *Mustela erminea*, лунь польовий *Circus cyaneus*.

«*Пташиний гай*» – орнітологічний заказник площею 10,0 га, лежить у південно-західній частині парку культури і відпочинку імені Лесі Українки м. Луцька, утворений за розпорядженням голови Волинської обласної ради народних депутатів від 03.03.1993, № 18-р. Охороняються кленово-тополеві насадження віком понад 50–60 років, із домішкою ялини *Picea abies*, чагарниково-лучні ділянки, де мешкають близько 50 видів птахів, 35 із них гніздяться, зокрема припутень *Columba palumbus*, зозуля звичайна *Cuculus canorus*, дятли великий строкатий *Dendrocopos major* і сірійський *Dendrocopos syriacus*, соловейко східний *Luscinia luscinia*, вівчарики весняний *Phylloscopus trochilus*, жовтобровий *P. sibilatrix* та вівчарик-ковалик *P. collybita*, чиж звичайний *Carduelis spinus*, дрозди співочий *Turdus philomelos*, чорний *T. merula* та

						Стратегічна екологічна оцінка	Арк.
							20
Зм.	Кільк	Арк.	№Док	Підпис	Дата		

дрізд-чикотень *T. pilaris* синиці велика *Parus major* і блакитна *P. caeruleus*, гаїчка болотяна *Poecile palustris*, зяблик звичайний *Fringilla coelebs*, вівсянка звичайна *Emberiza citrinella* та ін.

Прогнозні зміни, якщо ДПТ не буде затверджено. Забруднення довкілля (транспортні потоки) для флори та фауни є екологічним фактором, який значно обмежує процеси їх життєдіяльності. Проте, наявна деревно-чагарникова рослинність на території планованої діяльності виконуватиме функцію пиловловлення та екранування поширення шумового забруднення, створює сприятливі відео-екологічні умови сприйняття урболандшафтів.

2.2. Характеристика стану здоров'я населення

Стан здоров'я населення можна вважати важливим інтегральним показником медико-демографічного й соціально-економічного благополуччя держави в цілому, а також її окремих регіонів. Неприятливі умови життя значної частини населення призвели до зростання рівня захворюваності та смертності, підвищення рівня інвалідності. За показниками стану здоров'я й середньої тривалості життя регіони України суттєво відстають від економічно розвинених країн Європи та світу.

Здоров'я населення - це не лише медична проблема, а й соціальна, що віддзеркалює соціально-економічний стан країни, культурно-освітній рівень і рівень благополуччя населення, ступінь розвитку системи охорони здоров'я. Вона тісно пов'язана з економічним розвитком регіону, оскільки він досягається за допомогою застосування людського потенціалу. Одним з основних факторів економічного зростання повинен бути здоровий людський потенціал.

Рівень захворюваності населення Волинської області залежить від багатьох чинників і зумовлений, насамперед, економічними та соціальними умовами, екологічною ситуацією й рівнем медичної допомоги в місцях проживання. На стан здоров'я окремих індивідуумів суттєво впливають куріння, наркоманія, зловживання алкоголем, стреси, спадковість, якість харчування та житлові умови. Аналіз відомостей про закономірності формування й причини виникнення основних класів захворювань уможливорює розроблення ефективних рекомендацій щодо пом'якшення впливу зовнішніх чинників на організм людини, оптимізацію медико-демографічної ситуації в регіоні та прогнозування зміни стану здоров'я населення у зв'язку з динамікою відповідних параметрів.

На нашу думку, під час аналізу захворюваності населення потрібно розглядати поняття «первинна захворюваність» і «поширеність хвороби» («загальна захворюваність»).

Первинна захворюваність - рівень уперше зареєстрованих захворювань за календарний рік на певній території; при цьому враховують усі гострі та вперше встановлені протягом року хронічні захворювання.

Поширеність хвороби (загальна захворюваність) - рівень усіх зареєстрованих захворювань за календарний рік на певній території: гострих і хронічних, зареєстрованих при першому звертанні в поточному році, а також виявлених як у поточному році, так і в попередні [21].

Аналіз показників первинної захворюваності та поширеності хвороби серед населення Волинської області (рис. 10.1) свідчить про те, що останніми роками спостерігали стійку тенденцію до їх зниження. Починаючи з 2011 р., відбувається постійне зменшення показників як первинної (захворюваності, так і поширеності хвороби). Так за останні роки рівень первинної захворюваності населення Волинської області знизився на 9,8 %, а поширеності хвороби - на 4,5 %.

За даними соціально-медичних досліджень, у регіоні існують глибокі відмінності щодо (захворюваності серед міського та сільського населення, що пов'язано із соціальною розшарованістю і й нерівномірним доступом населення до медичних

						Стратегічна екологічна оцінка	Арк.
							21
Зм.	Кільк	Арк.	№Док	Підпис	Дата		

закладів. Отже, маємо аргументований фактор Напливу на функціонування регіональної системи охорони здоров'я та особливості її територіальної організації.

Найвищі рівні первинної захворюваності у 2015 р. зареєстровано в Луцькому (67 723), Любомльському (63 457), Камінь-Каширському (61 520), Ратнівському (61 420) та Горохівському (61 243) районах. Найнижчі рівні первинної захворюваності у 2015 р. - серед населення Старовижівського (38 508) і Володимир-Волинського (39 467) районів.

Найвищі рівні поширеності хвороби, за підсумками 2015 р., простежено в Горохівському (196 892), Луцькому (195 825) та Любомльському (190 935) районах, а найнижчі - серед населення Старовижівського (121 769), Турійського (146 478) і Володимир-Волинського (147 357) районів [21].

Структуру первинної захворюваності населення Волинської області відображено на рис. 10.3. Її традиційно формують хвороби органів дихання (43,4 %), системи кровообігу (8,7 %), сечостатевої системи (7,9 %), органів травлення (7,7 %), кістково-м'язової системи й сполучної тканини (7,4 %), шкіри та підшкірної клітковини (6,1 %), ока й придаткового апарату (5,3 %) та ін.

На зниження загального показника первинної захворюваності за останні п'ять років суттєво впливали зниження показників за такими класами хвороби: хвороби крові (15,4 %), травми, отруєння й деякі інші наслідки дії зовнішніх чинників (13,9 %), хвороби системи кровообігу (12,3 %), органів травлення (7,4 %), кістково-м'язової системи та сполучної тканини (6,5 %), органів дихання (5,2 %). Незважаючи на загальне зниження показників первинної захворюваності серед населення Волинської області за основними класами хвороби у динаміці за останні п'ять років, значно зросла частка хвороби нервової системи (17,7 %), новоутворень (12,2 %) й ендокринної системи (8,7 %).

Структуру поширеності хвороби відображено на рис. 10.3. Її формують хвороби системи кровообігу (29,9 %), органів дихання (19,9 %), травлення (7,3 %), хвороби кістково-м'язової системи та сполучної тканини (6,4 %), хвороби ендокринної системи (5,7 %), хвороби сечостатевої системи (5,4%) й ін.

Показники поширеності хвороби серед населення Волинської області за основними їх класами у динаміці за останні п'ять років мають різноспрямовані тенденції. Так вагомо зросла поширеність хвороби ендокринної системи (на 9,7 %) та новоутворень (на 6,5 %). Натомість зафіксовано зниження показників поширеності хвороби за такими класами хвороби: хвороби крові (10,3 %), органів дихання (5,8 %), кістково-м'язової системи (4,9 %), системи кровообігу (3,7 %), хвороби сечостатевої системи (2 %)[21-22].

Потрібно зазначити, що вищенаведені структури первинної захворюваності й поширеності хвороби подібні для всіх адміністративних районів області. На незначні розбіжності в рівнях первинної захворюваності та поширеності хвороби населення окремих районів регіону впливають статеві-вікова структура населення, повнота реєстрації захворювань і поєднання впливу різних факторів навколишнього середовища.

Найвищі показники первинної захворюваності та поширеності притаманні хворобам органів дихання й системи кровообігу, на які припадає близько 50 % випадків захворювань. Ці захворювання на сучасному етапі розвитку суспільства вважаються техногенно зумовленими.

Високий рівень захворюваності системи кровообігу пов'язаний із забрудненням атмосферного повітря та води хімічними речовинами, чадним газом, оксидами азоту, хлоридами, нітратами й важкими металами: кадмієм, хромом, ванадієм, кобальтом, залізом. Хвороби органів дихання належать до найпоширеніших екозалежних захворювань. На захворюваність органів дихання особливо впливає забруднення атмосферного повітря оксидами вуглецю, сірки, азоту та пилом. Негативну роль також

						Стратегічна екологічна оцінка	Арк.
							22
Зм.	Кільк	Арк.	№Док	Підпис	Дата		

відіграють важкі метали (манган, нікель, кобальт, хром, свинець), які містяться в атмосферному повітрі й питній воді. У структурі захворюваності хвороби органів дихання провідне місце займають пневмонії.

Значний відсоток у структурі первинної захворюваності та поширеності хвороби припадає на хвороби органів травлення. На їх поширення, крім указаних вище чинників, впливає ендемічність території за мікроелементами, а також забруднення продуктів харчування отрутохімікатами, нітратами й нітритами, важкими металами. Незадовільний стан довкілля також призводить до наростання екологічно детермінованої патології та поширення хвороби ендокринної системи.

Економічна нестабільність у регіоні призводить до посилення соціального страху в суспільстві, що викликає розлад психічного здоров'я значної частки населення й поширення випадків психічних захворювань. При цьому міське населення має вищі показники аналогічних захворювань, порівняно із сільським. Особливо гостра проблема алкоголізму та наркоманії, яка внаслідок своєї поширеності й небезпеки для суспільства має не лише медичний, а й соціальний характер. Алкоголічна патологія протягом останніх п'яти років, хоча й зменшилася на 30 %, але щороку серед населення Волинської області з'являється щонайменше тисяча хворих з алкогольною та наркотичною залежністю [26].

Серйозною проблемою для регіону, як і для країни в цілому, є туберкульоз. Волинська область належить до регіонів України з найнижчими показниками первинної захворюваності на туберкульоз. Проте показник його поширеності серед населення Волинської області у 2015 р. значно перевищував загальнодержавний.

Протягом останніх років у регіоні спостерігали тенденцію зниження рівня захворюваності на туберкульоз (за останні 10 років зниження на 15,2%). У 2015 р. захворюваність на всі форми активного туберкульозу в області становила 51,3 на 100 тис. населення, що набагато нижче, ніж загалом по Україні (72,3 на 100 тис. населення). Найвищі показники захворюваності в регіоні зафіксовано в Ківерцівському (81,9 на 100 тис. населення) та Ковельському (80,8) районах. Також близькі до загальнодержавного рівня показники захворюваності спостерігали в Турійському районі (71,8 на 100 тис. населення). У всіх інших районах області рівень захворюваності значно нижчий, ніж по Україні загалом (рис 10.5) [26].

Значно погіршує ситуацію щодо захворюваності на туберкульоз у регіоні епідемія ВІЛ- інфекції/СНІДу. У Волинській області відзначаємо найгіршу ситуацію щодо поширеності цієї недуги серед західних регіонів країни.

Рівень поширення ВІЛ-інфекції серед населення Волині становить 150 осіб на 100 тис. населення. За цим показником область займає 15 місце в Україні. Найбільше ВІЛ-інфікованих волинян у 2012 р. виявлено в Луцькому та Іваничівському районах (по 23 % від загальної кількості). Водночас зростає кількість ВІЛ-інфікованих жителів у Володимир-Волинському. Любомльському. Шацькому, Ківерцівському й Рожищенському районах.

Найвищі показники захворюваності на СНІД зафіксовано у Володимир-Волинському (45 на 100 тис. осіб) й Іваничівському (41,7) районах, що майже втричі вище за регіональний рівень (14 на 100 тис. населення). Також високі показники захворюваності властиві для Луцького (15,8 на 100 тис. населення), Любомльського (15,1) та Ківерцівського (14,2) районів (рис. 10.6).

У статеві-віковій структурі нових випадків ВІЛ-інфекції / СНІДу переважають особи віком 25-49 років, частка яких поступово зростає та у 2015 р. становила 67,6%, і чоловіки (2015 р. - 54,3 %), хоча їх питома вага має тенденцію до зменшення (2011р.- 56,4 %).

Особливо непокоїть тенденція до ураження вірусом набутого імунodefіциту молоді з благополучних сімей, більшість із яких інфікувалися статевим способом. Про це свідчать статистичні показники Волинського центру профілактики й боротьби зі

						Стратегічна екологічна оцінка	Арк.
							23
Зм.	Кільк	Арк.	№Док	Підпис	Дата		

СНІДом: у 2005 р. частка тих, хто інфікувався таким чином становила 31,2 %, тоді як у 2015 - 65 %.

Структуру причин передчасної смертності населення регіону відображено на рис. 10.7. Основні причини передчасної смертності населення Волинської області — це хвороби системи кровообігу (66,4%), новоутворення (12%), зовнішні причини смерті (6,5%), хвороби органів дихання (5,5 %), хвороби органів травлення (4,1 %).

Потрібно зазначити, що 2/3 причин передчасної смертності населення Волинської області припадає на хвороби системи кровообігу. Найвищий рівень смертності зафіксовано через ішемічну хворобу серця, від якої частіше помирають жінки (62,3 %). Інша вагома група хвороби системи кровообігу - це цереброваскулярні захворювання.

Висока частка передчасної смертності населення й через новоутворення. Найбільше серед померлих від новоутворень (33 %) особи, котрі мали злоякісні новоутворення органів травлення, на другому місці (19 %) - органів дихання та грудної клітки, на третьому (11 %) - жіночих статевих органів [26].

Прогнозні зміни стану здоров'я населення, якщо ДПТ не буде затверджено. Прогноз здійснено з урахуванням вищевказаних ймовірних змін стану довкілля. Прогнозується ймовірне зміна якісного та кількісного складу забруднення атмосферного повітря, в першу чергу внаслідок шкідливих викидів від автомобілів та об'єктів промисловості. Забруднення атмосферного повітря, особливо селітебних територій, становить серйозну небезпеку здоров'ю людей. Загалом при зростанні хімічного забруднення атмосфери речовинами з вихлопними газами двигунів прогнозується збільшення кількості захворювань і тяжкості перебігу таких хвороб як інсульт, хвороби серця і рак легенів, а також гострих і хронічних респіраторних захворювань, включаючи астму тощо.

У місті домінуючими джерелами шуму та вібрації є промислові підприємства, міський транспорт. Рівень звуку, який проникає у житлові приміщення не повинен перевищувати 30 дБ – у нічний час і 40 дБ – у денний час. Високий рівень шуму створюють транспортні потоки на магістральних вулицях, що значно порушує умови проживання населення, впливає збудливо на центральну нервову і серцево-судинну системи, викликає напруження захисно-адаптаційних механізмів в організмі людини, зумовлює розвиток атеросклерозу тощо.

Містобудівною документацією передбачаються заходи щодо попередження шкідливої дії викидів в атмосферне повітря від промислових об'єктів, транспорту та шуму на житлову забудову, а саме створення спеціального озеленення, дотримання санітарних розривів між виробничою та житловою забудовою, перенесення виробничих баз підприємств за межі населеного пункту («Луцьксантехмонтаж №536», ПП «ЖИТЛОБУД-1»), ліквідація небезпечних підприємств (газонаповнювальний пункт, нафтобаза та ін) на місці яких ДПТ передбачено розміщення багатоквартирної житлової забудови.

						Стратегічна екологічна оцінка	Арк.
							24
Зм.	Кільк	Арк.	№Док	Підпис	Дата		

3. ХАРАКТЕРИСТИКА СТАНУ ДОВКІЛЛЯ, УМОВ ЖИТТЄДІЯЛЬНОСТІ НАСЕЛЕННЯ ТА СТАНУ ЙОГО ЗДОРОВ'Я НА ТЕРИТОРІЯХ, ЯКІ ЙМОВІРНО ЗАЗНАЮТЬ ВПЛИВУ (ЗА АДМІНІСТРАТИВНИМИ ДАНИМИ, СТАТИСТИЧНОЮ ІНФОРМАЦІЄЮ ТА РЕЗУЛЬТАТАМИ ДОСЛІДЖЕНЬ)

Детальний план території в межах вулиць Георгія Гонгадзе та Кліма Савура у місті Луцьку визначає стратегію у розвитку даної території міста на розрахунковий період (до 2045 р.). Матеріали детального плану використовуватимуться як вихідні дані при розробленні: планувальної документації та проектів забудови; планів земельно-господарського устрою території населеного пункту; спеціальних проектів, схем і програм охорони навколишнього середовища; інженерного захисту і підготовки території; комплексних схем руху транспорту, проектів та схем організації дорожнього руху; схем розвитку систем інженерного обладнання; виконанні грошової оцінки земель; створенні містобудівного та земельного кадастрів у контексті розбудови національної інфраструктури геопросторових даних; розроблені документів, у яких обґрунтовуються обсяги викидів, для отримання дозволу на викиди забруднюючих речовин в атмосферне повітря стаціонарними джерелами для підприємств, установ, організацій та громадян–підприємців тощо.

3.1. Кліматична характеристика

Негативний вплив внаслідок реалізації ДДП не прогнозується.

3.2. Стан атмосферного повітря

Забезпечення потреб у тепловій енергії об'єктів промисловості, громадського та житлового будівництва здійснюється від існуючих теплоенергетичних установок установ та організацій, які підключено до існуючих мереж газопостачання із встановленням автономного котельного обладнання або до мереж електропостачання, а для нових об'єктів або об'єктів реконструкції буде визначатися на стадії проектування кожного об'єкту окремо.

Влаштування автономних котелень сприятиме економії палива, зменшенню втрат тепла на шляху транспортування теплоносія до споживача, відповідно, зменшенню надходжень забруднюючих речовин в атмосферне повітря. Автоматизований режим роботи сучасних котлоагрегатів забезпечує скорочення обсягів викидів при згорянні палива в залежності від необхідної температури в приміщеннях та температури зовнішнього повітря.

Детальні розрахунки обсягів викидів шкідливих речовин в атмосферне повітря від стаціонарних джерел кожного із передбачених об'єктів, розташованих в межах території детального плану території, будуть виконані на стадії проектування.

Проектом ДПТ пропонується будівництво відкритих автостоянок для тимчасового зберігання автотранспорту працівників підприємств та населення, що проживатиме в даному мікрорайоні (автостоянка на 48, 3 та 7 машиномісць (вул. Проектна, 4); 40 машиномісць (вул. Г. Гонгадзе); багаторівнева автостоянка на 540 машиномісць (вул. Проектна,1).

Результати орієнтовних розрахунків величин викидів забруднюючих речовин, що будуть надходити в атмосферу з вихлопними газами двигунів внутрішнього згоряння автомобілів наведено у таблицях.

						Стратегічна екологічна оцінка	Арк.
							25
Зм.	Кільк	Арк.	№Док	Підпис	Дата		

Джерело 1 -автостоянка (48 машиномісць)

Таблиця 5

Питомі викиди забруднюючих речовин та парникових газів у повітря від техніки, кг/т

Найменування забруднюючих речовин та парникових газів	Види палива	
	Бензин	Газойлі (паливо дизельне)
Оксид вуглецю	201,800	36,200
Неметанові леткі органічні сполуки	53,000	3,080
Метан	0,940	0,083
Діоксид азоту	21,000	31,400
Сажа		3,850
Оксид азоту	0,188	0,165
Аміак	0,004	
Вуглецю діоксид	3183,000	3138,000
Діоксид сірки	1,000	4,300
Бенз(а)пірен	-	0,030

Розрахунок викидів забруднюючих речовин та парникових газів від роботи двигунів внутрішнього згоряння промислової, сільськогосподарської, будівельної та іншої техніки здійснюється, виходячи із первинних даних підприємств щодо витрат палива, за формулою:

$$V_{ij} = M_i \times A_{ij} \times 0,001 \quad (18.1),$$

$$V_{ij} = M_i \times A_{ij} \times 0,001/3600 \quad (18.2),$$

де: V_{ij} - обсяги викидів j -ї забруднюючої речовини та парникового газу (крім свинцю) i -ю групою техніки, т/рік / г/сек;

M_i - обсяги спожитого палива i -ю групою техніки, т;

						Стратегічна екологічна оцінка	Арк.
							26
Зм.	Кільк	Арк.	№Док	Підпис	Дата		

A_{ij} - усереднені питомі викиди j -ї забруднюючої речовини та парникового газу i -ю групою техніки, кг/т.

Обсяг спожитого палива визначається:

$$M_i = t \times L \times 0,001$$

$$M_i = t \times L \times \text{к-ть роб. Днів} \times 0,001$$

де: M_i - обсяг зпожитого палива, т:

t - витрати палива рухомим складом на 1 км, кг/км

L - умовний пробіг, км:

Коефіцієнти переведення у вагові одиниці для

	кг/л	кг/км
бензину	0,74	0,05
дизпалива	0,85	0,06

Кількість робочих днів

365

Таблиця 6

Витрата палива на один візд/виїзд, т

Показники	Джерела викиду	
	3	
$L(\text{км})=$	0,07	
Витрата палива на один візд/виїзд, т		
M_i бензин	3,5E-06	
M_i дизпаливо	4,2E-06	
Витрата палива на візд/виїзд за годину, т/год		
M_i бензин, год	1,4E-05	
M_i дизпаливо, год	4,2E-06	
к-сть авто (бензин/дизпаливо)	34	14
Річні витрати палив, т/рік		
M_i бензин, рік	0,0434	
M_i дизпаливо, рік	0,0215	

						Стратегічна екологічна оцінка	Арк.
							27
Зм.	Кільк	Арк.	№Док	Підпис	Дата		

Таблиця 7

Номер джерела викиду	Назва джерела викиду	Вид палива	Найменування забруднюючих речовин	Питомі викиди забруднюючих речовин	Коефіцієнт, що враховує вплив технічного стану	Витрати палива	Викиди шкідливих речовин	
				кг/т		т/год; т/рік	г/сек	т/рік
1	Автостоянка (48 машиномісць)	бензин	Оксид вуглецю	201,800	1,5	0,0000140	0,0011772	0,0131478
			НМЛОС	53,000	1	0,0434	0,0002061	0,0023021
			Метан	0,940	1,5		0,0000055	0,0000612
			Діоксид азоту	21,000	0,9		0,0000735	0,0008209
			Оксид азоту	0,188	1		0,0000007	0,0000082
			Аміак	0,004	1		0,0000000	0,0000002
		дизпаливо	Вуглецю діоксид	3183,000	1		0,0123783	0,1382536
			Діоксид сірки	1,000	1		0,0000039	0,0000434
			Оксид вуглецю	36,200	1,5	0,00000420	0,0000634	0,0011654
			НМЛОС	3,080	1	0,0215	0,0000036	0,0000661
			Метан	0,083	1,4		0,0000001	0,0000025
			Діоксид азоту	31,400	0,95		0,0000348	0,0006402
			Сажа	3,850	1,8		0,0000081	0,0001487
			Оксид азоту	0,165	1		0,0000002	0,0000035
			Вуглецю діоксид	3138,000	1		0,0036610	0,0673478
			Діоксид сірки	4,300	1		0,0000050	0,0000923
			Бенз(а)пірен	0,030	1		0,0000000	0,0000006

						Стратегічна екологічна оцінка	Арк.
							28
Зм.	Кільк	Арк.	№Док	Підпис	Дата		

Джерело 2-автостоянка (7 машиномісць)

Таблиця 8

Витрата палива на один візд/віїзд, т

Показники	Джерела викиду	
	2	
L(км)=	0,03	
Витрата палива на один візд/віїзд, т		
Мі бензин	1,5E-06	
Мі дизпаливо	1,8E-06	
Витрата палива на візд/віїзд за годину, т/год		
Мі бензин, год	6,0E-06	
Мі дизпаливо, год	1,8E-06	
к-сть авто (бензин/дизпаливо)	5	2
Річні витрати палив, т/рік		
Мі бензин, рік	0,0064	
Мі дизпаливо, рік	0,0031	

Таблиця 9

Номер джерела викиду	Назва джерела викиду	Вид палива	Найменування забруднюючих речовин	Питомі викиди забруднюючих речовин	Коефіцієнт, що враховує вплив технічного стану	Витрати палива	Викиди шкідливих речовин	
				кг/т		т/год; т/рік	г/сек	т/рік
2	Автостоянка (7 машиномісць)	бензин	Оксид вуглецю	201,800	1,5	0,0000060	0,0005045	0,0019335
			НМЛОС	53,000	1	0,0064	0,0002061	0,0023021
			Метан	0,940	1,5		0,0000055	0,0000612
			Діоксид азоту	21,000	0,9		0,0000735	0,0008209

						Стратегічна екологічна оцінка	Арк.
							29
Зм.	Кільк	Арк.	№Док	Підпис	Дата		

		Оксид азоту	0,188	1		0,0000007	0,0000082
		Аміак	0,004	1		0,0000000	0,0000002
		Вуглецю діоксид	3183,000	1		0,0123783	0,1382536
		Діоксид сірки	1,000	1		0,0000039	0,0000434
	дизпаливо	Оксид вуглецю	36,200	1,5	0,00000180	0,0000272	0,0001665
		НМЛОС	3,080	1	0,0031	0,0000036	0,0000661
		Метан	0,083	1,4		0,0000001	0,0000025
		Діоксид азоту	31,400	0,95		0,0000348	0,0006402
		Сажа	3,850	1,8		0,0000081	0,0001487
		Оксид азоту	0,165	1		0,0000002	0,0000035
		Вуглецю діоксид	3138,000	1		0,0036610	0,0673478
		Діоксид сірки	4,300	1		0,0000050	0,0000923
		Бенз(а)пірен	0,030	1		0,0000000	0,0000006

Джерело 3 -автостоянка (3 машиномісць)

Таблиця 10

Витрата палива на один візд/виїзд, т

Показники	Джерела викиду	
	3	
L(км)=	0,03	
Витрата палива на один візд/виїзд, т		
Мі бензин	1,5E-06	
Мі дизпаливо	1,8E-06	
Витрата палива на візд/виїзд за годину, т/год		
Мі бензин, год	6,0E-06	
Мі дизпаливо, год	1,8E-06	
к-сть авто (бензин/дизпаливо)	2	1
Річні витрати палив, т/рік		
Мі бензин, рік	0,0008	
Мі дизпаливо, рік	0,0005	

						Стратегічна екологічна оцінка	Арк.
							30
Зм.	Кільк	Арк.	№Док	Підпис	Дата		

Таблиця 11

Номер джерела викиду	Назва джерела викиду	Вид палива	Найменування забруднюючих речовин	Питомі викиди забруднюючих речовин	Коефіцієнт, що враховує вплив технічного стану	Витрати палива	Викиди шкідливих речовин	
				кг/т			т/год; т/рік	г/сек
3	Автостоянка (3 машиномісць)	бензин	Оксид вуглецю	201,800	1,5	0,0000060	0,0005045	0,0002279
			НМЛОС	53,000	1	0,0008	0,0000883	0,0001796
			Метан	0,940	1,5		0,0000024	0,0000048
			Діоксид азоту	21,000	0,9		0,0000315	0,0000640
			Оксид азоту	0,188	1		0,0000003	0,0000006
			Аміак	0,004	1		0,0000000	0,0000000
		дизпаливо	Вуглецю діоксид	3183,000	1		0,0053050	0,0107856
			Діоксид сірки	1,000	1		0,0000017	0,0000034
			Оксид вуглецю	36,200	1,5	0,00000180	0,0000272	0,0000245
			НМЛОС	3,080	1	0,0005	0,0000015	0,0000042
			Метан	0,083	1,4		0,0000001	0,0000002
			Діоксид азоту	31,400	0,95		0,0000149	0,0000404
		дизпаливо	Сажа	3,850	1,8		0,0000035	0,0000094
			Оксид азоту	0,165	1		0,0000001	0,0000002
			Вуглецю діоксид	3138,000	1		0,0015690	0,0042532
			Діоксид сірки	4,300	1		0,0000022	0,0000058
			Бенз(а)пірен	0,030	1		0,0000000	0,0000000

						Стратегічна екологічна оцінка	Арк.
							31
Зм.	Кільк	Арк.	№Док	Підпис	Дата		

Джерело 4 -автостоянка (40 машиномісць)

Таблиця 12

Витрата палива на один візд/виїзд, т

Показники	Джерела викиду	
	4	
L(км)=	0,03	
Витрата палива на один візд/виїзд, т		
Мі бензин	4,5E-06	
Мі дизпаливо	5,4E-06	
Витрата палива на візд/виїзд за годину, т/год		
Мі бензин, год	1,8E-05	
Мі дизпаливо, год	5,4E-06	
к-сть авто (бензин/дизпаливо)	24	16
Річні витрати палив, т/рік		
Мі бензин, рік	0,0307	
Мі дизпаливо, рік	0,0245	

Таблиця 13

Номер джерела викиду	Назва джерела викиду	Вид палива	Найменування забруднюючих речовин	Питомі викиди забруднюючих речовин	Коефіцієнт, що враховує вплив технічного стану	Витрати палива	Викиди шкідливих речовин	
				кг/т		т/год; т/рік	г/сек	т/рік
4	Автостоянка (40 машиномісць)	бензин	Оксид вуглецю	201,800	1,5	0,0000180	0,0015135	0,0092808
			НМЛОС	53,000	1	0,0307	0,0002061	0,0023021
			Метан	0,940	1,5		0,0000055	0,0000612
			Діоксид азоту	21,000	0,9		0,0000735	0,0008209

						Стратегічна екологічна оцінка	Арк.
							32
Зм.	Кільк	Арк.	№Док	Підпис	Дата		

	Оксид азоту	0,188	1		0,0000007	0,0000082
	Аміак	0,004	1		0,0000000	0,0000002
	Вуглецю діоксид	3183,000	1		0,0123783	0,1382536
	Діоксид сірки	1,000	1		0,0000039	0,0000434
дизпаливо	Оксид вуглецю	36,200	1,5	0,00000540	0,0000815	0,0013319
	НМЛОС	3,080	1	0,0245	0,0000036	0,0000661
	Метан	0,083	1,4		0,0000001	0,0000025
	Діоксид азоту	31,400	0,95		0,0000348	0,0006402
	Сажа	3,850	1,8		0,0000081	0,0001487
	Оксид азоту	0,165	1		0,0000002	0,0000035
	Вуглецю діоксид	3138,000	1		0,0036610	0,0673478
	Діоксид сірки	4,300	1		0,0000050	0,0000923
	Бенз(а)пірен	0,030	1		0,0000000	0,0000006

Джерело 5 -автостоянка (540 машиномісць)

Таблиця 14

Витрата палива на один візд/віїзд, т

Показники	Джерела викиду	
	5	
L(км)=	0,07	
Витрата палива на один візд/віїзд, т		
Мі бензин	3,5E-06	
Мі дизпаливо	4,2E-06	
Витрата палива на візд/віїзд за годину, т/год		
Мі бензин, год	1,4E-05	
Мі дизпаливо, год	4,2E-06	
к-сть авто (бензин/дизпаливо)	378	162
Річні витрати палив, т/рік		
Мі бензин, рік	0,4829	
Мі дизпаливо, рік	0,0015	

						Стратегічна екологічна оцінка	Арк.
							33
Зм.	Кільк	Арк.	№Док	Підпис	Дата		

Таблиця 15

Номер джерела викиду	Назва джерела викиду	Вид палива	Найменування забруднюючих речовин	Питомі викиди забруднюючих речовин	Коефіцієнт, що враховує вплив технічного стану	Витрати палива т/год; т/рік	Викиди шкідливих речовин	
				кг/т			г/сек	т/рік
5	Автостоянка (540 машиномісць)	бензин	Оксид вуглецю	201,800	1,5	0,0000140	0,0011772	0,1461723
			НМЛОС	53,000	1	0,4829	0,0002061	0,0023021
			Метан	0,940	1,5		0,0000055	0,0000612
			Діоксид азоту	21,000	0,9		0,0000735	0,0008209
			Оксид азоту	0,188	1		0,0000007	0,0000082
			Аміак	0,004	1		0,0000000	0,0000002
			Вуглецю діоксид	3183,000	1		0,0123783	0,1382536
			Діоксид сірки	1,000	1		0,0000039	0,0000434
		дизпаливо	Оксид вуглецю	36,200	1,5	0,00000420	0,0000634	0,0134852
			НМЛОС	3,080	1	0,2483	0,0000036	0,0000661
			Метан	0,083	1,4		0,0000001	0,0000025
			Діоксид азоту	31,400	0,95		0,0000348	0,0006402
			Сажа	3,850	1,8		0,0000081	0,0001487
			Оксид азоту	0,165	1		0,0000002	0,0000035
			Вуглецю діоксид	3138,000	1		0,0036610	0,0673478
			Діоксид сірки	4,300	1		0,0000050	0,0000923
			Бенз(а)пірен	0,030	1		0,00000004	0,0000006

						Стратегічна екологічна оцінка	Арк.
							34
Зм.	Кільк	Арк.	№Док	Підпис	Дата		

Таблиця 16

Перелік видів та обсягів забруднюючих речовин, які викидаються в атмосферне повітря від автостоянок

код	Забруднююча речовина (найменування)	Фактичний обсяг викидів (т/рік)
337	Оксид вуглецю	0,1741
11000	НМЛОС	0,0118
410	Метан	0,00032
301	Діоксид азоту	0,0073
11815	Оксид азоту	0,000059
303	Аміак	0,0000009
11812	Вуглецю діоксид	1,0280
330	Діоксид сірки	0,00068
328	Сажа	0,00074
703	Бензапірен	0,0000032
	Всього	1,2231

На території проекрованої діяльності між вулицями Г. Гонгадзе та К.Савура сформований невеликий промисловий район із підприємств різної галузевої спеціалізації, які по периметру оточені ділянками садибної забудови. Зокрема, на даній території розташовані підприємства переробної, машинобудівної та іншої промисловості (ВАТ «Волиньголовпостач», ПрАТ «Луцьксантехмонтаж №536», ПП «ЖИТЛОБУД-1», ТОВ «Волинь-зброя», ПАТ «Укртелеком», ДП «Волинський облавтодор»), підприємство з надання поліграфічних послуг (ТзОВ Символ Т. ЛТД), підприємство оптової торгівлі продуктами харчування, напоями та тютюновими виробами (ТОВ «Айс Тім»), підприємство з виробництва полімерних матеріалів (ТзОВ «Хімпласт»), швейне виробництво (ТзОВ «ЖАСМІН ЛІНЖЕРІ», ТОВ «ВОЛ»), транспортне підприємство (ТзОВ «Волинська транспортна компанія»), підприємства торгівлі (ПП «Західзовнішторг», ТзОВ «Контракт Волинь»).

На території розроблення детального плану, за даними управління екології та природних ресурсів Волинської ОДА, п'ять господарюючих суб'єктів отримали Дозвіл на викиди забруднюючих речовин в атмосферне повітря стаціонарними джерелами: Луцьксантехмонтаж №536, ТзОВ «Хімпласт», ВАТ «Волиньголовпостач», ПАТ «Укртелеком», ТОВ «Айс Тім».

Таблиця 17

Перелік видів та обсягів забруднюючих речовин, які викидаються в атмосферне повітря стаціонарними джерелами підприємством Луцьксантехмонтаж № 536 (дозвіл № 710100000-413)

Забруднююча речовина		Фактичний обсяг викидів (т/рік)
код	найменування	
	Метали та їх сполуки, в т.ч.:	
123	Залізо та його сполуки (у перерахунку на залізо)	0,1043
203	Хром та його сполуки (у перерахунку на триоксид хрому)	0,000074
143	Манган та його сполуки (у перерахунку на манган)	0,00515
	Речовини у вигляді суспендованих твердих частинок, в т.ч.:	
2902	Речовини у вигляді суспендованих твердих частинок(мікрочастинки,волокна)	0,00013
11510	Речовини у вигляді суспендованих твердих частинок(мікрочастинки,волокна)	0,0088
	Сполуки азоту, в т.ч.:	
301	Оксиди азоту (у перерахунку на діоксид азоту [NO + NO2])	0,10176
11815	Азоту(1) оксид (N2O)	0,0031

						Стратегічна екологічна оцінка	Арк.
							35
Зм.	Кільк	Арк.	№Док	Підпис	Дата		

	Діоксид та інші сполуки сірки, в т.ч.:	
330	Сірки діоксид	0,0002
	Неметанові леткі органічні сполуки, в т.ч.:	
2750	Неметанові легкі органічні сполуки (сольвент)	0,2664
2752	Неметанові легкі органічні сполуки (у-спірит)	0,219
11000	Неметанові легкі органічні сполуки (НМЛОС)	0,042
410	Метан	0,004
	Всього	80,770714

Таблиця 18

Перелік видів та обсягів забруднюючих речовин, які викидаються в атмосферне повітря стаціонарними джерелами підприємством ТзОВ «Хімпласт» (дозвіл № 710100000–27)

Забруднююча речовина		Фактичний обсяг викидів (т/рік)
код	найменування	
337	Оксид вуглецю	0,054
11812	Вуглецю діоксид	34,8995
410	Метан	0,0015
	Речовини у вигляді суспендованих твердих частинок, в т.ч.:	
2902	Речовини у вигляді суспендованих твердих частинок, недиференційованих за складом	0,0047
	Сполуки азоту, в т.ч.:	
301	Оксиди азоту (оксид та діоксид азоту) у перерахунку на діоксид азоту	0,004
11815	Азоту(1) оксид (N2O)	0,0011
	Діоксид та інші сполуки сірки, в т.ч.:	
330	Діоксид сірки (діоксид та триоксид) у перерахунку на діоксид сірки	0,0033
333	Сірководень	1,014E-07
	Неметанові леткі органічні сполуки, в т.ч.:	
2754	Вуглеводні граничні C12-C19(розчинник РПК-265 П та інш.)	0,0774404
11710	Неметанові леткі органічні сполуки	0,0127
602	Бензол	0,00040768
616	Ксилол	0,0002008
621	Толуол	0,0004014
	Всього	35,05925038

Таблиця 19

Перелік видів та обсягів забруднюючих речовин, які викидаються в атмосферне повітря стаціонарними джерелами підприємством ВАТ «Волиньголовапостач» (дозвіл № 710100000–304)

Забруднююча речовина		Фактичний обсяг викидів (т/рік)
код	найменування	
308	Кислота борна	0,0008
337	Оксид вуглецю	1,889
11812	Вуглецю діоксид	652
410	Метан	0,0136
	Речовини у вигляді суспендованих твердих частинок, в т.ч.:	
2902	Речовини у вигляді суспендованих твердих частинок(мікрочастинки,волокна)	0,354
	Сполуки азоту, в т.ч.:	
301	Оксиди азоту (оксид та діоксид азоту) у перерахунку на діоксид азоту	0,1173

						Стратегічна екологічна оцінка	Арк.
							36
Зм.	Кільк	Арк.	№Док	Підпис	Дата		

11815	Азоту(1) оксид (N2O)	0,01079
	Діоксид та інші сполуки сірки, в т.ч.:	
330	Діоксид сірки (діоксид та триоксид) у перерахунку на діоксид сірки	0,204
	Неметанові леткі органічні сполуки, в т.ч.:	
1061	Спирт етиловий	0,2
18116	Неметанові легкі органічні сполуки (НМЛОС)	0,251
1052	Спирт метиловий	0,02
	Всього	655,06049

Таблиця 20

Перелік видів та обсягів забруднюючих речовин, які викидаються в атмосферне повітря стаціонарними джерелами підприємством ПАТ Укртелеком (дозвіл № 821)

Забруднююча речовина		Фактичний обсяг викидів (т/рік)
код	найменування	
1	2	3
337	Оксид вуглецю	0,011
11812	Вуглецю діоксид	87
410	Метан	0,0015
	Сполуки азоту, в т.ч.:	
301	Оксиди азоту (оксид та діоксид азоту) у перерахунку на діоксид азоту	0,087
11815	Азоту(1) оксид (N2O)	0,00015
	Неметанові леткі органічні сполуки, в т.ч.:	
18116	НМЛОС	0,0074
	Всього	87,10705

Таблиця 21

Перелік видів та обсягів забруднюючих речовин, які викидаються в атмосферне повітря стаціонарними джерелами підприємством ТОВ Айс Тім (дозвіл № 710100000-363)

Забруднююча речовина		Фактичний обсяг викидів (т/рік)
код	найменування	
1	2	3
337	Оксид вуглецю	0,01582
11812	Вуглецю діоксид	24,4
410	Метан	0,00082
	Речовини у вигляді суспендованих твердих частинок, в т.ч.:	
2902	Речовини у вигляді суспендованих твердих частинок, недиференційованих за складом	0,0012
	Сполуки азоту, в т.ч.:	
301	Оксиди азоту (оксид та діоксид азоту) у перерахунку на діоксид азоту	0,00696
11815	Азоту(1) оксид (N2O)	0,0005104
	Діоксид та інші сполуки сірки, в т.ч.:	
322	Кислота сірчана за молекулою H2SO4	0,00048
	Неметанові леткі органічні сполуки, в т.ч.:	
18116	Неметанові легкі органічні сполуки (НМЛОС)	0,00651
	Фреони, в т.ч.:	
859	Дифторхлорметан (фреон-22)	0,067
	Всього	24,4993004

На основі вивчення документів державного планування (Генерального плану м. Луцьк, Схеми зонування території м. Луцька), документів на право здійснювати викиди забруднюючих речовин в атмосферне повітря стаціонарними джерелами (за даними управління екології та природних ресурсів Волинської ОДА), вивчення

						Стратегічна екологічна оцінка	Арк.
							37
Зм.	Кільк	Арк.	№Док	Підпис	Дата		

правовстановлюючих відомостей щодо основних видів економічної діяльності проведено функціональне зонування території планованої діяльності, що здійснюється на основі комплексної оцінки природних ресурсів, аналізу розташування існуючих та перспективних підприємств з урахуванням їх спеціалізації, інженерно-будівельних умов містобудування, санітарно-гігієнічного стану території, наявності зовнішніх транспортних зв'язків, рекреаційних ресурсів та ін. (рис. 6).

Аналіз існуючих підприємств вказує на наявність в промисловій зоні підприємств IV та V класів небезпеки, для яких санітарно-захисна зона становить 100 м та 50 м відповідно.

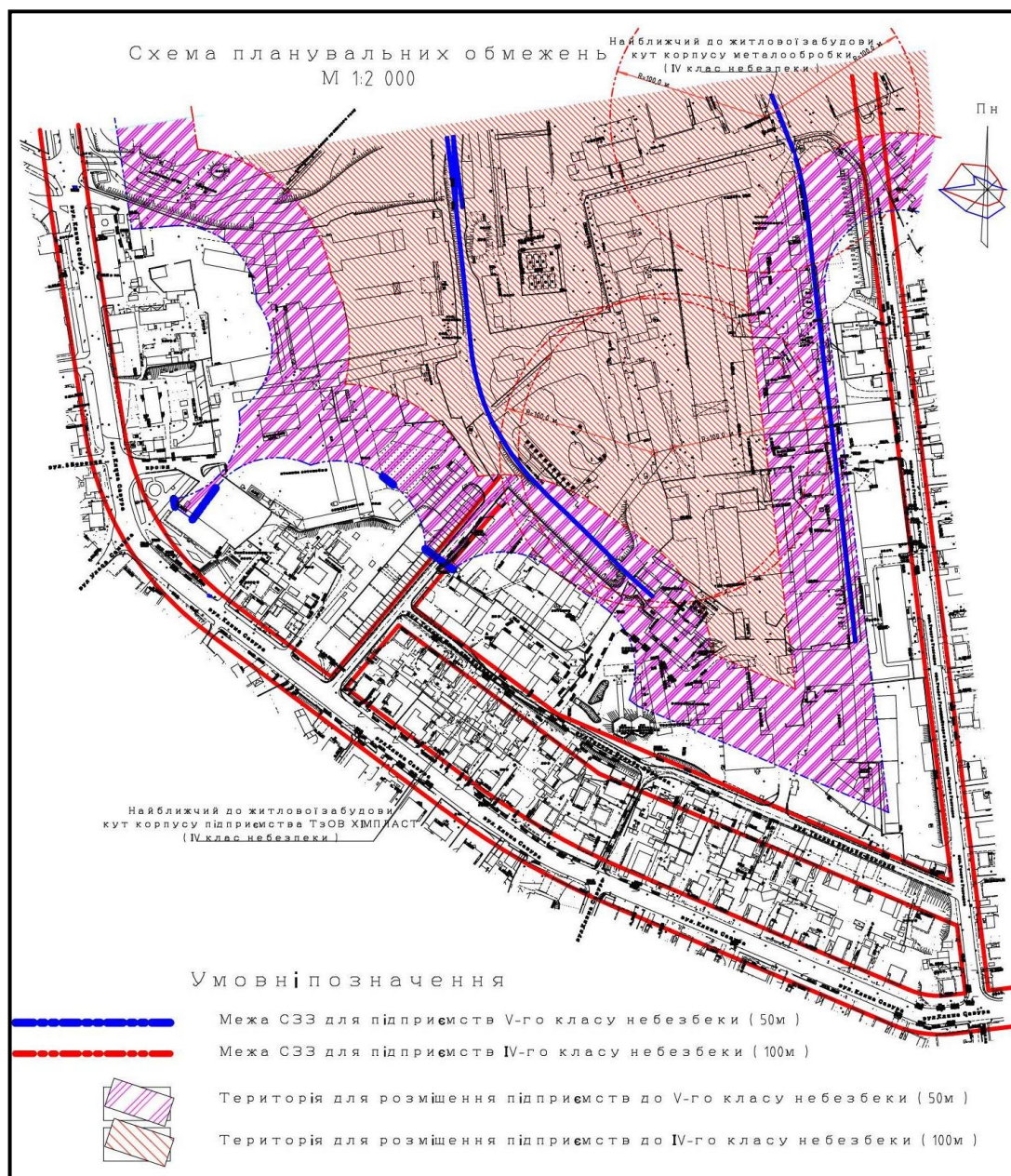


Рис. 6. Карто-схема планувальних обмежень

Реалізація ДПТ сприятиме проведенню інвентаризації джерел викидів в атмосферне повітря, розроблені документів щодо оцінки наслідків господарської діяльності, що включає будівництво, реконструкцію, технічне переоснащення, розширення, перепрофілювання, ліквідацію об'єктів та проведення моніторингу надходження в атмосферне повітря забруднюючих речовин в т.ч. парникових газів.

						Стратегічна екологічна оцінка	Арк.
							38
Зм.	Кільк	Арк.	№Док	Підпис	Дата		

3.3. Характеристика стану водних ресурсів

Водопостачання будівель та споруд в межах території ДПТ здійснюється від існуючих міських мереж, водовідведення – в існуючі каналізаційні мережі з послідуною очисткою на міських очисних спорудах. Також при подальшій експлуатації мереж передбачено влаштування нових та ремонт існуючих водопровідних та каналізаційних мереж даного району, що відображено у генеральному плані міста.

Існуюча квартальна мережа господарсько-побутового водопроводу проходить по вул. Клима Савура (Ø150мм) та вул. Георгія Гонгадзе (Ø100мм). Система водопостачання – об'єднана: госпитна та протипожежна. На протипожежній мережі передбачена установка пожежних гідрантів.



Рис. 7. Карто-схема водопостачання

						Арк.
						39
Зм.	Кільк	Арк.	№Док	Підпис	Дата	

Єдина централізована система дощової каналізації відсутня. Відведення дощових вод здійснюється окремими локальними багаточисельними колекторами у напрямку існуючих річок.

Згідно розрахунку прогнозний об'єм дощового стоку з території дослідження становить 69995,915 м³/рік. Очисні споруди дощових вод відсутні, поверхневі стоки без будь-якого очищення скидаються в річки.

Кількісна характеристика дощових стоків

Розрахунок величин скидів поверхневих вод проводиться згідно "Рекомендацій по проектуванню споруд для очистки поверхневих стоків з територій промислових підприємств і розрахунку умов скиду у водні об'єкти"

Річна кількість поверхневих вод, м³/рік

Річний об'єм дощових W_{∂} і W_m вод і м³ з розрахунку на 1 га площі водозабору визначається за формулою:

$$W_{\partial} = 10 * H_1 * J_{\partial} * F$$

$$W_m = 10 * H_2 * J_m * F$$

де: H_1, H_2 - шар опадів в мм відповідно за теплий та холодний період року, мм 550
 F - площа водозабору, га
 J_{∂}, J_m - загальний коефіцієнт стоку дощових вод, відповідно :
 для асфальтового покриття, 0,7
 покрівлі 0,1
 для газонів 0,1

асфальт та покрівля : F = 17,3986
 $W_{\partial} = 66984,61 \text{ м}^3/\text{рік}$

газони: 5,4751
 $W_{\partial} = 3011,305 \text{ м}^3/\text{рік}$

всього: **69995,915 м³/рік**

Росхід дощових стоків, м³/с, м³/добу

Кількість дощових стоків із умов змішування з водою водного об'єкту визначається за формулою:

$$Q = 2,8 * H_3 * J * F / 1000 * (T_1 + T_2)$$

де: H_3 - середньодобова (максимальна) кількість атмосферних опадів, мм 114
 T_1 - середня тривалість дощу, год 7
 T_2 - час за який проходить дощова вода до крайньої точки водозбірного басейну, год 0,5

$$Q = 0,5416411 \text{ м}^3/\text{с}$$

або $Q = 13649,356 \text{ м}^3/\text{добу}$

						Стратегічна екологічна оцінка	Арк.
							40
Зм.	Кільк	Арк.	№Док	Підпис	Дата		

Схема мереж зливової та побутової каналізації

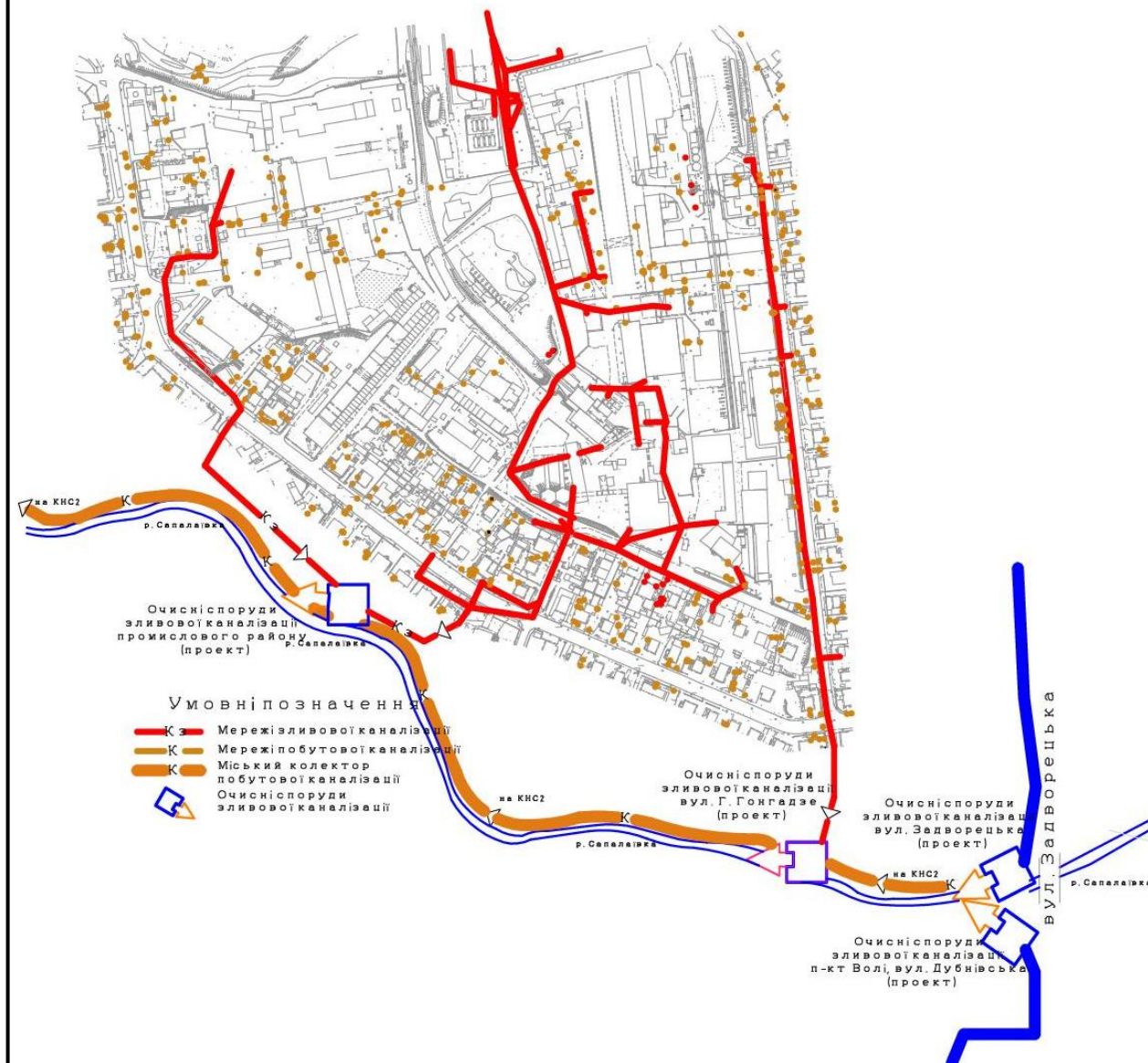


Рис. 8. Карто-схема зливової та побутової каналізації

Стан підземних вод. Внаслідок реалізації ДПТ негативний вплив на підземні води не прогнозується. З метою попередження забруднення ґрунту та ґрунтових вод передбачається тверде покриття проїзної частини вулиць, проїздів, відкритих автостоянок та влаштування благоустрою території.

3.4. Стан геологічного середовища, земельних ресурсів

Негативний вплив не прогнозується. Реалізація проекту сприяє більш раціональному використанню території, реалізації стратегічних цілей розвитку міста Луцька до 2030 року, ефективного використання територій промислових підприємств, що припинили або перепрофілювали свою діяльність.

Позитивний вплив відмічатиметься за рахунок перекладання застарілих водонесучих комунікацій, тобто значного зменшення ризику потрапляння забруднюючих речовин внаслідок можливих їх протікань, проривів тощо. При функціонуванні об'єктів, що розташовані в межах розробленого Детального плану необхідно впорядкувати системи зі збору, утилізації і похованню відходів відповідно

						Стратегічна екологічна оцінка	Арк.
							41
Зм.	Кільк	Арк.	№Док	Підпис	Дата		

до Закону України «Про відходи».

Система санітарного очищення міста планово-регулярна, здійснюється за допомогою євроконтейнерів, об'ємом 1,1 м³, 28 одиниць сміттевозів, 12 од. вантажних машин, 3-ох бульдозерів. На балансі ЛСКАП «Луцькспецкомунтранс» – 978 контейнерів для збору змішаних ТПВ та 50 шт. відомчих та у власності ОСББ, об'ємом 1,1 м³. Частина сектору індивідуальної забудови обслуговуються за планово-подвірною (по-будинковою та груповою) системою – вул. Георгія Гонгадзе, Кліма Савура, Тараса Бульби-Боровця. Встановлено 700 індивідуальних 120-ти літрових контейнерів у приватних садибах. Вивезення ТПВ здійснюється по графіках, що затверджені у терміни, що визначені санітарними нормами. Встановлено 305 контейнерів для збору ПЕТ-ф пляшки. Рідкі побутові відходи вивозяться асенізаційним транспортом 19-ти суб'єктів господарювання – 33 машинами та скидаються у місці визначеному міськводоканалом (вул. Мамсурова), з подальшим очищенням на міських очисних спорудах. Згідно Схеми санітарного очищення м. Луцька встановлено, що в місті збирається 51638,5 т/рік промислових відходів IV класу небезпеки, з них на підприємствах в межах розробленого ДПТ: ВАТ «Волиньголовпостач» – 291,8 т/рік, ТзОВ «Хімпласт» – 19,1 т/рік, ПрАТ «Луцьксантехмонтаж №536» – 12,8 т/рік, ТзОВ «ЖАСМІН ЛІНЖЕРІ» – 12,0 т/рік. Передача промислових відходів та ТПВ здійснюється відповідно до укладених договорів господарюючих суб'єктів та громадян із комунальним підприємством ЛСКАП «Луцькспецкомунтранс» та спеціалізованими підприємствами, які здійснюють збір, переробку та утилізацію небезпечних відходів.

Завдяки запровадженню системи централізованого сміттєвидалення негативний вплив ТПВ не прогнозується.

3.5. Стан рослинного світу

Вплив можна охарактеризувати як позитивний завдяки збільшенню площ озелених територій та благоустрою. Територія району значно озеленена. Це, насамперед, територія садибної забудови. Існує озеленення технологічних ділянок вулиць Кліма Савура та Георгія Гонгадзе. Відсоток площі його до площі району становить 23,94 %.

3.6. Вплив на соціальне середовище, здоров'я населення

Реалізація ДПТ сприятиме економічному розвитку міста, оскільки має на меті реалізацію стратегічних цілей розвитку міста Луцька до 2030 року, реалізацію проекту Генерального плану в частині формування та розвитку території загальноміського центру, як поліцентричної планувальної структури, впорядкування, та поглиблення спеціалізації окремих його функціональних зон, формування чіткої структури, взаємопов'язаної з планувальною структурою міста.

Проектом ДПТ передбачається впорядкування існуючої забудови, об'єктів промислової інфраструктури, створення додаткових місць для зберігання транспортних засобів.

Враховуючи несприятливу дію шуму на організм людини, заходи з озеленення території відобразяться на стані здоров'я населення позитивно. Внаслідок вирішення проблеми перевантаження транспортної мережі прогнозується покращення стану атмосферного повітря, як у частині хімічного, так і акустичного забруднення. Проект ДПТ створює умови для оптимізації транспортних потоків, що сприятиме рівномірному перерозподілу забруднення автотранспортом центральної частини міста. Це, в свою чергу, знижує ризики несприятливого впливу на стан здоров'я людини.

3.7. Загальні технічні характеристики та параметри ДПТ

						Стратегічна екологічна оцінка	Арк.
							42
Зм.	Кільк	Арк.	№Док	Підпис	Дата		

Відповідно до чинного генерального плану на Схемі зонування території м. Луцьк, в межах території розробки детального плану, дану територію визначено як зону перспективної багатоквартирної забудови (ПЖ 4–2) та виділено зону існуючої садибної забудови (Ж–1) (рис. 7).

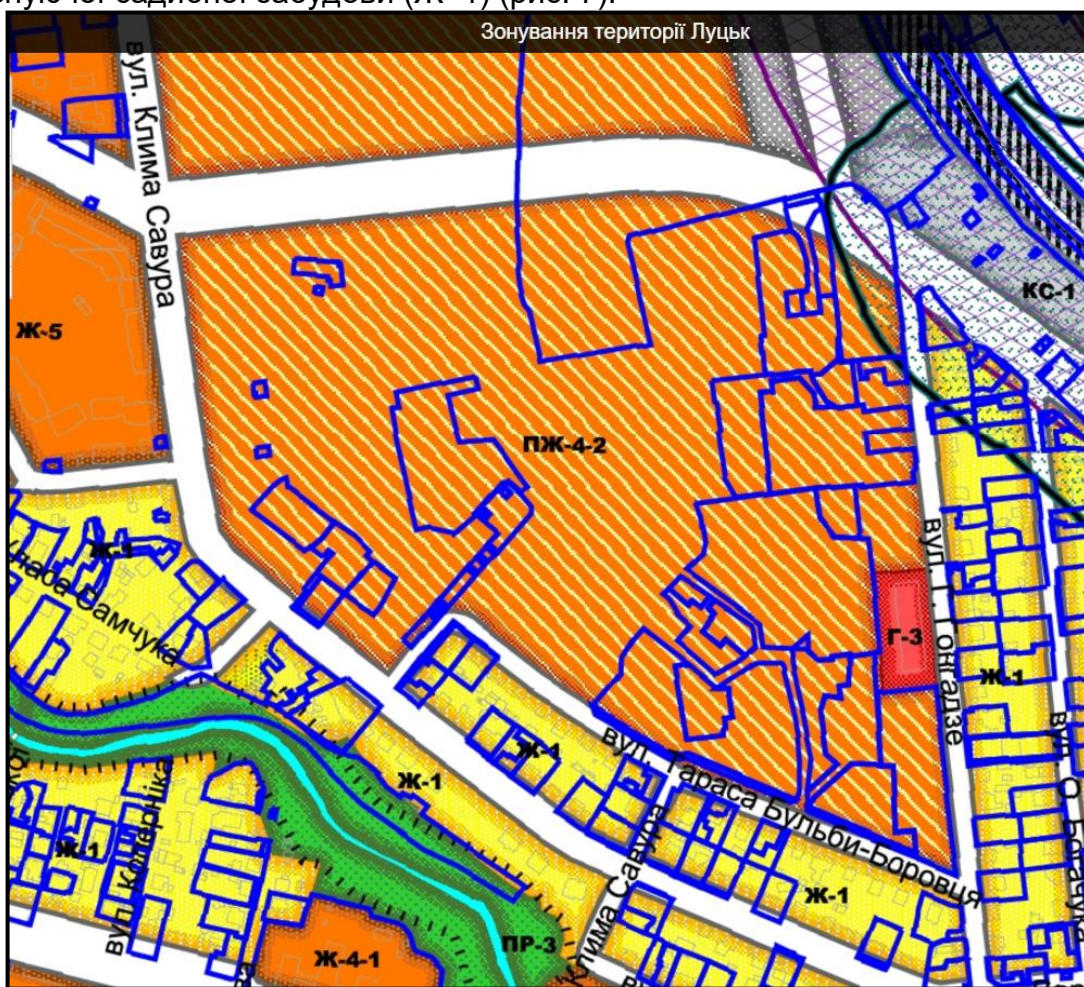


Рис. 9. Фрагмент Зонування території м. Луцьк

Згідно, розроблюваного ДПТ в межах вулиць Кліма Савура та Георгія Гонгадзе, передбачено коригування генерального плану міста відповідно до цільового використання земель та встановлених видів економічної діяльності існуючих підприємств на даній території. В межах земельного масиву проєктованої діяльності наявні існуючі будівлі та споруди підприємств та організацій на землі яких видано державні акти на право володіння та користування земельними ділянками встановленого цільового використання:

В.02.01 – землі житлової та громадської забудови – для будівництва і обслуговування житлового будинку, господарських будівель і споруд (присадибна ділянка);

В.03.04 – для будівництва та обслуговування будівель громадських та релігійних організацій: для обслуговування стрілецько-спортивного клубу;

В.03.07 – землі громадської забудови – для будівництва та обслуговування будівель торгівлі;

J 11.02 – землі промисловості, транспорту, зв'язку, енергетики, оборони та іншого призначення;

J 11.02 – для розміщення та експлуатації основних, підсобних і допоміжних будівель та споруд підприємств переробної, машинобудівної та іншої промисловості;

J 11.03 – для розміщення та експлуатації основних, підсобних і допоміжних будівель та споруд будівельних організацій та підприємств (рис. 8).

Таблиця 22

Баланс земель ДПТ (існуючий стан)

						Стратегічна екологічна оцінка	Арк.
							43
Зм.	Кільк	Арк.	№Док	Підпис	Дата		

№ з/п	Найменування земельних ділянок	Площа, га
1	Загальна площа території в червоних лініях	19,5309
2	Приватизовані ділянки промислового призначення	8,7876
3	Не приватизовані ділянки промисловості	3,2933
4	Приватизовані ділянки під забудову	0,7562
5	Ділянки садибної забудови	3,9846
6	Проїзди, під'їзди, парковочні майданчики	1,2928
7	Ділянки залізничних колій	0,6568
8	Приватизовані земельні ділянки для ведення особистого селянського господарства	0,5923
9	Ділянки загального користування	0,1673

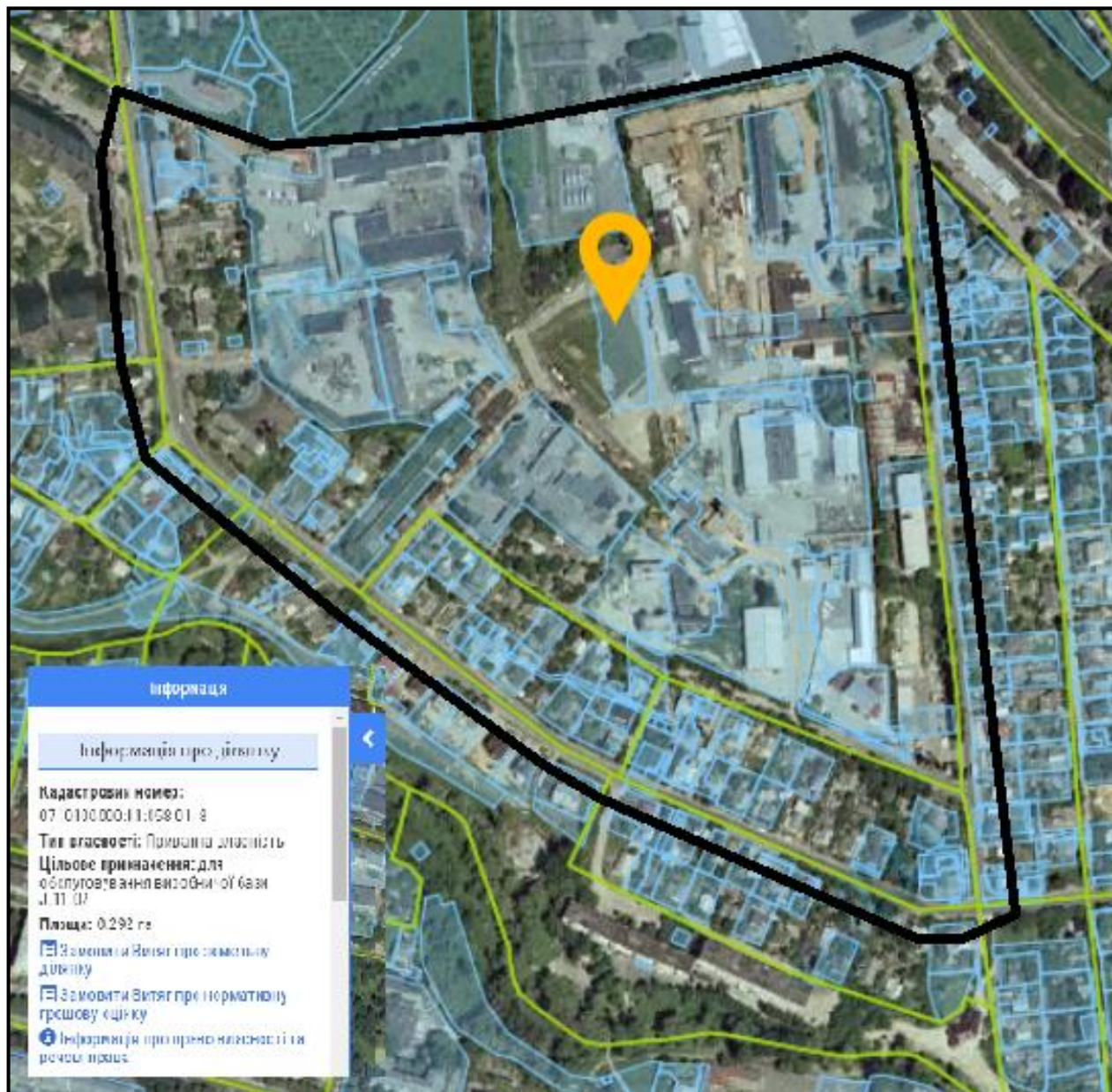


Рис. 10. Фрагмент Публічної кадастрової карти України – район вул. Г. Гонгадзе та К.Савура м. Луцьк (<https://map.land.gov.ua/>)

Наявні матеріали проекту Детального плану території в межах вулиць Георгія Гонгадзе та Кліма Савура у місті Луцьку свідчать про сформований на даній території

						Стратегічна екологічна оцінка	Арк.
							44
Зм.	Кільк	Арк.	№Док	Підпис	Дата		

промисловий район з наявною відповідною інженерною інфраструктурою. Це зумовлює необхідність перепрофілювання даного масиву в зону промислово-виробничих об'єктів, багатоквартирної забудови та зону існуючої садибної забудови

Таблиця 23

Баланс земель ДПТ (перспектива)

№ з/п	Найменування земельних ділянок	Площа, га
1	Загальна площа території	22,8737
2	Зона промислового та адміністративного призначення	6,8893
3	Садибна та житлова забудова	3,1085
4	Площа проїздів, під'їздів, парковочних майданчиків	3,8689
5	Площа пішохідних доріжок, майданчиків, вимощення	1,3584
6	Площа забудови багатоповерховими будинками	1,3045
7	Площа забудови підприємств обслуговування	0,8690
8	Площа озеленення житлових кварталів	4,2676
9	Площа озеленення санітарно-захисної зони	1,2075

Проектом детального плану території передбачено влаштування доступного міжквартального проїзду вул. Тараса Бульби-Боровця, який забезпечить з'єднання вул. Георгія Гонгадзе та вул. Клима Савура з можливістю обслуговування міжквартальних елементів забудови санітарним та пожежним автотранспортом, надаючи доступ до них автомобілям комунальних служб. Влаштування проїздів з твердим покриттям від вул. Клима Савура та Георгія Гонгадзе вглиб району забезпечить комфортне сполучення об'єктів промисловості району з транспортним сполученням міста, забезпечить якісний відвід дощових та талих вод з території району, покращить його санітарний стан.

						Стратегічна екологічна оцінка	Арк.
							45
Зм.	Кільк	Арк.	№Док	Підпис	Дата		

4. ЕКОЛОГІЧНІ ПРОБЛЕМИ, У ТОМУ ЧИСЛІ РИЗИКИ ВПЛИВУ НА ЗДОРОВ'Я НАСЕЛЕННЯ, ЯКІ СТОСУЮТЬСЯ ДОКУМЕНТА ДЕРЖАВНОГО ПЛАНУВАННЯ, ЗОКРЕМА ЩОДО ТЕРИТОРІЙ З ПРИРОДООХОРОННИМ СТАТУСОМ (ЗА АДМІНІСТРАТИВНИМИ ДАНИМИ, СТАТИСТИЧНОЮ ІНФОРМАЦІЄЮ ТА РЕЗУЛЬТАТАМИ ДОСЛІДЖЕНЬ)

При аналізі видів виробництв на проектованій ділянці та потенційних джерел викидів, їх якісних характеристик, встановлено, згідно п. 3.2 звіту СЕО, наявність забруднюючих речовин, які можуть викликати негативні наслідки на здоров'я людини інгаляційного впливу забруднюючих речовин (захворювання органів дихання, ЦНС, серцево-судинної системи тощо). Проте, це потребує більш ширших досліджень щодо оцінки ризику для здоров'я населення від забруднення атмосферного повітря (Наказ № 184 Про затвердження методичних рекомендацій «Оцінка ризику для здоров'я населення від забруднення атмосферного повітря»).

Здоров'я людини визначається складною взаємодією цілого ряду факторів: спадковість, соціально-економічне та психологічне благополуччя, доступність і якість медичного обслуговування, спосіб життя і наявність шкідливих звичок, умови життєдіяльності та якість навколишнього природного середовища. Визначення точного внеску окремих факторів у розвиток захворювання нерідко є досить важким завданням, яке ускладнюється значною кількістю обумовлених ними ефектів, багато з яких, до того ж, можуть зустрічатися серед населення і без впливу цих факторів.

У той же час, шляхом проведення належним чином спланованих епідеміологічних та еколого-гігієнічних досліджень можна виявити і кількісно оцінити ризик розвитку захворювань, пов'язаних з шкідливою дією факторів навколишнього природного середовища для відносно великих груп населення. Сьогодні одним із найбільш ефективних сучасних підходів до встановлення зв'язку між станом навколишнього природного середовища та здоров'ям населення в певному регіоні чи місті, що дозволяє вирішувати подібні задачі в умовах обмежених термінів і фінансових можливостей, є методологія оцінки ризику.

Методологія оцінки ризику - це вибір оптимальних у даній конкретній ситуації шляхів усунення або зменшення ризику, він складається з трьох взаємопов'язаних елементів: - оцінка ризику; - управління ризиком; - інформування про ризик. Саме їх сукупність дозволяє не лише виявити існуючі проблеми, розробити шляхи їх вирішення, а й створити умови для практичної реалізації цих рішень.

При цьому визначення ризику від забруднення атмосферного повітря дозволяє прогнозувати імовірність і медико-соціальну значимість можливих порушень здоров'я при різних сценаріях його впливу, а ще й встановлювати першочерговість і пріоритетність заходів з управління факторами ризику на індивідуальному та популяційному рівнях.

Визначення факторів ризику, доведення їх ролі у порушенні здоров'я людини, а також кількісна характеристика залежностей шкідливих ефектів від рівнів впливу конкретних факторів дозволяє оцінити реальну загрозу здоров'ю населення, що проживає на певних територіях, і дає об'єктивні підстави для впровадження профілактичних заходів.

Одночасно результати можна використовувати для розрахунків економічних втрат суспільства у результаті погіршення здоров'я населення або визначення затрат на впровадження профілактичних заходів та поліпшення навколишнього природного середовища.

Однак у рамках СЕО не обов'язково доводити прямий зв'язок між здоров'ям населення та впливом об'єктів інфраструктури. Достатньо виявити можливі ризики для здоров'я населення, пов'язані з реалізацією ДПТ.

						Стратегічна екологічна оцінка	Арк.
							46
Зм.	Кільк	Арк.	№Док	Підпис	Дата		

Згідно інформації, що представлена у розділах 2–3, можна виділити основні проблемні позиції території в межах ДПТ:

– нераціональне використання виробничих територій або будівель, що не використовують за основним їх функціональним призначенням;

– відсутність повної інформації щодо переліку джерел викидів забруднюючих речовин в атмосферне повітря підприємств та організацій на території розробки ДПТ, а відповідно інформації щодо державного обліку платників екологічного податку: за викиди забруднюючих речовин в атмосферне повітря стаціонарними джерелами забруднення; скиди забруднюючих речовин безпосередньо у водні об'єкти; розміщення відходів (крім розміщення окремих видів (класів) відходів як вторинної сировини, що розміщуються на власних територіях (об'єктах) суб'єктів господарювання;

– розширення та реконструкція мережі зливової каналізації в межах території ДПТ; будівництво очисних споруд зливової каналізації на випусках в р. Сапалаївка (за межами території ДПТ, згідно проектних рішень, що закладено у Генеральному плані м. Луцьк);

– реалізація Схеми санітарного очищення м. Луцька на території ДПТ та впровадження системи роздільного збору ТПВ та виробничих відходів відповідно до Закону України «Про відходи» [25].

Територія реалізації планованої діяльності в межах ДПТ, не відноситься до земель водного фонду, лісогосподарських зон, територій історико-культурного, природо-заповідного, рекреаційного чи оздоровчого призначення. На проектній території відсутні об'єкти природно-заповідного фонду (довідка Управління містобудування та архітектури Луцької міської ради № 20-12/308/2020 від 27 лютого 2020 р.).

						Стратегічна екологічна оцінка	Арк.
							47
<i>Зм.</i>	<i>Кільк</i>	<i>Арк.</i>	<i>№Док</i>	<i>Підпис</i>	<i>Дата</i>		

5. **ЗОБОВ'ЯЗАННЯ У СФЕРІ ОХОРОНИ ДОВКІЛЛЯ, У ТОМУ ЧИСЛІ ПОВ'ЯЗАНІ ІЗ ЗАПОБІГАННЯМ НЕГАТИВНОМУ ВПЛИВУ НА ЗДОРОВ'Я НАСЕЛЕННЯ, ВСТАНОВЛЕНІ НА МІЖНАРОДНОМУ, ДЕРЖАВНОМУ ТА ІНШИХ РІВНЯХ, ЩО СТОСУЮТЬСЯ ДОКУМЕНТА ДЕРЖАВНОГО ПЛАНУВАННЯ, А ТАКОЖ ШЛЯХИ ВРАХУВАННЯ ТАКИХ ЗОБОВ'ЯЗАНЬ ПІД ЧАС ПІДГОТОВКИ ДОКУМЕНТА ДЕРЖАВНОГО ПЛАНУВАННЯ**

Основними міжнародними правовими документами щодо СЕО є Протокол про стратегічну екологічну оцінку (Протокол про СЕО) до Конвенції про оцінку впливу на навколишнє середовище у транскордонному контексті (Конвенція Еспо), ратифікований Верховною Радою України (№ 562-УШ від 01.07.2015), та Директива 2001/42/ЄС про оцінку впливу окремих планів і програм на навколишнє середовище, імплементація якої передбачена Угодою про асоціацію між Україною та ЄС.

Засади екологічної політики України визначені Законом України «Про Основні засади (стратегію) державної екологічної політики України на період до 2030 року» (Стратегія від 28.02.2019 № 2697-VIII). Закон визначає, що одним із основних інструментів реалізації державної екологічної політики є: стратегічна екологічна оцінка та оцінка впливу на довкілля, яка сприятиме запобігти негативному впливу на навколишнє природне середовище та встановити відповідність запланованої чи здійснюваної діяльності нормам і вимогам законодавства про охорону навколишнього природного середовища, раціональне використання і відтворення природних ресурсів, забезпечення екологічної безпеки. Запровадження стратегічної екологічної оцінки документів державного планування забезпечить удосконалення механізмів стратегічного планування розвитку соціально-економічної політики на державному, регіональному та місцевому рівнях та буде важливим інструментом оцінки впливу на довкілля, зокрема у транскордонному контексті.

Імплементація Плану заходів на 2018-2020 роки з реалізації Державної стратегії регіонального розвитку на період до 2020 року щодо територіально соціально-економічної інтеграції і просторового розвитку, в тому числі у галузі охорони довкілля передбачає: розроблення нової Генеральної схеми планування території України як інтерактивної моделюючої системи управління державою, що визначатиме стратегію просторового розвитку України; розроблення містобудівної документації на регіональному та місцевому рівні; актуалізація регіональних стратегій розвитку та планів заходів з їх реалізації; створення умов для зменшення обсягів утворення відходів та збільшення обсягу їх переробки та повторного використання на регіональному рівні; визначення на регіональному та місцевому рівні пріоритетів і завдань щодо формування, збереження та невиснажливого використання екомережі, формування просторового розташування її структурних елементів, розвитку системи територій та об'єктів ПЗФ; удосконалення системи управління процесами економічного стимулювання розвитку ПЗФ та фінансування заходів з природоохоронної діяльності.

Відповідно до Закону України «Про місцеве самоврядування в Україні» Луцька міська рада затвердила «Стратегічні цілі розвитку міста Луцька до 2030 року». Одними із основних стратегічних цілей щодо оптимізації розвитку території міста, покращення стану навколишнього середовища є:

- створення сприятливого середовища для розвитку підприємництва, споживчого ринку та промисловості міста; створення умов для формування та раціонального використання трудових ресурсів міста Луцька;
- формування соціально відповідального бізнесу;
- перетворення невикористовуваних виробничих промислових зон та об'єктів під інвестиційні проекти;

						Стратегічна екологічна оцінка	Арк.
							48
Зм.	Кільк	Арк.	№Док	Підпис	Дата		

- реалізація та вдосконалення Генерального плану міста;
- вдосконалення експлуатації міської інфраструктури на основі відкритих даних; комплексна модернізація та розвиток комунальної інфраструктури міста; вдосконалення та реалізація транспортної схеми міста;
- розвиток велоінфраструктури;
- створення мережі муніципальних паркувальних зон;
- осучаснення існуючих та створення нових парків і скверів;
- покращення екологічного стану міста;
- забезпечення роздільного збору сміття [24; 25].

Виконання ДПТ пов'язано з необхідністю деталізації проектних рішень Генерального плану розвитку м. Луцьк, коригування або уточнення окремих його положень, реалізації стратегії Генерального плану міста щодо ефективного використання територій промислових підприємств тощо. Зобов'язання у сфері охорони довкілля, у тому числі пов'язані із запобіганням негативному впливу на здоров'я населення, встановлені вимогами чинного законодавства:

- просторово-планувальними рішеннями забезпечити дотримання нормативних санітарно-захисних зон, санітарних розривів згідно вимог Державних санітарних правил планування та забудови населених пунктів ДСП № 173-96, протипожежних відстаней, охоронних зон навколо (вздовж) об'єктів транспорту, зв'язку, енергетичної системи, інженерних комунікацій згідно вимог чинного законодавства;

- забезпечення процедури ОВД для об'єктів, розташованих в межах території ДПТ, і щодо яких законодавством передбачена така процедура у відповідності до Закону України «Про оцінку впливу на довкілля»;

- здійснювати організаційно-господарські, технічні та інші заходи щодо забезпечення виконання вимог, передбачених стандартами та нормативами екологічної безпеки у галузі охорони атмосферного повітря, вживати заходи щодо зменшення обсягів викидів забруднюючих речовин і зменшення впливу фізичних факторів відповідно до вимог ст. 10 Закону України «Про охорону атмосферного повітря»;

- здійснення відповідних організаційних, господарських, технічних, технологічних, архітектурно-будівельних та інших заходів щодо попередження утворення та зниження шуму до рівнів, установлених санітарними нормами, відповідно до вимог ст. 24 Закону України «Про забезпечення санітарного та епідеміологічного благополуччя населення»;

- для каналізування проектної забудови виконати будівництво нових внутрішньоквартальних самопливних мереж каналізації, діаметри та протяжність мереж каналізації визначити окремими розрахунками на наступних стадіях проектування;

- відведення поверхневого стоку здійснювати з урахуванням вимог до показників якості води згідно з вимогами ДСТУ 3013-95 «Правила контролю за відведенням дощових і снігових стічних вод з території міст та промислових підприємств», «Правила приймання стічних вод до систем централізованого водовідведення міста Луцька на 2018–2022 роки», перед скидом необхідно влаштувати локальні очисні споруди дощової каналізації;

- забезпечення території централізованою планово-регулярною санітарною очисткою із запровадженням системи роздільного збирання відходів у відповідності до Закону України «Про відходи», «Методики роздільного збирання побутових відходів», «Схеми санітарного очищення м. Луцька» та «Норм надання послуг із вивезення побутових відходів та щільності змішаних побутових відходів» на території ДПТ та впровадження системи роздільного збору ТПВ та виробничих відходів;

						Стратегічна екологічна оцінка	Арк.
							49
Зм.	Кільк	Арк.	№Док	Підпис	Дата		

- здійснення повноцінної компенсаційної висадки зелених насаджень, які підлягатимуть видаленню згідно з вимогами ст. 28 Закону України «Про благоустрій населених пунктів»;

- при плануванні та виконанні озеленення дотримуватися вимог ДБН Б.2.2-5:2011, Правил утримання зелених насаджень у населених пунктах України, затверджених наказом Міністерства будівництва, архітектури та житлово-комунального господарства України від 10.04.2006 № 105 тощо.

						Стратегічна екологічна оцінка	Арк.
							50
<i>Зм.</i>	<i>Кільк</i>	<i>Арк.</i>	<i>№Док</i>	<i>Підпис</i>	<i>Дата</i>		

6. ОПИС НАСЛІДКІВ ДЛЯ ДОВКІЛЛЯ, У ТОМУ ЧИСЛІ ДЛЯ ЗДОРОВ'Я НАСЕЛЕННЯ, У ТОМУ ЧИСЛІ ВТОРИННИХ, КУМУЛЯТИВНИХ, СИНЕРГІЧНИХ, КОРОТКО-, СЕРЕДНЬО- ТА ДОВГОСТРОКОВИХ (1, 3–5 ТА 10–15 РОКІВ ВІДПОВІДНО, А ЗА НЕОБХІДНОСТІ – 50– 100 РОКІВ), ПОСТІЙНИХ І ТИМЧАСОВИХ, ПОЗИТИВНИХ І НЕГАТИВНИХ НАСЛІДКІВ

У відповідності з «Методичними рекомендаціями із здійснення стратегічної екологічної оцінки документів державного планування», затверджених Наказом Міністерства екології та природних ресурсів України від 10.01.2011 № 29, оцінюються екологічні і соціальні наслідки (ефекти) для виявлення будь-яких потенційно можливих змін довкілля - будь-які ймовірні наслідки для флори, фауни, біорізноманіття, ґрунту, клімату, повітря, води, ландшафту та безпеки життєдіяльності населення та його здоров'я, та взаємодія цих факторів.

Стан атмосферного повітря – викиди в атмосферу забруднюючих речовин від діяльності промислових підприємств на території реалізації ДПТ та транспортних засобів (залізо та його сполуки, хром та його сполуки, манган та його сполуки, речовини у вигляді суспендованих твердих частинок(мікрочастинки,волокна), оксиди азоту, азоту(1) оксид (N2O), сірки діоксид, сольвент, уайт-спірит, НМЛОС, метан, оксид вуглецю, вуглеводні граничні C12-C19 (розчинник РПК-265 П та інш.), бензол, ксилол, толуол, спирт етиловий, спирт метиловий, кислота сірчана, дифторхлорметан). Проте, перелічені викиди не перевищують допустимі нормативні значення із врахуванням фонових концентрації, а підвищене положення по рельєфу сприятиме кращій провітрюваності території. Із проведенням влаштування проїздів з твердим покриттям від вул. Кліма Савура та Георгія Гонгадзе вглиб району забезпечить комфортне сполучення об'єктів промисловості району з транспортним сполученням міста. Перерозподіл транспортних потоків міста у сполученні від вул. Рівненська – пр. Волі через вул. К. Савура до пр. Перемоги, сприятиме зменшенню транспортних потоків центральною частиною міста та зменшенню забрудненню атмосферного повітря від транспортних засобів. Також необхідно враховувати позитивний вплив на атмосферне повітря від оптимізації джерел викидів промислової зони та здійснення заходів, що запобігатимуть поширення шкідливого впливу на селітебні території, зокрема заходи з благоустрою території (влаштування протишумових екранів, озеленення тощо).

З урахуванням відсутності перевищень концентрацій забруднюючих речовин в атмосферному повітрі та відповідності викидів забруднюючих речовин екологічним та санітарним нормативам негативного впливу, в тому числі значного, від планованої діяльності на атмосферне повітря не очікується. Передбачається допустимий вплив на довкілля викидами забруднюючих речовин в атмосферне повітря.

Кумулятивні вплив на розподіл забруднення атмосферного повітря підприємств та об'єктів, розташованих в межах території реалізації ДПТ, становить 882,4968 т/рік, тоді як при реалізації планованої діяльності кумулятивний вплив на розподіл забруднення атмосферного повітря підприємств та об'єктів (проеКТованих автостоянок) зменшиться та становитиме 715,8417 т/рік.

Стан підземних вод – наслідки не прогнозуються, проектом ДПТ прийняті заходи Із запобігання забруднення підземних вод.

Стан геологічного середовища, земельних ресурсів – наслідки можна охарактеризувати як позитивні, так як проект ДПТ передбачає більш раціональне використання території; заходи з інженерної підготовки території з метою запобігання розмиву ґрунтової поверхні (влаштування твердого покриття проїздів, планування поверхневого стоку у систему міської зливової каналізації).

Стан рослинного світу – наслідки позитивні за рахунок впорядкування та збільшення площ озеленення тощо.

						Стратегічна екологічна оцінка	Арк.
							51
Зм.	Кільк	Арк.	№Док	Підпис	Дата		

Стан тваринного світу – наслідки не прогножуються.

Території та об'єкти природно-заповідного фонду України – наслідки не прогножуються.

Соціальне середовище, здоров'я населення – в цілому наслідки можна охарактеризувати як позитивні, проект ДПТ має на меті реалізацію стратегії проекту Генерального плану міста Луцька щодо формування та розвитку територій, визначення напрямів, черговості та обсягів подальшої діяльності щодо: попереднього проведення інженерної підготовки та інженерного забезпечення території; створення транспортної інфраструктури; організації транспортного і пішохідного руху, розміщення місць паркування транспортних засобів; охорони та поліпшення стану навколишнього середовища, забезпечення екологічної безпеки; комплексного благоустрою та озеленення; використання підземного простору.

Реалізація рішень ДПТ сприятиме: формування повноцінного життєвого середовища, відновлення внутрішньоквартального благоустрою території з влаштуванням нового озеленення вздовж основних пішохідних маршрутів. Пішохідні зв'язки вздовж територій кварталів проходять до основних об'єктів тягіння – зупинок пасажирського транспорту, дитячих дошкільних закладів, загальноосвітніх навчальних закладів, та закладів торгівлі і обслуговування населення. Сприятиме підвищенню якості життя населення і міста в цілому та спрямована на підвищення показників зайнятості населення, збільшення надходжень до міського бюджету за рахунок підприємств, які на даний час використовують території та будівлі.

Ключові прояви синергетичного ефекту сталого розвитку території ДПТ виступають як підсумки корисного результату дії факторів, задіяних для їх отримання внаслідок ефективного поєднання взаємодії цих факторів і можуть передбачати:

1) в економічній сфері міста – реальний ефект економічної діяльності у вигляді як збільшення корисного результату, так і зниження витрат на його досягнення, що досягається шляхом раціонального комбінування регіональних факторів відтворення на всіх його рівнях. Зокрема, сталим економічним зростанням характеризуються підприємства – ВАТ «Волиньголовапостач», ТзОВ «Хімпласт», ПрАТ «Луцьксантехмонтаж № 536», ТзОВ «ЖАСМІН ЛІНЖЕРІ», які є провідними підприємствами в своїй галузі в м.Луцьк та за його межами.

2) у соціальній сфері регіону – активізація участі населення і залученості різних секторів суспільства до прийняття рішень, значне співфінансування комплексів проектів зацікавленими сторонами (громадськістю, місцевим бізнесом, обласними та районними програмами), що виявляється у проведенні громадських обговорень документів стратегічного планування із широким залученням населення та громадських організацій, а також реалізацією «Стратегічних цілей розвитку міста Луцька до 2030 року» та інших програм та заходів, що передбачені «Комплексною програмою охорони навколишнього природного середовища міста Луцька», як наслідок поліпшення здоров'я населення, підвищення рівня знань населення з проблем сталого розвитку і стану навколишнього середовища, підвищення добробуту населення (зниження енерготарифів і витрат населення, створення нових робочих місць та зниження безробіття, зниження відтоку молоді з міста);

3) в екологічній сфері в межах впливу території ДПТ – розвиток еколого-відповідальних моделей поведінки населення, широке залучення громадськості та відповідального бізнесу в екологічні заходи (загальноміські толоки з прибирання парків, скверів, зелених зон, об'єктів природно-заповідного фонду місцевого значення; передача на утилізацію відпрацьованих побутових батарейок, акумуляторів, люмінісцентних ламп, термометрів; участь у всеукраїнській акції «Чиста Україна — чиста Земля!» тощо); здійснення зниження забруднення атмосферного повітря, через заходи модернізації виробництва на підприємствах (впровадження енергоощадних технологій, використання вторсировини на виробництвах тощо), проведення заходів з

						Стратегічна екологічна оцінка	Арк.
							52
Зм.	Кільк	Арк.	№Док	Підпис	Дата		

комплексного благоустрою території, що сприятиме оздоровлення навколишнього середовища, розвиток екологічно відповідального бізнесу (зокрема ряд виробництв сертифіковані за: ISO 9001, BSCI, Sedex).

Таким чином, забезпечення сталого розвитку території є складним завданням, оскільки соціо-економіко-екологічна система кожної території характеризується відкритістю, нелінійністю, високою розмірністю задач управління, неоднорідністю факторів впливу, здатністю системи до самоорганізації. Водночас, саме завдяки зазначеним особливостям, можливим є отримання позитивних синергетичних ефектів та нарощення конкурентних переваг території та в цілому регіону.

Транскордонні наслідки для довкілля, у тому числі для здоров'я населення – відсутні. Реалізація ДПТ ймовірно сприятиме відновленню належного стану атмосферного повітря на значній території, що охоплюється ДПТ, та забезпечить зменшення кількості об'єктів з підвищеним ступенем екологічного ризику.

Таблиця 24

Оцінка ймовірного впливу планованої діяльності на довкілля
відповідно до контрольного переліку

Чи може реалізація проекту птахоферми спричинити:	Негативний вплив			Пом'якшення існуючої ситуації
	Так	Ймовірно	Ні	
Повітря				
Збільшення викидів забруднюючих речовин від стаціонарних джерел			•	+
Збільшення викидів забруднюючих речовин від пересувних джерел		•		
Погіршення якості атмосферного повітря			•	+
Появу джерел неприємних запахів			•	+
Зміни повітряних потоків, вологості, температури або ж будь-які локальні чи регіональні зміни клімату			•	
Водні ресурси				
Збільшення обсягів скидів у поверхневі води		•		
Будь-які зміни якості поверхневих вод (зокрема таких показників, як температура, розчинений кисень, прозорість, але не обмежуючись ними)		•		
Збільшення скидання шахтних і кар'єрних вод у водні об'єкти			•	
Значне зменшення кількості вод, що використовуються для водопостачання населенню			•	
Збільшення навантаження на каналізаційні системи та погіршення якості очистки стічних вод			•	+
Появу загроз для людей і матеріальних об'єктів, пов'язаних з водою (зокрема таких, як паводки або підтоплення)			•	
Зміни напрямів і швидкості течії поверхневих вод або зміни обсягів води будь-якого поверхневого водного об'єкту			•	
Порушення гідрологічного та гідрохімічного режиму малих річок регіону		•		
Зміни напряму або швидкості потоків підземних вод			•	

						Стратегічна екологічна оцінка	Арк.
							53
Зм.	Кільк	Арк.	№Док	Підпис	Дата		

	Зміни обсягів підземних вод (шляхом відбору чи скидів або ж шляхом порушення водоносних горизонтів)			•	
	Забруднення підземних водоносних горизонтів			•	
Відходи					
	Збільшення кількості утворюваних твердих побутових відходів	•			+
	Збільшення кількості утворюваних чи накопичених промислових відходів IV класу небезпеки			•	
	Збільшення кількості відходів I-III класу небезпеки			•	+
	Спорудження еколого-небезпечних об'єктів поводження з відходами			•	
	Утворення або накопичення радіоактивних відходів			•	
Земельні ресурси					
	Порушення, переміщення, ущільнення ґрунтового шару		•		
	Будь-яке посилення вітрової або водної ерозії ґрунтів			•	
	Зміни в топографії або в характеристиках рельєфу			•	
	Появу таких загроз, як землетруси, зсуви, селеві потоки, провали землі та інші подібні загрози через нестабільність літогенної основи або зміни геологічної структури			•	
	Суттєві зміни в структурі земельного фонду, чинній або планованій практиці використання земель			•	
	Виникнення конфліктів між ухваленими цілями стратегії та цілями місцевих громад			•	
Біорізноманіття та рекреаційні зони					
	Негативний вплив на об'єкти природно-заповідного фонду (зменшення площ, початок небезпечної діяльності у безпосередній близькості або на їх території тощо)			•	
	Зміни у кількості видів рослин або тварин, їхній чисельності або територіальному представництві			•	
	Збільшення площ зернових культур або сільськогосподарських угідь в цілому			•	
	Порушення або деградацію середовищ існування диких видів тварин			•	
	Будь-який вплив на кількість і якість наявних рекреаційних можливостей			•	
	Будь-який вплив на наявні об'єкти історико-культурної спадщини			•	
	Інші негативні впливи на естетичні показники об'єктів довкілля (перепони для публічного огляду мальовничих краєвидів, появу естетично неприйнятних місць, руйнування пам'ятників природи тощо)			•	
Населення та інфраструктура					

						Стратегічна екологічна оцінка	Арк.
							54
Зм.	Кільк	Арк.	№Док	Підпис	Дата		

	Зміни в локалізації, розміщенні, щільності та зростанні кількості населення будь-якої території			•	
	Вплив на нинішній стан забезпечення житлом або виникнення нових потреб у житлі			•	
	Суттєвий вплив на нинішню транспортну систему. Зміни в структурі транспортних потоків		•		+
	Необхідність будівництва нових об'єктів для забезпечення транспортних сполучень			•	
	Потреби в нових або суттєвий вплив на наявні комунальні послуги		•		
	Появу будь-яких реальних або потенційних загроз для здоров'я людей			•	
Екологічне управління та моніторинг					
	Послаблення правових і економічних механізмів контролю в галузі екологічної безпеки			•	
	Погіршення екологічного моніторингу			•	
	Усунення наявних механізмів впливу органів місцевого самоврядування на процеси техногенного навантаження			•	
	Стимулювання розвитку екологічно небезпечних галузей виробництва			•	
Інше					
	Підвищення рівня використання будь-якого виду природних ресурсів			•	
	Суттєве вилучення будь-якого невідновного ресурсу			•	
	Збільшення споживання значних обсягів палива або енергії		•		
	Суттєве порушення якості природного середовища			•	
	Появу можливостей досягнення короткотермінових цілей, які ускладнюватимуть досягнення довготривалих цілей у майбутньому			•	
	Такі впливи на довкілля або здоров'я людей, які самі по собі будуть незначними, але у сукупності викличуть значний негативний екологічний ефект, що матиме значний негативний прямиий або опосередкований вплив на добробут людей			•	

Оцінка ймовірного впливу планованої діяльності на довкілля засвідчила, що запропоновані проектні заходи сприятимуть стабілізації екологічного стану ділянки ДПТ, а подекуди й покращення екологічної ситуації. Зокрема, прогнозується зменшення викидів в атмосферне повітря шкідливих речовин, оптимізація структури землекористування через перепрофілювання території для громадських потреб, здійснення комплексного благоустрою зі збільшенням площі озеленення території, покращення міської комунальної інфраструктури тощо. Це сприятиме сталому розвитку міської урбосистеми та екосистемній адаптації, що спрямована на підтримку і підвищення стійкості та зниження вразливості екосистем і людей перед обличчям несприятливих наслідків зміни клімату.

						Стратегічна екологічна оцінка	Арк.
							55
Зм.	Кільк	Арк.	№Док	Підпис	Дата		

7. ЗАХОДИ, ЩО ПЕРЕДБАЧАЄТЬСЯ ВЖИТИ ДЛЯ ЗАПОБІГАННЯ, ЗМЕНШЕННЯ ТА ПОМ'ЯКШЕННЯ НЕГАТИВНИХ НАСЛІДКІВ ВИКОНАННЯ ДОКУМЕНТА ДЕРЖАВНОГО ПЛАНУВАННЯ.

На основі аналізу виконаного в СЕО, з метою сприяння досягненню цілей екологічної політики, запропоновано низку заходів для пом'якшення потенційних негативних наслідків для навколишнього середовища та здоров'я населення, що випливають з реалізації містобудівної документації.

Проектом детального плану території передбачаються такі заходи:

- дотримання санітарно-захисних зон та проведення заходів з комплексного благоустрою території:
 - покриття вулиць, проїздів відповідно до діючих норм і стандартів – вул. Тараса Бульби-Боровця, проектні вулиці;
 - впорядкувати зелені насадження уздовж вулиць, інших об'єктах благоустрою загального користування, на прибудинкових територіях в межах території ДПТ;
 - організація санітарно-захисних зон промислових об'єктів;
 - продовжити впровадження системи Санітарного очищення міста Луцька в частині організації та впорядкування будівель та споруд системи роздільного збирання і вивезення відходів;
 - оновлення засобів та обладнання зовнішнього освітлення вздовж вулиць;
 - облік будівель та споруди системи інженерного захисту території в межах ДПТ.
- зниження рівня забруднення атмосферного повітря від автомобільного транспорту за рахунок раціональної організації системи дорожнього руху та організація організованих автостоянок;
- заходи щодо захисту від акустичного забруднення вздовж дорожньо-вуличної мережі: дотримання вимог щодо плану червоних ліній з застосуванням шумоізоляційних склопакетів у оздобленні віконних отворів, створення озеленення вздовж вулиць;
- на території ДПТ передбачено виконати вертикальне планування та організацію поверхневого стоку;
- з метою запобігання забруднення ґрунтів та ґрунтових вод при проектуванні нових проїздів та доріг передбачено влаштування проїзних частин з асфальтобетонним покриттям.
- у відповідності до Кодексу цивільного захисту України, Правил техногенної безпеки вжити заходи щодо організації техногенної безпеки на підприємствах, в установах, організаціях та на небезпечних територіях в межах ДПТ. Зокрема станом на 2020 рік в межах вулиць Г. Гонгадзе та К. Савури знаходиться 3 потенційно небезпечних об'єкти: ТОВ «Луцькспецбуд», вул. К.Савури, 29; Луцька ГНП Філії «Волинський обласний газонаповнюючий пункт ПАТ "Волиньгаз» (ДП «Івано-Франківськ-Пропан»), вул. К.Савури, 21; прирейковий склад ПММ ПП «НТФ «Укр-Петроль», вул. Г.Гонгадзе, 5. Проектом детального плану території району передбачається ліквідація підприємств, що відображено у відповідних рішеннях регіональної комісії з питань ТЕБ та НС;
- на території планованої діяльності зосереджені ряд захисних споруд цивільного захисту: ПАТ «Луцький інститут розвитку людини» (вул. Г.Гонгадзе, 5), місткістю 300 чол.; ПАТ «Волиньголовпостач» (вул.

						Стратегічна екологічна оцінка	Арк.
							56
Зм.	Кільк	Арк.	№Док	Підпис	Дата		

Г.Гонгадзе, 7), місткістю 150 чол.; ТзОВ «Луцькспецбуд» (вул. К.Савури, 33), місткістю 50 чол.

Оскільки техногенна небезпека внутрішньо притаманна технічній системі, промисловим або транспортним об'єктам, що реалізовується у вигляді вражаючих впливів джерела техногенної надзвичайної ситуації на населення і навколишнє середовище при його виникненні, або у вигляді прямого чи непрямого збитку для людини і навколишнього середовища в процесі нормальної експлуатації цих об'єктів. Заходи з техногенної небезпеки дозволяють мінімізувати можливість виникнення надзвичайних ситуацій та забезпечити запобігання впливу надзвичайної ситуації на довкілля або його пом'якшення до допустимого рівня.

						Стратегічна екологічна оцінка	Арк.
							57
<i>Зм.</i>	<i>Кільк</i>	<i>Арк.</i>	<i>№Док</i>	<i>Підпис</i>	<i>Дата</i>		

8. ОБҐРУНТУВАННЯ ВИБОРУ ВИПРАВДАНИХ АЛЬТЕРНАТИВ, ЩО РОЗГЛЯДАЛИСЯ, ОПИС СПОСОБУ, В ЯКИЙ ЗДІЙСНЮВАЛАСЯ СТРАТЕГІЧНА ЕКОЛОГІЧНА ОЦІНКА, У ТОМУ ЧИСЛІ БУДЬ-ЯКІ УСКЛАДНЕННЯ (НЕДОСТАТНІСТЬ ІНФОРМАЦІЇ ТА ТЕХНІЧНИХ ЗАСОБІВ ПІД ЧАС ЗДІЙСНЕННЯ ТАКОЇ ОЦІНКИ)

З метою створення умов сталого розвитку території в межах реалізації проєктованих рішень ДПТ розглянуто «нульовий сценарій» (відхилення проєкту детального плану території). При дослідженні існуючого стану довкілля та стану здоров'я населення використані дані натурних досліджень, моніторингу стану довкілля, статистична інформація, наукові публікації щодо дослідження регіону провадження планованої діяльності тощо.

Реалізація планувальних рішень ДПТ спрямована на вирішення направлена на вирішення вказаних у звіті СЕО. Проєкт ДПТ містить ряд заходів щодо вирішення питань транспортного обслуговування, заходів у частині інженерного обладнання та інженерної підготовки території, заходів з комплексного благоустрою території (в тому числі озеленення), заходів для пом'якшення потенційних негативних наслідків для навколишнього середовища та здоров'я населення.

Реалізація проєктних рішень ДПТ сприятиме соціальному та економічному розвитку міста Луцька: підвищенню якості надання житлово-комунальних послуг для населення; проведення оптимізації територіальної структури землекористування території промислової зони; ліквідації джерел викидів в атмосферне повітря промислових підприємств та перепрофілювання території для громадських потреб.

Вибір виправданих альтернатив планованої діяльності ґрунтується на характеристиці існуючого стану довкілля, у тому числі здоров'я населення, та орієнтовних прогнозних змінах цього стану, що зазначено у звіті СЕО. У разі припущення «нульового» сценарію (відхилення проєкту ДПТ) призведе до неможливості реалізації планованих рішень, погіршення соціо-еколого-економічних умов функціонування території.

Таблиця 25

Характеристика ймовірного впливу при реалізації ДПТ

Компонент довкілля	Оцінка впливу		Коментарі
	нульовий сценарій	реалізація документу	
Клімат	0	0	вплив не очікується
Атмосферне повітря	1	+1	ліквідації джерел викидів в атмосферне повітря промислових підприємств та перепрофілювання території для громадських потреб
Водне середовище	1	+1	впровадження системи очистки поверхневого стоку
Геологічне середовище	1	+1	інженерна підготовка території міжквартальних проїздів, заходи з комплексного благоустрою території

						Стратегічна екологічна оцінка	Арк.
							58
Зм.	Кільк	Арк.	№Док	Підпис	Дата		

Ґрунти	1	+2	інженерна підготовка території міжквартальних проїздів, впровадження системи роздільного збору ТПВ, оптимізація структури землекористування земель промисловості
Рослинний світ	1	+1	збільшення площі озеленення, зменшення забруднення атмосфери, благоустрій території
Тваринний світ	0	0	вплив не очікується
Навколишнє соціальне середовище, у т.ч. здоров'я населення	1	+1	покращення соціо–еколого–економічних умов функціонування території як наслідок – зменшення ризику погіршення здоров'я населення
Території з природоохоронним статусом	0	0	вплив не очікується
Транскордонні наслідки для довкілля, у тому числі для здоров'я населення	0	0	відсутні

Примітка: шкала оцінки в балах: 2 - значний негативний вплив, 1 - помірний негативний вплив на довкілля, 0 - вплив не очікується, +1 - помірний позитивний вплив, +2 - значний позитивний вплив, ? - високий ступінь невизначеності.

Відмова реалізації основних заходів щодо планованої діяльності в межах території ДПТ призведе до згортання надходження інвестицій у розвиток господарського комплексу міста, а відтак зменшення фінансових ресурсів на реалізацію комплексу заходів для поліпшення екологічного стану м. Луцька, не ефективне використання земельних ресурсів, погіршення якості середовища проживання населення.

З метою аналізу заходів з територіального планування, що відображені у Детальному плані території в межах вулиць Георгія Гонгадзе та Кліма Савура у місті Луцьку, використано якісний метод оцінки – SWOT–аналіз, який дозволяє моделювати наслідки та альтернативи.

Таблиця 26

**SWOT-аналіз проекту ДПТ
в межах вулиць Георгія Гонгадзе та Кліма Савура у місті Луцьку**

<i>Сильні сторони</i>	<i>Слабкі сторони</i>
<ul style="list-style-type: none"> - необхідність уточнення генерального плану м Луцьк; - сприятливе географічне положення – центральна частина міста; - наявна розвинута інженерно–транспортна інфраструктура (наявні зупинки громадського транспорту, п'ять електропідстанцій; зливові та 	<ul style="list-style-type: none"> - зосередженість промислових підприємств в центральній частині міста; - не ефективне використання земельних ресурсів; - забруднення атмосферного повітря шкідливими викидами від промислових підприємств та транспорту ;

						Стратегічна екологічна оцінка	Арк.
							59
Зм.	Кільк	Арк.	№Док	Підпис	Дата		

господарсько–побутова каналізація та ін.); - зменшення шкідливих викидів в атмосферне повітря від об'єктів промисловості; - збільшення частки озеленення території	- відсутність суцільного охоплення території господарсько–побутовою каналізацією; - відсутність об'єктів очистки поверхневого стоку
<i>Можливості</i>	<i>Небезпеки</i>
- винесення небезпечних підприємств за межі центральної частини міста; - перепрофілювання території для громадських потреб; - розширення частки підприємств легкої промисловості; - підвищення інвестиційної привабливості території	- наявність екологічно небезпечних об'єктів (склади ПММ, газонаповнювальний пункт); - виникнення надзвичайних ситуацій на підприємствах; - погіршення здоров'я населення внаслідок забруднення довкілля

При проведенні СЕО Детального плану території в межах вулиць Георгія Гонгадзе та Кліма Савура у місті Луцьку проведено оцінку факторів ризику і потенційного впливу на стан довкілля, враховано екологічні заходи місцевого рівня в інтересах ефективного та сталого розвитку населеного пункту, підвищення якості середовища проживання.

При підготовці Звіту із стратегічної екологічної оцінки були виявлені наступні труднощі: відсутність уніфікованого переліку даних для проведення СЕО, що дозволить в більш повному обсязі провести оцінку; відсутність у відкритому доступі даних щодо захворюваності населення міста; обмеженість доступу до об'єктів на території розробки ДПТ та інформації про діяльність підприємств, що не дозволяє в повному обсязі провести оцінку впливу на стан довкілля; відсутність нормативно–методичних матеріалів щодо оцінки кумулятивних, синергетичних наслідків, оцінки наслідків за тривалістю тощо.

						Стратегічна екологічна оцінка	Арк.
							60
Зм.	Кільк	Арк.	№Док	Підпис	Дата		

9. ЗАХОДИ, ПЕРЕДБАЧЕНІ ДЛЯ ЗДІЙСНЕННЯ МОНІТОРИНГУ НАСЛІДКІВ ВИКОНАННЯ ДОКУМЕНТА ДЕРЖАВНОГО ПЛАНУВАННЯ ДЛЯ ДОВКІЛЛЯ, У ТОМУ ЧИСЛІ ДЛЯ ЗДОРОВ'Я НАСЕЛЕННЯ

Метою забезпечення збору, обробки, збереження та аналізу інформації про стан навколишнього природного середовища, прогнозування його змін та розробки науково обґрунтованих рекомендацій для прийняття ефективних управлінських рішень в Україні створена система державного моніторингу навколишнього природного середовища.

Спостереження за станом навколишнього природного середовища, рівнем його забруднення здійснюється центральним органом виконавчої влади, що реалізує державну політику у сфері охорони навколишнього природного середовища, іншими спеціально уповноваженими державними органами, а також підприємствами, установами та організаціями, діяльність яких призводить або може призвести до погіршення стану навколишнього природного середовища та здоров'я населення.

Під час проведення процедури стратегічної екологічної оцінки та протягом всього періоду планової діяльності відповідно до детального плану, для запобігання негативному впливу на довкілля та здоров'я населення передбачені наступні заходи для здійснення моніторингу наслідків:

Контроль за станом атмосферного повітря: Моніторинг за станом атмосферного повітря на території реалізації ДПТ, що включає визначення приземних концентрацій забруднюючих речовин. Контроль виконуватиметься шляхом безпосереднього вимірювання концентрацій забруднюючих речовин промислових об'єктів на межі санітарно-захисної зони.

Контроль шумового навантаження: здійснення натурних досліджень рівня шуму на межі санітарно-захисної зони підприємств та біля житлової забудови. Дослідження шумового забруднення від транспорту в межах вулиць Кліма Савура та Георгія Гонгадзе.

Контроль за станом водного середовища: Контроль за станом водного середовища здійснюється: за станом поверхневого стоку, який транспортується зливою каналізацією. Контроль включає визначення вмісту важких металів, нафтопродуктів, БСК5, нітрати, азот амонійний, сульфати та ін.

Контроль за станом ґрунту: Контроль за проведенням робіт з благоустрою (земляні роботи) на території відповідно до дозвільної документації, що видається Департаментом житлово-комунального господарства Луцької міської ради. Контроль за засміченням земель території відходами та виявлення рудеральної та сегетальна рослинності.

Контроль за впливом відходів на навколишнє середовище: Контроль і спостереження за впливом відходів на навколишнє природне середовище, відповідно до ст. 17 Закону України «Про відходи» має включати: ведення кількісного обліку утворення, накопичення і використання відходів; забезпечення повного збирання, належного тимчасового зберігання та недопущення знищення і псування відходів; не допускання зберігання та видалення відходів у несанкціонованих місцях; контроль за своєчасним видаленням відходів з території планованої діяльності; забезпечення розроблення в установленому порядку та виконання планів організації роботи у сфері поводження з відходами.

Органи місцевого самоврядування та місцеві громадські об'єднання мають право долучатись до контролюючих органів або відвідувати об'єкт самостійно відповідно до вимог екологічної безпеки.

						Стратегічна екологічна оцінка	Арк.
							61
Зм.	Кільк	Арк.	№Док	Підпис	Дата		

10. ОПИС ЙМОВІРНИХ ТРАНСКОРДОННИХ НАСЛІДКІВ ДЛЯ ДОВКІЛЛЯ, У ТОМУ ЧИСЛІ ДЛЯ ЗДОРОВ'Я НАСЕЛЕННЯ (ЗА НАЯВНОСТІ)

Транскордонні наслідки відсутні.

						Стратегічна екологічна оцінка	Арк.
							62
Зм.	Кільк	Арк.	№Док	Підпис	Дата		

11. РЕЗЮМЕ НЕТЕХНІЧНОГО ХАРАКТЕРУ ІНФОРМАЦІЇ, ПЕРЕДБАЧЕНОЇ ПУНКТАМИ 1– 10 ЦІЄЇ ЧАСТИНИ, РОЗРАХОВАНЕ НА ШИРОКУ АУДИТОРІЮ

У звіті про стратегічну екологічну оцінку документу державного планування «Детальний план території в межах вулиць Георгія Гонгадзе та Кліма Савура у місті Луцьку», у якому реалізуються повноваження Луцької міської ради, розроблений відповідно до Рішення Луцької міської ради №68/93 від 24.12.2019 року «Про надання дозволу на розроблення детального плану території в межах вулиць Георгія Гонгадзе та Кліма Савура в місті Луцьку», проведено оцінку впливів на довкілля об'єкту планованої діяльності в районі його розташування.

Мета розроблення детального плану:

-створення територіально-планувальних передумов для забезпечення сталого розвитку території громади з урахуванням суспільних, державних, громадських та приватних інтересів;

-уточнення положень генерального плану та плану зонування території міста у зв'язку з нагальною потребою в узгодженні намірів забудовників з існуючим законодавством та забезпечені нормативного і безперебійного функціонування підприємств, установ та організацій в даній частині міста;

-уточнення планувальної структури і функціонального призначення території, просторової композиції, параметрів забудови;

-визначення всіх планувальних обмежень використання території згідно з державними будівельними та санітарно-гігієнічними нормами;

-визначення напрямків, черговості та обсягів подальшої діяльності щодо: попереднього проведення інженерної підготовки та інженерного забезпечення території; охорони та поліпшення навколишнього середовища, забезпечення екологічної безпеки; організації нормативного транспортного і пішохідного руху, розміщення місць паркування транспортних засобів; використання підземного простору; забезпечення комплексності забудови території; комплексного благоустрою і озеленення прилеглої території.

Завдання, що вирішувалися під час роботи:

–аналіз існуючого використання території та визначення переважних напрямів її розвитку;

–урахування державних, громадських і приватних інтересів під час планування, забудови та іншого використання територій з дотриманням вимог містобудівного, санітарного, екологічного, природоохоронного, протипожежного й іншого законодавства, а також проектних рішень містобудівної документації вищого рівня;

–формування територіально-планувальних передумов для стабілізації соціально- економічного розвитку з урізноманітненням економічної бази території та забезпеченням належного рівня доступу до надання послуг первинній медицині та швидкій допомозі, житлово-комунальному господарству, пожежній охороні та соціальному захисту тощо;

–забезпечення подальшого розвитку інженерно-транспортної інфраструктури території;

–розроблення заходів щодо охорони довкілля та раціонального використання території планованої діяльності;

–розроблення заходів щодо цивільного захисту, пожежної та техногенної безпеки.

Проектом ДПТ передбачається впорядкування промислової та житлової забудови садибного типу, що буде мати позитивні впливи на існуючий стан атмосферного повітря у даному районі. Фонове забруднення атмосферного повітря сформоване викидами забруднюючих речовин від технологічних процесів на підприємствах промисловості, обслуговування тощо та від автотранспорту. Значну

						Стратегічна екологічна оцінка	Арк.
							63
Зм.	Кільк	Арк.	№Док	Підпис	Дата		

частку у забрудненні атмосфери становлять викиди шкідливих речовин від автомобілів. Найбільш істотні такі компоненти викидів як оксид вуглецю, вуглеводні, окиси азоту, сполуки сірки, тверді частинки (сажа), вуглекислий газ. Визначальним чинником фонового забруднення атмосфери є обмеженість території ДПТ магістральними вулицями загальноміського значення (вул. Клима Савура, Георгія Гонгадзе).

Стан атмосферного повітря – викиди в атмосферу забруднюючих речовин від діяльності промислових підприємств на території реалізації ДПТ та транспортних засобів (залізо та його сполуки, хром та його сполуки, манган та його сполуки, речовини у вигляді суспендованих твердих частинок(мікрочастинки,волокна), оксиди азоту, азоту(1) оксид (N2O), сірки діоксид, сольвент, уайт-спірит, НМЛОС, метан, оксид вуглецю, вуглеводні граничні C12-C19 (розчинник РПК-265 П та інш.), бензол, ксилол, толуол, спирт етиловий, спирт метиловий, кислота сірчана, дифторхлорметан). Проте, перелічені викиди не перевищують допустимі нормативні значення із врахуванням фонових концентрації, а підвищене положення по рельєфу сприятиме кращій провітрюваності території. Із проведенням влаштування проїздів з твердим покриттям від вул. Клима Савура та Георгія Гонгадзе вглиб району забезпечить комфортне сполучення об'єктів промисловості району з транспортним сполученням міста. Перерозподіл транспортних потоків міста у сполученні від вул. Рівненська – пр. Волі через вул. К. Савура до пр. Перемоги, сприятиме зменшенню транспортних потоків центральною частиною міста та зменшенню забрудненню атмосферного повітря від транспортних засобів. Також необхідно враховувати позитивний вплив на атмосферне повітря від оптимізації джерел викидів промислової зони та здійснення заходів, що запобігатимуть поширення шкідливого впливу на селітебні території, зокрема заходи з благоустрою території (влаштування протишумових екранів, озеленення тощо).

З урахуванням відсутності перевищень концентрацій забруднюючих речовин в атмосферному повітрі та відповідності викидів забруднюючих речовин екологічним та санітарним нормативам негативного впливу, в тому числі значного, від планованої діяльності на атмосферне повітря не очікується. Передбачається допустимий вплив на довкілля викидами забруднюючих речовин в атмосферне повітря.

Кумулятивні вплив на розподіл забруднення атмосферного повітря підприємств та об'єктів, розташованих в межах території реалізації ДПТ, становить 882,4968 т/рік, тоді як при реалізації планованої діяльності кумулятивний вплив на розподіл забруднення атмосферного повітря підприємств та об'єктів (проеКТованих автостоянок) зменшиться та становитиме 715,8417 т/рік.

Аналіз існуючих підприємств вказує на наявність в промисловій зоні підприємств IV та V класів небезпеки, для яких санітарно-захисна зона становить 100 м та 50 м відповідно (ДСП № 173).

Стан підземних вод – наслідки не прогнозуються, проектом ДПТ прийняті заходи із запобігання забруднення підземних вод.

Стан геологічного середовища, земельних ресурсів – наслідки можна охарактеризувати як позитивні, так як проект ДПТ передбачає більш раціональне використання території; заходи з інженерної підготовки території з метою запобігання розмиву ґрунтової поверхні (влаштування твердого покриття проїздів, планування поверхневого стоку у систему міської зливової каналізації).

Стан рослинного світу – наслідки позитивні за рахунок впорядкування та збільшення площ озеленення тощо.

Стан тваринного світу – наслідки не прогнозуються.

Території та об'єкти природно-заповідного фонду України – наслідки не прогнозуються.

Соціальне середовище, здоров'я населення – в цілому наслідки можна охарактеризувати як позитивні, проект ДПТ має на меті реалізацію стратегії проекту

						Стратегічна екологічна оцінка	Арк.
							64
Зм.	Кільк	Арк.	№Док	Підпис	Дата		

Генерального плану міста Луцька щодо формування та розвитку територій, визначення напрямів, черговості та обсягів подальшої діяльності щодо: попереднього проведення інженерної підготовки та інженерного забезпечення території; створення транспортної інфраструктури; організації транспортного і пішохідного руху, розміщення місць паркування транспортних засобів; охорони та поліпшення стану навколишнього середовища, забезпечення екологічної безпеки; комплексного благоустрою та озеленення; використання підземного простору.

На основі аналізу виконаного в СЕО, з метою сприяння досягненню цілей екологічної політики, запропоновано низку заходів для пом'якшення потенційних негативних наслідків для навколишнього середовища та здоров'я населення, що впливають з реалізації містобудівної документації.

Проектом детального плану території передбачаються такі заходи:

- дотримання санітарно-захисних зон та проведення заходів з комплексного благоустрою території:
 - покриття вулиць, проїздів відповідно до діючих норм і стандартів – вул. Тараса Бульби-Боровця, проектні вулиці;
 - впорядкувати зелені насадження уздовж вулиць, інших об'єктах благоустрою загального користування, на прибудинкових територіях в межах території ДПТ;
 - організація санітарно-захисних зон промислових об'єктів;
 - продовжити впровадження системи Санітарного очищення міста Луцька в частині організації та впорядкування будівель та споруд системи роздільного збирання і вивезення відходів;
 - оновлення засобів та обладнання зовнішнього освітлення вздовж вулиць;
 - облік будівель та споруди системи інженерного захисту території в межах ДПТ.
- зниження рівня забруднення атмосферного повітря від автомобільного транспорту за рахунок раціональної організації системи дорожнього руху та організація організованих автостоянок;
- заходи щодо захисту від акустичного забруднення вздовж дорожньо-вуличної мережі: дотримання вимог щодо плану червоних ліній з застосуванням шумоізоляційних склопакетів у оздобленні віконних отворів, створення озеленення вздовж вулиць;
- на території ДПТ передбачено виконати вертикальне планування та організацію поверхневого стоку;
- з метою запобігання забруднення ґрунтів та ґрунтових вод при проектуванні нових проїздів та доріг передбачено влаштування проїзних частин з асфальтобетонним покриттям.
- у відповідності до Кодексу цивільного захисту України, Правил техногенної безпеки вжити заходи щодо організації техногенної безпеки на підприємствах, в установах, організаціях та на небезпечних територіях в межах ДПТ. Зокрема станом на 2020 рік в межах вулиць Г. Гонгадзе та К. Савури знаходиться 3 потенційно небезпечних об'єкти: ТОВ «Луцькспецбуд», вул. К.Савури, 29; Луцька ГНП Філії «Волинський обласний газонаповнюючий пункт ПАТ "Волиньгаз» (ДП «Івано-Франківськ-Пропан»), вул. К.Савури, 21; прирейковий склад ПММ ПП «НТФ «Укр-Петроль», вул. Г.Гонгадзе, 5. Проектом детального плану території району передбачається ліквідація підприємств, що відображено у відповідних рішеннях регіональної комісії з питань ТЕБ та НС, а на їх території передбачено будівництво багатоквартирної житлової забудови з відповідною інфраструктурою;

						Стратегічна екологічна оцінка	Арк.
							65
Зм.	Кільк	Арк.	№Док	Підпис	Дата		

- на території планованої діяльності зосереджені ряд захисних споруд цивільного захисту: ПАТ «Луцький інститут розвитку людини» (вул. Г.Гонгадзе, 5), місткістю 300 чол.; ПАТ «Волиньголовпостач» (вул. Г.Гонгадзе, 7), місткістю 150 чол.; ТзОВ «Луцькспецбуд» (вул. К.Савури, 33), місткістю 50 чол.

На підставі проведеного всебічного аналізу встановили, що «Детальний план території в межах вулиць Георгія Гонгадзе та Кліма Савура у місті Луцьку» відповідає державним та регіональним стратегічним документам. Реалізація заходів планової діяльності здійснюватиметься у відповідності ЗУ «Про охорону навколишнього природного середовища» ЗУ «Про стратегічну екологічну оцінку», діючому законодавству України у галузі містобудування та вимогам Державних будівельних норм, Державних санітарних правил планування та забудови населених пунктів (наказ №173 від 19.06.96) тощо.

За результатами СЕО надано рекомендації до змісту заходів планової діяльності та заходи з моніторингу впливу реалізації ДПТ на довкілля, що відповідно до ст. 9 ЗУ «Про стратегічну екологічну оцінку» повинно бути враховане в документі державного планування.

						Стратегічна екологічна оцінка	Арк.
							66
<i>Зм.</i>	<i>Кільк</i>	<i>Арк.</i>	<i>№Док</i>	<i>Підпис</i>	<i>Дата</i>		

12. СПИСОК ВИКОРИСТАНОЇ ЛІТЕРАТУРИ

1. ДБН Б.1.1–14:2012 «Склад та зміст детального плану території».
2. ДБН Б.2.2–12:2019 «Планування і забудова території».
3. ДБН Б.1.1–15:2012 «Склад та зміст генерального плану населеного пункту».
4. ДБН В.2.3–5–2001 «Вулиці та дороги населених пунктів».
5. Державні санітарні правила планування та забудови населених пунктів (наказ №173 від 19.06.96).
6. ДБН В.1.1–7–2016 «Протипожежна безпека об'єктів будівництва».
7. ДБН В.2.3–4:2015 «Автомобільні дороги».
8. ДБН В.2.5–64:2012 «Внутрішній водопровід та каналізація».
9. Emerald Network Ukraine Emerald – Natura 2000 in Ukraine [Електронний ресурс] – 2020. – режим доступу: <https://carto-lab.maps.arcgis.com/apps/webappviewer/index.html?id=1cbd73653a3a405b9702625c839b93f4>.
10. Kowalczyk I. Hydrologiczne i hydroekologiczne problemy Ukrainskiego Polesia / I. Kowalczyk, W. Chilczewski // Acta Agrophysica. - 2002. - № 68. - S. 73-88. - Rezim dost^pu: <https://www.infona.pl//resource/bwmeta1.element.agro-article-f18c9de1-f0d4-4a0c-8e6f-6af949629c4>.
11. Водна рамкова директива ЄС 2000/60/ЄС. Основні терміни та їх визначення. - К., 2006. - 240 с.
12. Водний кодекс України [Електронний ресурс]. – 1995. Режим доступу: <http://zakon5.rada.gov.ua/laws/show/213/95-%00%B2%й1%80>.
13. Геопортал адміністративно-територіального устрою України [Електронний ресурс]. - Режим доступу: <https://atu.gki.com.ua>.
14. Екологічного паспорту м. Луцька [Електронний ресурс]. - Режим доступу: <https://www.lutskrada.gov.ua/documents/ekolohichniy-pasport-m-lutska/about>.
15. Забокрицька М. Р. Водні об'єкти Луцька: гідрографія, локальний моніторинг, водопостачання та водовідведення / М. Р. Забокрицька, В. К. Хільчевський // Гідрологія, гідрохімія і гідроекологія. - 2016. - Т. 3. - С. 64-76.
16. Інтерактивна геологічна карта [Електронний ресурс]. - Режим доступу: <http://minerals-ua.info/mapviewer/geolmap.html>
17. Ничая О. О. Геоекологічна реабілітація річок міста Луцька (на прикладі р. Сапалаївка) / О. О. Ничая, М. М. Мельничук, Н. А. Тарасюк // Стан та перспективи інноваційно-інвестиційного розвитку міста Луцька: зб. наук. праць за матеріалами II наук.-практ. конф. - Луцьк: Східноєвропейський нац. ун-т ім. Лесі Українки, 2012. - С. 98-102.
18. Оновлена Сапалаївка у Луцьку [Електронний ресурс] - 2014 - Режим доступу: <http://www.volynnews.com/news/society/yak-sotsialno-vidpovidalnyy-biznes-rozvyvaye-lutsk/>.
19. Офіційний сайт Головного управління статистики у Волинській області [Електронний ресурс]. - Режим доступу : <http://www.lutsk.ukrstat.gov.ua/>
20. Офіційний сайт Державної служби статистики України [Електронний ресурс]. - Режим доступу: <http://www.ukrstat.gov.ua>.
21. Погребський Т. Г. Суспільно-географічні особливості системи охорони здоров'я Волинської області / Т. Г. Погребський // Вісник Харківського національного університету імені В. Н. Каразіна : зб. наук. пр. - Х. : Харк. нац. ун-т ім. В. Н. Каразіна, 2013. - № 1084. - С. 167-171. - Серія : «Геологія - Географія - Екологія».
22. Погребський Т. Г. Особливості захворюваності на туберкульоз населення Волинської області / Т. Г. Погребський // Часопис соціально-економічної географії : міжрегіональний зб. наук, праць. - Х.: Харк. нац. ун-т ім. В. Н. Каразіна, 2013. - Вип. 15 (2). - С. 148-152.

23. Природно–заповідний фонд Волинської області [Електронний ресурс]. - Режим доступу : <http://eco.voladm.gov.ua/>.

24. Стратегічні цілі розвитку міста Луцька до 2030 року [Електронний ресурс]/ – 2019. –режим доступу: <https://www.lutskrada.gov.ua/documents/pro-zatverdzhennia-stratehichnykh-tsilei-rozvytku-mista-lutska-do-2030-roku>.

25. Схеми санітарного очищення м. Луцьк Волинської області [Електронний ресурс]/ – 2018. –режим доступу: <https://www.lutskrada.gov.ua/documents/pro-zatverdzhennia-skhemy-sanitarnoho-ochyshchennia-m-lutsk-volynskoi-oblasti>.

26. Сучасний екологічний стан та перспективи екологічно безпечного стійкого розвитку Волинської області: кл. моногр. / В.О. Фесюк, С.О. Пугач, А.М. Слащук [та ін.]; за ред. В.О. Фесюка. К.: ТОВ «П-во «ВІ ЕН ЕЙ», 2016. – 316 с.

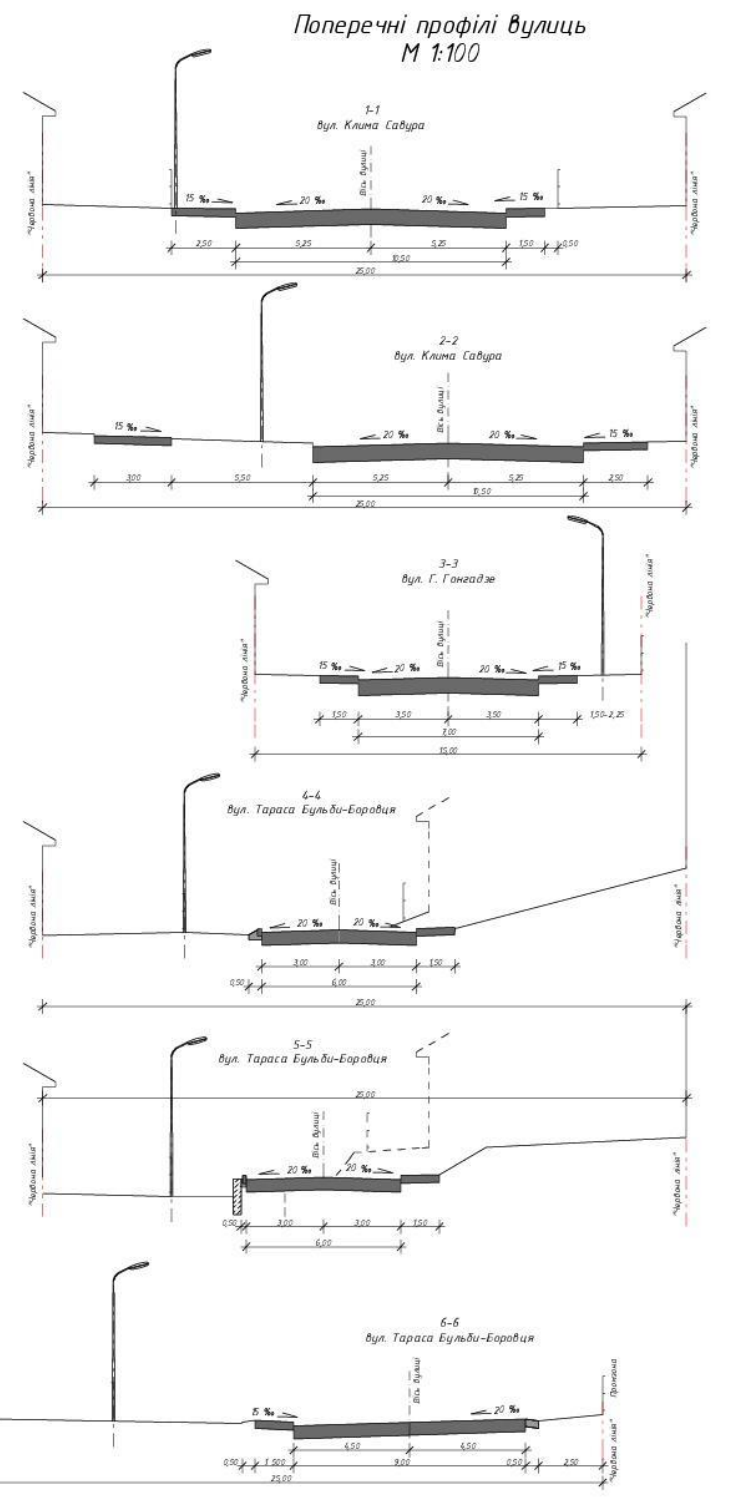
27. Фесюк В. О. Луцьк: сталий розвиток і соціально-екологічні проблеми / В. О. Фесюк – Луцьк: РВВ ЛНТУ, 2013. – 304 с.

28. Хільчевський В. К. Водопостачання і водовідведення: Гідроекологічні аспекти. - К.: ВПЦ «Київський університет», 1999. - 319 с.

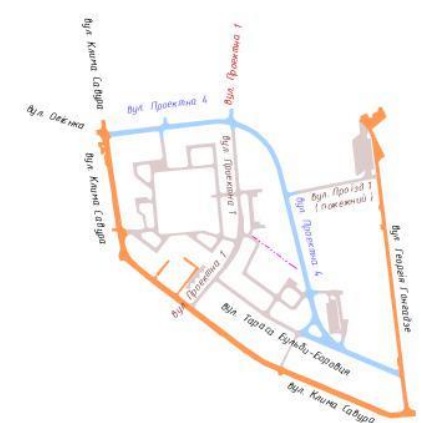
29. Хільчевський В. К. Основи гідрохімії / В. К. Хільчевський, В. І. Осадчий, С. М. Курило. - К.: Ніка-Центр, 2012. - 180 с.

13. ДОДАТКИ

Проектний план території
М 1:1 000



Транспортна схема району
М 1:5000



Експлікація будівель, споруд та елементів планування

№ п/п по лінійному номеру	Назва будівлі (споруди)	Класифікація згідно з класифікацією будівель (об'єктів)	Примітка
1	Висотна будівля (15 поверхів)	Житлова	проектна
2	Висотна жила будівля з атриумом на першому поверсі	Житлова	проектна
3	Двоповерховий житловий будинок	Житлова	проектна
4	Висотна будівля (15 поверхів)	Житлова	проектна
5	Будівля на споруду набувачем відбудованої на місцях	Житлова	проектна
6	Будівля на місцях колишньої будівлі 15-ї поверхів	Житлова	Г.п.
7	Будівля на споруду, що залишилася від минулого	Житлова	Г.п.
8	Будівля на споруду, що залишилася від минулого	Житлова	Г.п.
9	Будівля на споруду, що залишилася від минулого	Житлова	Г.п.
10	Будівля на споруду, що залишилася від минулого	Житлова	Г.п.
11	Будівля на споруду, що залишилася від минулого	Житлова	Г.п.
12	Місце будівельного майдану	Житлова	Г.п.
13	Промисловий майданчик	Житлова	Г.п.
14	Будівля на споруду, що залишилася від минулого	Житлова	Г.п.
15	Великий майданчик відбудованої на місцях	Житлова	Г.п.
16	Зона майданчиків (споруд) на місцях	Житлова	Г.п.

Схема зонування території

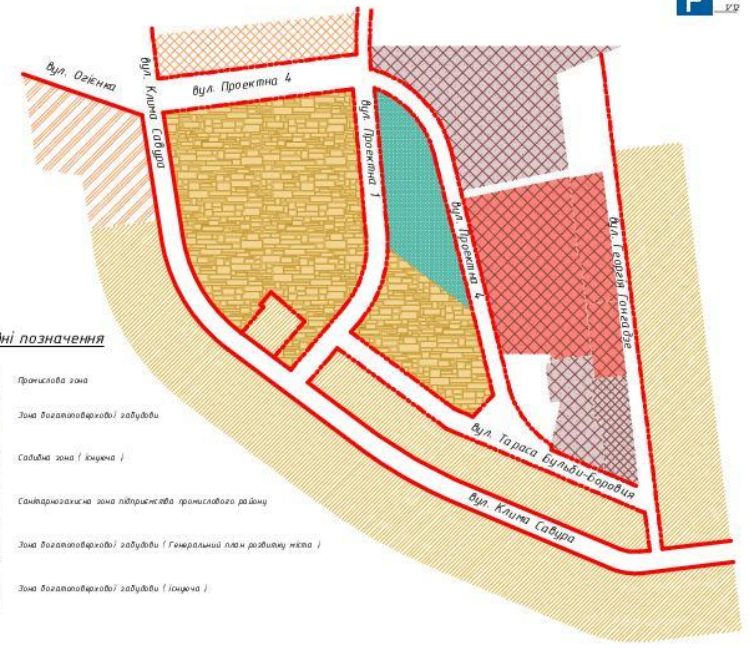
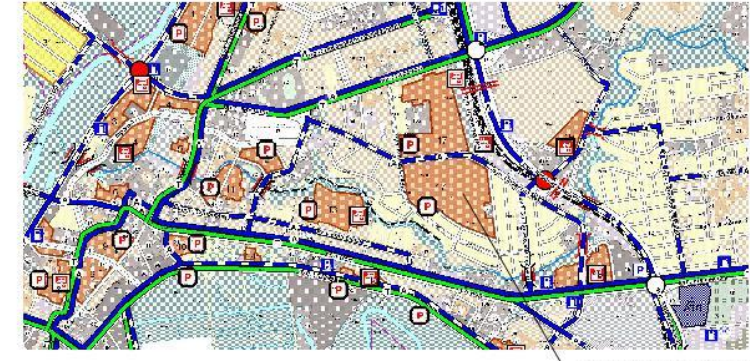


Схема магістралей району
(фрагмент схеми магістралей генерального плану міста)



- Детальний план території в межах вулиць Героїв Громади на Кліма Савура в м. Луцьку розроблено відповідно до вимог ДСТУ "Склад" згідно з проектом розробки проекту детального плану території в межах вулиць Героїв Громади на Кліма Савура у місті Луцьку" відомого з урядом міжнародним на проєкції Луцької міської ради № 201. 2/16-20/10/2018 від 02.02.2018 р.
- Ділячка, на якій виконано проєктні заходи в межах "цивільної лінії" відбудованої вулиці на вулиці з територією майданчик "Промисловий С", що знаходиться в проекції територій запланованої забудови міста.
- В розробку Детального плану території в межах вулиць Героїв Громади на Кліма Савура в місті Луцьку включено територію забудови вулиці Героїв Громади на Кліма Савура.
- Площі забудови житлових будівель, майданчиків відбудованої вулиці територій запланованої забудови міста в межах вулиць Героїв Громади на Кліма Савура.

Баланс території

№ п/п	Назва об'єкта	Площа кв. м	%	Функція
1	Зона житлової забудови	238 737	85,0	
2	Зона промислової та офісної забудови	68 893	24,2	
3	Зона житлової забудови	31 035	10,9	
4	Площа проїзду, автостанція, парковочні майданчики	28 689	10,1	
5	Площа майданчиків парку, майданчиків, скверів	13 584	4,8	
6	Площа забудови запланованої забудови	13 045	4,7	
7	Площа забудови відбудованої забудови	8 000	2,8	
8	Площа озеленення житлових будівель	42 616	15,1	
9	Площа озеленення (споруд) на місцях	2 075	0,7	

30.01.2018-01.11

Детальний план території в межах вулиць Героїв Громади на Кліма Савура у місті Луцьку

№	Ім'я	Підпис	Дата
1	Арх. Микола Савура		
2	Арх. Ірина Савура		
3	Арх. Олександр Савура		
4	Арх. Сергій Савура		

Проектний план М 1:1 000
Детальний план вулиць

№ 001
"Шкільно-Міський"



ДЕРЖАВНА СЛУЖБА УКРАЇНИ З НАДЗВИЧАЙНИХ СИТУАЦІЙ

Волинський обласний центр з гідрометеорології

вул. Гриб'єдова, 6, м.Луцьк, 43005, тел/факс:(0332) 24-82-22,
тел. 24-89-37

pgdluck@meteo.gov.ua Код ЄДРПОУ 20129181

01.04.2020р. № 05-01/49-117

на № _____ від _____

Директору
ТОВ «Шинака-Україна»
Квятковському М.В.

Комплексна лабораторія спостережень за забрудненням природного середовища Волинського центру з гідрометеорології на Ваш запит надає фонові концентрації шкідливих речовин в атмосферному повітрі м.Луцька, середньорічні, максимальні з разових концентрацій за попередній рік домішок та метеорологічні характеристики і коефіцієнти, які вказані у запиті в межах вулиць Георгія Гонгадзе та Кліма Савура.

Додатки на 2 стор.

Заступник начальника
Волинського ЦГМ



Людмила КВАШУК

						Стратегічна екологічна оцінка	Арк.
							71
Зм.	Кільк	Арк.	№Док	Підпис	Дата		

Шкідливі домішки	ГДК максимал. разові мг/м ³	Фонові концентрації, мг/м ³				
		Швидкість вітру, м/сек				
		0-2	3-13			
		Напрямок вітру				
		Будь-який	ПН	СХ	ПД	ЗХ
1	2	3	4	5	6	7
Діоксид азоту	0.2	0.16550	0.16886	0.17830	0.18390	0.17997
Оксид вуглецю	5.0	0.55332	0.23501	0.43661	0.51480	0.25427
Зважені речовини /пил/	0.5	0.16177	0.14811	0.14782	0.15386	0.15567
Діоксид сірки	0.5	0.00343	0.00353	0.00351	0.00360	0.00387

Середньорічні та максимальні із разових концентрацій, які спостерігались у межах вулиць Георгія Гонгадзе та Кліма Савура м.Луцьк за 2019 рік

№ п/п	Забруднююча речовина	Середньорічна концентрація мг/м ³	Максимальна з разових концентрацій мг/м ³
1.	Діоксид азоту	0.08250	0.40670
2.	Оксид вуглецю	0.35360	2.00000
3.	Зважені речовини /пил/	0.08960	0.40000
4.	Діоксид сірки	0.00150	0.01060

Начальник
КЛ СЗПС Волинського ЦФМ



Наталія НІКІТІНА

Нікітіна 248317

						Стратегічна екологічна оцінка	Арк.
							72
Зм.	Кільк	Арк.	№Док	Підпис	Дата		

Метеорологічні характеристики і коефіцієнти, які визначають умови розсіювання забруднюючих речовин в атмосферному повітрі населеного пункту (м. Луцьк).

Найменування характеристик	Величина
Коефіцієнт, який залежить від стратифікації атмосфери, А	180
Коефіцієнт рельєфу місцевості	1.0
Середня максимальна температура зовнішнього повітря найбільш жаркого місяця року. Т. 0С	23,5
Середня температура зовнішнього повітря найбільш холодного місяця (для котельних, які працюють за опалювальним графіком). Т. 0С	-4,9
Середньорічна роза вітрів. %	
П	8,0
ПС	5,2
С	11,0
ПдС	15,7
Пд	15,2
ПдЗ	12,5
З	18,8
ПЗ	13,6
Швидкість вітру (за середніми багаторічними даними), повторення перевищення якої складає 5%, u. М/с	12-13 м/с
Географічні координати місцевості	50° 45' Пн.ш. 25° 17' Сх.д.

Начальник КЛСЗПС Волинського ЦГМ



Наталія НІКІТІНА

						Стратегічна екологічна оцінка	Арк.
							73
Зм.	Кільк	Арк.	№Док	Підпис	Дата		



УКРАЇНА
ЛУЦЬКА МІСЬКА РАДА
УПРАВЛІННЯ МІСТОВБУДУВАННЯ
ТА АРХІТЕКТУРИ

вул. Лесі Українки, 35,
м. Луцьк, 43025
Тел.(0332) 777863, 777867,
E-mail: dm@lutskrada.gov.ua
№ _____

ТзОВ «Шинака-Україна»

вул. Рівненська, 4
с. Струмівка, Луцький р-н

На № _____ від _____

Про надання інформації

Ваше звернення від 24.02.2020 № 72 щодо надання інформації про об'єкти природно-заповідного фонду на території м. Луцька розглянуто.

Повідомляємо, що в межах вулиць Кліма Савура та Георгія Гонгадзе об'єкти природно-заповідного фонду відсутні. З більш детальною інформацією щодо вказаних об'єктів Ви можете ознайомитися на геопорталі відкритих даних Луцької міської ради (<http://geo.lutskrada.gov.ua/>).

Начальник управління

Андрій Маруняк 777 867
Роман Циц 777 865
Руслан Ковальчук 777 867



Веніамін ТУЗ

Вхідний № 55

16.03.20



Сертифікат 20B4E4ED0D30998C04000000A7B429006CDA6C00
Підписувач Туз Веніамін Веніамінович
Дійсний з 17.12.2018 0:00:00 по 17.12.2020 0:00:00

ЛУЦЬКА МІСЬКА РАДА



20-12/308/2020 від 27.02.2020

						Стратегічна екологічна оцінка	Арк.
							74
Зм.	Кільк	Арк.	№Док	Підпис	Дата		



ВОЛИНСЬКА ОБЛАСНА ДЕРЖАВНА АДМІНІСТРАЦІЯ
УПРАВЛІННЯ ЕКОЛОГІЇ ТА ПРИРОДНИХ РЕСУРСІВ

майдан Київський, 9, м. Луцьк, 43027, тел./факс.(0332) 740132, e-mail:eco@voleco.voladm.gov.ua

29.09.2020 № 2366/4.15/2-20

На № 20-11/2024/2020 від 28.09.2020

Управління містобудування та
архітектури Луцької міської ради

Щодо надання пропозицій
та зауважень до заяви про
визначення обсягу СЕО

На виконання статті 8 Закону України «Про стратегічну екологічну оцінку» та за результатами розгляду листа Управління містобудування та архітектури Луцької міської ради про визначення обсягу стратегічної екологічної оцінки проекту містобудівної документації «Детальний план території в межах вулиць Георгія Гонгадзе та Кліма Савура у місті Луцьку» управління екології та природних ресурсів обласної державної адміністрації надає зауваження та пропозиції до заяви про визначення обсягу стратегічної екологічної оцінки.

У документі державного планування необхідно:

- провести аналіз поточного стану довкілля вулиць Георгія Гонгадзе та Кліма Савура у місті Луцьку;
- зазначити основні екологічні проблеми даної території та визначити заходи щодо їх вирішення;
- зазначити інформацію щодо наявних поблизу та на території даної вулиці природоохоронних територій та можливого впливу на них від реалізації документа державного планування;
- описати та оцінити наслідки для таких компонентів довкілля (грунти, водні ресурси, атмосферне повітря, кліматичні фактори, флора і фауна, ландшафт, у тому числі для здоров'я населення), які ймовірно зазнають впливу при реалізації документа державного планування;
- надати інформацію про прийняті рішення щодо інженерного забезпечення (водопостачання, каналізування, тепlopостачання, поводження з відходами тощо) та вказати інформацію з обґрунтуванням щодо альтернативних варіантів, які розглядались (в разі наявності таких);
- передбачити заходи для запобігання, зменшення та пом'якшення можливих негативних наслідків виконання документа державного планування;
- проаналізувати інформацію про рівень природної та техногенної безпеки (перелік та розміщення потенційно небезпечних об'єктів (в разі наявності таких) та інших джерел виникнення надзвичайних ситуацій, площа території та кількість населення в зонах можливого впливу) та описати шляхи і відповідні заходи щодо запобігання виникненню надзвичайних ситуацій природного та техногенного походження від потенційно небезпечних об'єктів.

						Стратегічна екологічна оцінка	Арк.
							75
Зм.	Кільк	Арк.	№Док	Підпис	Дата		

Відповідно до частини четвертої статті 10 та частини четвертої статті 12 Закону, повідомлення щодо заяви про визначення обсягу стратегічної екологічної оцінки, повідомлення про оприлюднення проекту документа державного планування та звіту про стратегічну екологічну оцінку публікується у друкованих засобах масової інформації (не менш як у двох), визначених замовником та розміщуються на офіційному веб-сайті замовника. Замовник забезпечує розміщення повідомлення та доступ до проекту документа державного планування і звіту про стратегічну екологічну оцінку протягом усього строку громадського обговорення, визначеного відповідно до частини шостої цієї статті.

Повідомлення про оприлюднення проекту документа державного планування та звіту про стратегічну екологічну оцінку повинно містити інформацію, наведену в частині п'ятій статті 12 Закону.

Згідно листа Міністерства енергетики та захисту довкілля України від 07.06.2019 № 5/3-10/6122 щодо необхідності дотримання вимог частини першої статті 13 Закону, проект документа державного планування, звіт про стратегічну екологічну оцінку та повідомлення про оприлюднення цих документів замовник подає (на паперових носіях та в електронному вигляді) до центрального органу виконавчої влади, що реалізує державну політику у сфері охорони навколишнього природного середовища (на електронну пошту stenas@menr.gov.ua) та центрального органу виконавчої влади, що реалізує державну політику у сфері охорони здоров'я.

Разом з тим, повідомлення про оприлюднення проекту документа державного та звіту про стратегічну екологічну оцінку (підписаного уповноваженою на це посадовою особою замовника) необхідно направляти одночасно з розміщенням його у друкованих засобах інформації.

Крім того, звертаємо вашу увагу на необхідність неухильного дотримання вимог чинного законодавства України, в тому числі Закону України «Про стратегічну екологічну оцінку».

Начальник


Валентин КУХАРИК

Руслан Козлюк 778232

						Стратегічна екологічна оцінка	Арк.
							76
Зм.	Кільк	Арк.	№Док	Підпис	Дата		



ВОЛИНЬСЬКА ОБЛАСНА ДЕРЖАВНА АДМІНІСТРАЦІЯ
УПРАВЛІННЯ ОХОРОНИ ЗДОРОВ'Я

вул. Степана Бандери, 5, м. Луцьк, 43025, тел./факс (0332) 241 581, 243 559,
e-mail: uoz@uoz.voladm.gov.ua, код ЄДРПОУ 23254447

29.09.2020 № *8465/15/20*

на № 20-11/2023/2020 від 28.09.2020

Луцька міська рада
управління містобудування та
архітектури

43025
вул. Лесі Українки, 35,
м. Луцьк

Розглянувши заяву управління містобудування та архітектури Луцької міської ради Про визначення обсягу стратегічної екологічної оцінки Детального плану території в межах вулиць Георгія Гонгадзе та Кліма Савура в місті Луцьку (далі -Заява), управління охорони здоров'я обласної державної адміністрації в межах компетенції повідомляє.

Відповідно до п. 6 ст. 10 Закону України «Про стратегічну екологічну оцінку» до Заяви зауваження і пропозиції, що стосуються плану, який пропонується, відсутні.

Заступник начальника

Валерій РУЦЬКИЙ

Наталія Поліщук 240 195

						Стратегічна екологічна оцінка	Арк.
							77
Зм.	Кільк	Арк.	№Док	Підпис	Дата		

Карантин – не привід сумувати. Навпаки – це можливість більше звернути увагу на те, що раніше, можливо, губилося в ритмі життя

Закінчення. Початок у №13, 14

Департамент культури Луцької міської ради започаткував цикл коротких розповідей з історії та культури Луцька. Сьогодні, шановні читачі, ми закінчуємо розповідь про медицину Луцька минулого.

Луцькі аптеки

Важливу допомогу мешканцям у лікуванні і самолікуванні надавали аптеки. Про луцькі аптеки відомо вже принаймні з XVI століття. Дослідник Петро Троневиць пише про існування у той час кількох міських аптек, а також шістьох аптечних крамниць на ринку. У 1630 році власну аптеку у місті відкрили і сзуїти.

Що міг запропонувати аптекар того часу стражденному? Основа асортименту – засоби рослинного і тваринного походження, рідше – мінерали. Звичайні лікувалися травмами, апробованими зльвана. Нерідко аптекарі пропонували немислєві ліки, порошки, мазі, привезені з далеких країв.

Луцьку насправду славився своїми аптеками, і один випадок



це добре ілюструє. Як припускає дослідниця магдебурзької історії Луцька Оксана Штанько, в 1630-х роках у Луцьку була певна «школа» аптекарів, якою завідував «славний міщанин луцький» Ян Гепнер, котрий одночасно був міським урядником Луцького магістрату. В одному документі йдеться про те, що якась дружина старости Червоногороду Марина Даниловичова послала свого слугу в Луцьк до аптекаря Гепнера «по розмаїтє коріння». Сталося так, що аптекар обравив слугу, за що той подав скаргу до магістрату. Проте інші аптекарі Луцька заступилися за Гепнера.

На Ринку до Луцька в ті часи приїздили на закупки різних медичних засобів лікарі з різних міст. Відомими луцькими аптекарями тоді були Ян Жибровський, Войтех Гоберховський, Петро Маримушчич, Войтех Метиславович. Із продажу ліків вони платили податки. Є відомості про привіза луцьких аптекарів і наприкінці XVIII століття. Одним із них був Ян Жолтовський, чий будинок досі зберігся.

Кам'яницю, де зараз розташована аптека-музей, було збудовано наприкінці XVII століття. У 1845 році вона зазнала пожежі. Тоді ж хімік-аналітик Адам та його брат Петро Злоцькі відремонтували будівлю і розмістили там аптеку. У підвалах були сховище медикаментів та лабораторія. Із наземної частини – кабінет власника, торговий зал, житлові приміщення. В аптеці були старовинні латинські, німецькі, польські книги з рецептами виготовлення ліків, а також багато обладнання для виготовлення ліків у лабораторії. Коли наприкінці XIX століття сім'я Косачів із Лесю Українкою жили в місті, деякі ліки для неї було виготовлено тут. У той час власником аптеки був Францішко Злоцький.

У першій половині XX століття тут виготовляли 50–55 найменувань мазей, 25–30 настоянок, 15–20 сиропів. Для виготовлення ліків використовували приблизно 220 найменувань рослин. Збором та підготовкою рослин займалися працівники



аптеки. У 1935 році біля аптеки на глибину 110 м було зроблено свердловину, з якої отримували мінеральну воду. Тут також заправляли воду содовими фруктовими сиропами, привезеними із Палестини та Німеччини. Пізніше в аптеці виготовляли власні концентрати із лимонів та польської журавлини.

Підвальні приміщення споруди дуже цікаві, хоча в експозицію не входять. Музейна частина аптеки розташовується у двох наземних приміщеннях – торговому залі та кабінеті директора. У них збережено старовинний інтер'єр аптек. Берестові шафи, розміщені у залах, виготовлено 150 років тому. Під стелею на шафах – погруддя Сократа й Гіпократів. В кабінеті директора експозиція містить аптечний посуд XV–XVII століть, старовинні рецепти, документи. В аптеці зберігають гербарій лікарських рослин із 1942 року.

Сюди можна прийти не тільки, щоб поліпшити здоров'я, а й дізнатися про цікаве з історії міста.

Департамент культури

Депутати звернулись до Антимонопольного комітету України щодо цін на медичні товари

8 квітня, під час позачергового засідання 75-ї сесії Луцької міської ради, було ухвалено рішення звернутися до Антимонопольного комітету України щодо запобігання порушенням законодавства про ціноутворення при реалізації лікарських засобів, товарів медичного призначення та соціально значущих товарів у період карантину. Таке рішення було ухвалено з метою підтримки

мешканців Луцька у боротьбі з пандемією, уникнення скорочення платоспроможності населення та недопущення підвищення цін на лікарські засоби, товари медичного призначення та соціально значущі товари.

«Усі ми бачимо, що є чимало фактів неогрунтованого підвищення вартості засобів індивідуального захисту: антисептиків, дезінфікторів, масок, рукавичок; неогрун-

тованого підвищення вартості лікарських засобів. Особливо гостро стоїть питання про підвищення вартості на продукти харчування: вартість окремих груп товарів зростає на 200-300%. Відтак сьогодні ми звертаємося до антимонопольного комітету, аби він активізував роботу щодо завинчених цін. Із тими протипідприємними заходами, що запроваджені на сьогодні в Україні, об'єктивне

підвищення вартості мало б становити зовсім незначний відсоток. Щиро сподіваюся, що антимонопольний комітет поставиться серйозно до цієї роботи та застосує штрафні санкції до порушників», – розповів радник міського голови Ігор Поліщук. Проект рішення депутати підтримали одностайно. Із текстом звернення можна ознайомитися нижче:

ЛУЦЬКА МІСЬКА РАДА

Р І Ш Е Н Н Я

від 08.04.2020 № 75/6 м. Луцьк

Про звернення щодо запобігання порушенням законодавства про ціноутворення при реалізації лікарських засобів, товарів медичного призначення та соціально значущих товарів в період карантину

З метою забезпечення соціальних та економічних гарантій, керуючись ст. 25, 26 Закону України «Про місцеве самоврядування в Україні», відповідно до Закону України «Про внесення змін до деяких законодавчих актів України, спрямованих на забезпечення додаткових соціальних та економічних гарантій у зв'язку з поширенням коронавірусної хвороби (COVID-19)», «Про захист економічної конкуренції», «Про захист від недобросовісної конкуренції», постанови Кабінету Міністрів України від 11.03.2020 № 211 «Про запобігання поширенню на території України коронавірусу COVID-19» зі змінами, розпорядження Кабінету Міністрів України від 25.03.2020 № 338-р «Про переведення єдиної державної системи цивільного захисту у режим надзвичайної ситуації», враховуючи рішення міської ради від 16.03.2020 № 72/4 «Про тимчасове зупинення роботи об'єктів загального користування, розташованих у м. Луцьку та населених пунктах Прилуцького старостинського округу, з метою попередження розповсюдження захворюваності на гостру респіраторну інфекцію, спричинену коронавірусом COVID-19» зі змінами, міська рада

ВИРІШИЛА:

1. Звернутися до Антимонопольного комітету України щодо запобігання порушенням законодавства про ціноутворення при реалізації лікарських засобів, товарів медичного призначення та соціально значущих товарів в період карантину (додається).
2. Відділу інформаційної роботи (Балук З.В.) оприлюднити текст Звернення на офіційному сайті Луцької міської ради та в газеті «Луцький замок».
3. Контроль за виконанням цього рішення покласти на секретаря міської ради (Пустовіт Г.О.) та постійну комісію міської ради з питань планування соціально-економічного розвитку, бюджету та фінансів (Смаль Б.А.).

Секретар міської ради Григорій ПУСТОВІТ

Повідомлення про оприлюднення заяви про визначення обсягу стратегічної екологічної оцінки документа державного планування «Детальний план території в межах вулиць Георгія Гонгадзе та Кліма Савура в місті Луцьку»

1. Повна назва документа державного планування:
2. Інформація про замовника:
3. Вид та основні цілі документа державного планування:

призначення території, організації інженерно-дорожньої та транспортної мережі, інженерного обладнання, інженерної підготовки і благоустрою, охорони навколишнього природного середовища.

Під час здійснення SEO мають бути оцінені ймовірні наслідки реалізації документа державного планування «Детальний план території в межах вулиць Георгія Гонгадзе та Кліма Савура в місті Луцьку».

4. Інформація щодо запланованих інформаційних заходів:

З повним текстом заяви про визначення обсягу стратегічної екологічної оцінки можна ознайомитися на офіційному вебсайті Луцької міської ради (www.lutskrada.gov.ua) та в приміщенні Управління капітального будівництва Луцької міської ради (43025 м. Луцьк, вул. Богдана Хмельницького, 19).

Додаток до рішення міської ради від 08.04.2020 № 75/6

Голові Антимонопольного комітету України

Ю. ТЕРЕНТЬЄВУ

Звернення щодо запобігання порушенням законодавства про ціноутворення при реалізації лікарських засобів, товарів медичного призначення та соціально значущих товарів в період карантину

У період масового поширення коронавірусної хвороби (COVID-19) у світі та, зокрема, в Україні спостерігається прогресуюче зростання випадків захворювань та смертності серед громадян.

В умовах сьогоднішнього, серед іншого, найбільш поширеними та загальнодоступними методами запобігання пандемії є використання засобів проти-епідемічного призначення (захисні медичні маски, респіратори, дезінфікуючі засоби, рукавички тощо) та застосування жарознижуючих, противірусних та інших лікарських засобів, необхідних при лікуванні інфекційних захворювань.

Життя та здоров'я соціально незахищених верств населення на період карантину напряму залежить від забезпечення населення в достатній кількості та за доступними цінами соціально значущими продовольчими та непродовольчими товарами.

Масове стрімке зростання попиту на вказані товари сприяє явищам нестачі та перебоїв їх поставок у аптечні та торговельні заклади міста, що призводить до першоочередного зниження з продажу найбільш доступних за ціною товарів.

Водночас в умовах дефіциту спостерігається

неогрунтоване, спекулятивне зростання оптових та роздрібних цін на вказані товари, що має негативні наслідки прискорення інфляційної динаміки, порушення соціальних гарантій громадян, зокрема скорочення платоспроможності соціально вразливих верств населення.

Враховуючи такий стан речей, Луцька міська рада стурбована ситуацією, що склалася на ринку лікарських засобів, товарів медичного призначення та соціально значущих товарів першої необхідності в період карантину, в першу чергу продуктів харчування.

Акцентуючи на актуальності питання, з метою приведення дій у відповідність підтримки громади у боротьбі з пандемією, уникнення формування негативних настроїв громадян щодо забезпечення соціальних гарантій, враховуючи повноваження, надані Вам державою, просимо посилити державний контроль та забезпечити неухильне дотримання суб'єктами господарювання законодавчих норм при формуванні цін на лікарські засоби, товари медичного призначення та соціально значущі товари в аптечних та торговельних закладах міста, а також у разі виявлення порушень конкурентного законодавства, застосувати суворі фінансові санкції та інші заходи впливу.

Переконані, що кроки, спрямовані на забезпечення соціальних та економічних гарантій в існуючих умовах, сприятимуть усуненню порушень, зниженню соціального напруження, подолання пандемії та збереженню рівня довіри між громадою, владою і бізнесом.

Секретар міської ради Григорій ПУСТОВІТ

ЛУЦЬКА МІСЬКА РАДА

ВИКОНАВЧИЙ КОМІТЕТ

Р І Ш Е Н Н Я

від 08.04.2020р. № 222-1 м. Луцьк

Про припинення опалювального сезону 2019–2020 років в місті Луцьку

Відповідно до ст. 30, ст. 59 Закону України «Про місцеве самоврядування в Україні», Правил надання послуг з централізованого опалення, постачання холодної та гарячої води і водовідведення, затверджених постановою Кабінету Міністрів України від 21.07.2005 № 630, враховуючи розпорядження голови Волинської обласної державної адміністрації від 06.04.2020 № 200 «Про закінчення опалювального сезону 2019–2020 років», а також те, що середньодобова температура зовнішнього повітря впродовж трьох

днів перевищує +8°C, виконавчий комітет міської ради

ВИРІШИВ:

1. Припинити опалювальний сезон в місті Луцьку з 08.04.2020.
2. Державному комунальному підприємству «Луцьктепло» в установленому порядку забезпечити оплату за спожиті енергоносії до початку опалювального сезону 2020–2021 років.
3. Відділу інформаційної роботи міської ради довести рішення до відома мешканців міста через засоби масової інформації.
4. Контроль за виконанням рішення покласти на першого заступника міського голови Нелопана Г.В.

Секретар міської ради Григорій ПУСТОВІТ
Перший заступник міського голови
Григорій НЕЛОПАН

Зм.	Кільк	Арк.	№Док	Підпис	Дата	Арк.
						78
Стратегічна екологічна оцінка						

СИЛА ЛЮБОВІ ПОНІВЕЧЕНА СТРАШНИМИ ОПІКАМИ МОДЕЛЬ ДИВОМ ВИЖИЛА, ВИЙШЛА ЗАМІЖ І НАРОДИЛА ДВОХ ЗДОРОВИХ ДІТОК

Жахлива пожежа перетворила найміслярну красуню на далеко не привабливу жінку. Копи її волосся-красень уперше побачили кохану у новому вигляді. Більше того, вона залишилась без пальця на руках і одній нозі та без носа. Шанси на те, що вона виживе, були мізерні. Але диво таки сталося... Перше, що подумала Турія, прокинувшись на лікарняному ліжку, – навіщо лікарі врятували її життя? Навіщо вона вперше після пожежі поди-

вилася на себе в дзеркало, то побачила там зовсім чужу людину. Страшні опіки понівечили її до непізнаваності. Вона не хотіла жити. Першим, хто побачив дівчину іншою, був її коханий Майкл. З ним Турія була знайома ще зі школи, коли їй було 14 років, а йому – 17. На той час він мав уже 23 роки, закінчив університет і отримав перспективну роботу. Але його вінюк шокував усіх близьких і знайомих дівчини, адже він не просто не залишив її, а пожертвував усіма перспективами заради того, аби доглядати за коханою, її реабілітація тривала довів 2 роки. За цей час дівчина пережила десятки складних операцій. Майкл годував її з ложки, поїв, передавав їй.

«Чому ти залишилась зі мною? Навіщо пішов на таку жертву?» – запитала одного разу його Турія. «А чому я повинен був покинути тебе? Ти та сама дівчина, яку я кохав», – відповів він. Він насправді змінив переконати кохану, що справа не в її зовнішності, для нього вона залишилась тією ж дівчиною, яку обрало його серце багатьо років тому. І попри те, що від пригрозлившої

красуні не лишилося і сліду, адже повернути красу Турія так і не вдалося, Майкл зробив її пропозицію руки і серця на Мальдівах. Це був 2015 рік. Недовзі у пари народився здоровий син, а у лютому цього року – другий і це попри те, що лікарі категорично застерігали її не народжувати через страшні опіки. Організм міг не витримати вагітності. Зараз Турія веде свою сторінку у мережі, займається соціальною діяльністю і допомагає людям боротися із труднощами. Вона займається серфінгом та їздить на велосипеді. Також активно займається благодійністю. «Випадок зі мною навчив мене, що людина – дещо більше, ніж її тіло», – каже наша героїня.

Грига Бура

КОРОТКО ПРО РІЗНЕ

газета «Твій вибір»
16 квітня 2020 р.

ПАМ'ЯТНИКИ

З НАТУРАЛЬНОГО КАМЕНЮ

Виготовлення • Художнє оформлення
Встановлення www.pamjatniki.lviv.ua
пр. Волі, 20а, тел.: 72-46-30
099 436 98 51; 095 570 08 11

ДВЕРІ ВІКНА

металопластикові

(063) 62-00-533
(097) 861-45-22
(095) 82-38-909
78-58-88, 77-44-77

ЗНИЖКА 40%

ПАМ'ЯТНИКИ

Базальт, габро, граніт

Вироби з каменю "МОНИМЕНТ"

МОНІМЕНТИ, МОЖЛИВІ РОЗКРИТТЯ БЕЗ КОМІСІЙ

Львів, вул. Б. Миланенківського, 3-4
28-72-28, 097 52 4-90-75, 050 91 22-910
www.monimental.com.ua

ВИГОТОВЛЕННЯ ПАМ'ЯТНИКІВ

з мармурової крихти, базальту, габро та широкого асортименту кольорових гранітів

3500 грн 5500 грн

www.pamjat.com.ua
e-mail: krugleposhta@gmail.com

095 639-01-15
068 695-69-28 (Viber)

ДОСТАВКА ТА ВСТАНОВЛЕННЯ ПО УСІЙ ВОЛИНСЬКІЙ ОБЛАСТІ

ЦЕГЛА ЧЕРВОНА

ПІСОК
ЩЕБІНЬ (різних фракцій)
ВІДСІВ
НАМІНЬ БУТОВИЙ
ЧОРНОСІВ
ТОРФОКРИХТА
ГРУНТ НА ВИМОСТКУ

050 510-01-34
097 187-90-50

РЕМОНТ КОЛОДИЛЬНИКІВ

усіх модифікацій із виїздом у межах області

Гарантійне обслуговування "NORD"; "Дніпро"; "Атлант"

вул. Карпова-Варого
Майстерня «Норд»
Львів, вул. Ладівська, 1а
0 (332) 71-04-57, 067 901-89-66
095 295-91-19

ПЕРШИЙ УКРАЇНСЬКИЙ ЛОМБАРД

вїд 5 до 10% від 200 до 1000 грн на міс.

ПОЗИКИ ПІД ЗАСТАВУ

✓ дорожніх металів
✓ автофрансис
✓ побут. техніки

Позика під заставу 1000 грн (на тиждень)
24 грн за користування
вул. Лесі Українки, 32
т. 200-444
095 465-57-55, 098 920-77-02

ПРИВАТНІ ОГОЛОШЕННЯ

тел.: 78-42-22, 095 576-78-54 e-mail: 784222@i.ua

ПРОДАЮ

- Житловий будинок у м. Луцьку (район СШ №13), 4 кімнати, кухня, ванну, коридор, комора. С літня кузня, два гаражі, хліб. Площа ділянки – 0,10 га. Тел. 050-640-70-02.
- Два будинки на одному под'їзі (72 м.кв. та 35 м.кв.) в м.Луцьку, р-н вул.Дубнаської. Є всі комунікації, утеплені, два сарай, ласк. на дворі будинку. 0.08га городу, частково меблі. Тел.: 095-825-65-03, 099-476-25-77.
- Пісок, цеглу червону та білу, щебень (різних фракцій), відсів, камінь бутувий, чорносів, торфокрихту, гній; ґрунт на вимостку. Тел. 050-444-59-59.
- Квартиру в м. Луцьку у новобудові, вул. Богдимиришча, можливість розстрочки. Тел. 068 603-03-03.
- Цеглу червону, білу, пісок, щебень (різних фракцій), відсів, камінь бутувий, чорносів, торфокрихту, гній, ґрунт на вимостку. Тел. 050-444-59-59.

КУПЛЮ

- Комп'ютерний магазин «Потрібні речі» – КУПЛЮ ПРИБОРИ, РЕАБІЛІЗАЦІЙНІ РІЧІ, комп'ютери, дитячі речі, побутову техніку, ноутбуки, ортопедично-спортивно-туристичний інвентар, музичні інструменти. (Крім орму та кошта) М. Луцьк, пр. Паромки, 22 Тел.: 0 (95) 087-92-40, 0 (98) 041-31-69, 0 (93) 240-72-52.
- РЕМОНТ пральних машин іноземного виробництва всіх марок, сушарок, мікрохвильових печей відразу у замовника. Таблиці, комплектів. Продаж запчастин. Безкоштовний виїзд майстра по м. Луцьку. Тел.: 050 769-69-30, 099 733-08-50, 098 381-59-64.
- Ремонт м'язові і корпусних меблів будь-якої складності (перезауваження). Реставрація кухонних фасадів. Тел. 095-883-34-22, 097-622-94-28.
- Робимо натяжні стелі. Якісно та недорого. Тел.: 097-289-79-03, 099-453-36-02.

ПОСЛУГИ

- Встановлення, продаж, обслуговування газових котлів та колонок, а також твердопаливних котлів та бойлерів (мийта, ремонт). Тел.: 098-888-65-67, 095-881-50-07.
- Обчислення керамичною плиткою, монтаж підпаркету різної складності, шпаклювання стін та стелі, улаштування вагонки, ламінату, стіжок, штукатурки, поклейка шпалер. Тел. 068-738-49-33.
- Ремонт квартири. Шпаклюю стелі, стіни, шпалери, фарбую. Відновлення відривів після встановлення вікол, дверей. Монтаж підвірок. Тел.: 050 745-20-33, 093-447-23-85, 098-329-63-38.
- Циклюю паркет і дошку від межі 220 В. Шпаклюю, лакую, вкладаю, пакую, дошку ламінат, плитку. Клею шпалери. Тел. 099-325-95-60.
- Ремонт та продаж автоматичних пральних машин на дому у замовника: «Sintergal», «Bosch», «Електромакс», «Zanussi», «AEG», «Sanyo», «L.C.O.», «Whirlpool», «Beko», «Indesit», «Ariston» та інші, заміняючи до них. Тежорні роботи. Тел.: 068-027-34-58, 095-350-73-74

ПОСЛУГИ ІЗ РОЗПОВСЮДЖЕННЯ

лістків на фірми та у поштові скриньки Луцька.
Тел. 78-42-22

ПРИВАТНІ ОГОЛОШЕННЯ

НЕРУХОМІСТЬ

ПРОДАМ

Продати земельну ділянку 0,5 га, с. Сапівів Кварцарського району с цегляна триякісний фундамент на будинок, комунікації поруч, теримово. Тел. (098) 4479570.

БУДІВНИЦТВО

Будується виробництво, сертифікована – виготовлення та багаторічний досвід професійного викладання з виробництвом та «Бобилемо». Доставка матеріалів. Цемент, цегла, армія. Тел.: (098) 4937752, (093) 7165575. Anatoliy0994937752@gmail.ru

Повідомлення про оприлюдненні заяви про визначення об'єкту стратегічної екологічної оцінки документу державного планування «Детальний план території в межах вулиць Георгія Гонгадзе та Клима Савура в місті Луцьку»

- Підна назва документа державного планування:
- «Детальний план території в межах вулиць Георгія Гонгадзе та Клима Савура в місті Луцьку».
- Інформація про замовника:
- Готування копійного будівництва Луцької міської ради (43025, м. Луцьк, вул. Богдана Хмельницького, 19. Тел.: (0332) 724956, (0332) 723148, email: ok@lutska.gov.ua).
- Вид та основні цілі документа державного планування:

Визначення основних принципів і напрямів

РОБОТА

Важку на роботу майстра і підсобних робітників на викладанні брунців. Тел. (098) 9629703; (066) 1827112

планувальні організації та функціональних призначення території, організації вулично-дорожньої та транспортної мережі, інженерного обладнання, інженерної підготовки і благоустрою, охорони навколишнього природного середовища.

Важку на роботу майстра і підсобних робітників на викладанні брунців. Тел. (098) 9629703; (066) 1827112

УВАГА: ЦЕ НЕ КОНКУРС І НЕ РОЗІГРАШ ПРИЗІВ!

Один із цих подарунків може стати Вашим... завдяки даті Вашого народження!

Це підтверджує нумерологічний розрахунок, який Марія Дюваль закінчила 20 днів тому!

Якщо в результаті розрахунку Ви отримаете число 120, один із цих подарунків чекає на Вас!

Марія Дюваль, всесвітній відомий астролог і нумеролог, 20 днів тому закінчила нумерологічний розрахунок, який приніс найміслярний результат! Та людина, дата народження якої відповідає числу 120, зможе отримати один із трьох цінних подарунків.

Як дізнатися, чи зможете Ви отримати один із цих цінних подарунків...

- Записати дві останні цифри року Вашого народження (наприклад, якщо Ви народилися у 1963 році, залишіть 63).
- Записати скільки років Вам виповнилося у 2020 році (наприклад, у 2020 році Вам виповнилося 57 років).
- Скласти два отримані числа. І якщо в сумі Ви отримаете 120, БРАВО! Скоріше обирайте один із трьох подарунків!

Ви отримали число 120? Чудово! Ось що Ви повинні зробити просто зараз...

Якщо в результаті розрахунку Ви отрима-

оразу ж надішле Вам особливим листом (без зовнішніх позначок) найважливішу інформацію про те, як Ви зможете отримати один із цих трьох подарунків.

І пам'ятайте про дві умови: нікому не розповідайте про Ваш успіх, щоб не злякати її і будь-яким, не надіждитесь грошей ні за що платити не потрібно. Якщо Ви отримали число 120, то те, що відкриває для Вас Марія Дюваль, – абсолютно безкоштовно!

381016

НЕ забудьте назвати код:

ТОВ «Екстремум», вул. № 103, м. Київ, 03300 Львів, вул. Мирославська, 10, Львів, вул. Волі, 27. Тел.: (064) 378-12-48 (вартість послуги за замовленням, замовлення № 29). Оплачується на реквізити, що надіслані в електронному вигляді до: Заказникова Україна, підписувачем повинні бути названі в розрахунок

Запитайте подарунок за безкоштовним телефоном:

0 (800) 50-50-41

Дзвінки БЕЗКОШТОВНІ зі стаціонарних і мобільних телефонів у межах України (понеділок – субота з 10:00 до 20:00, неділя з 10:00 до 19:00)

Ви отримали число 120?

Скоріше обирайте один із трьох подарунків!

Чекі/фінансові документи майже миттєво надішле Вам особливим листом

ВІНИЙТА ПІДТВЕРДЖЕННЯ

ВІДПОЧИНОК у санаторії

РЕМОНТ у квартирі

Інформаційна газета «Твій вибір», № 6998
Шеф-редактор: Тарас Хотимчук
Головна редакторка і відповідальна за вилісок: Оксана Буненчикова.
Відділ інформації: тел.: (0332) 28-44-08, e-mail: ivgazeta@gmail.com
Відділ реклами: тел.: (0332) 78-49-19, e-mail: reklam@iuvibor.com
Відділ оголошень та розповсюдження: тел.: 78-42-22, e-mail: 784222@i.ua

Адреса редакції і видавництва: м. Луцьк, пр. Соборності, 11а (2-й пов.) Заказник: Хотимчук Т.С. Видання: ПП «Твій вибір», ФОП Хотимчук Т.С., ФОП Коробова А.А., ФОП Ткаченко Ж.С., ФОП Шамаєва І.І., Рекламовий індекс Собор 91 № 537-270 П/р від 16.01.19 р. № 2900056491190 «Твій вибір» у м. Луцьку, МРРО 303446, Код ЄДРПОУ 33875465. Відновлення: ТОВ «Волонтерська друкарня» м. Луцьк, пр. Волі, 27. Тел.: (064) 378-12-48 (вартість послуг за замовленням, замовлення № 29). Оплачується на реквізити, що надіслані в електронному вигляді до: Заказникова Україна, підписувачем повинні бути названі в розрахунок

Інформаційна газета «Твій вибір» в відносності ПП «Твій вибір». Використання без згоди редакції заборонене. Копіювання, розповсюдження, переклад, репродукування, використання в будь-яких виданнях, розповсюдженнях не дозволені. Редакція не несе відповідальності за розповсюдження матеріалів, надісланих читачами.

Мікоти, розроблені ПП «Твій вибір», в відносності ПП «Твій вибір». Використання без згоди редакції заборонене. Копіювання, розповсюдження, переклад, репродукування, використання в будь-яких виданнях, розповсюдженнях не дозволені. Редакція не несе відповідальності за розповсюдження матеріалів, надісланих читачами.

Переклад інформації без відома редакції заборонений.
Згідно з Законом України «Про рекламу» від 11.07.2002 р. № 1211-IV відповідальність за достовірність інформації, яку розміщують в інформаційно-рекламних матеріалах, несе автор.

Зм.	Кільк	Арк.	№Док	Підпис	Дата	Арк. 79
-----	-------	------	------	--------	------	---------

Стратегічна екологічна оцінка